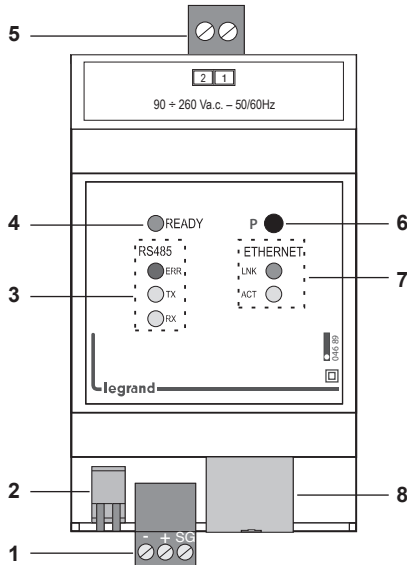


**Description • Description**

- Passerelle Modbus RS485 / Ethernet: réalise la conversion Modbus RS485 - Modbus TCP/IP permettant de connecter les dispositifs dans le tableau électrique au réseau Ethernet.
- RS485 / Ethernet Modbus Gateway: perform the Modbus RS485 - Modbus TCP/IP conversion to let the panel board's devices to be connected to an Ethernet network.



**Caractéristiques techniques • Technical characteristics**

• Boîtier • Enclosure	DIN 3 modules
• Alimentation • Supply	90 – 260 Vac; 50 – 60 Hz
• Consommation • Consumption	2,94VA (12,8mA à 230V) • 2,94VA (12,8mA at 230V)
• Compatibilité électromagnétique • Electromagnetic compatibility	Immunité • Immunity: EN 61000-6-1 / EN 61000-6-2 Émission • Emission: EN 61000-6-3 / EN 61000-6-4
• Sécurité • Safety	EN 50428 (HBES)
• Température de fonctionnement • Operating temperature	(-20) – (+60) °C
• Température de stockage • Storage temperature	(-40) – (+85) °C

**Caractéristiques techniques de communication • Technical characteristics of communication**

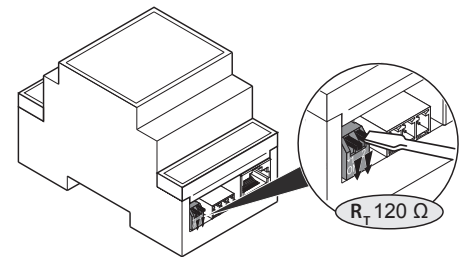
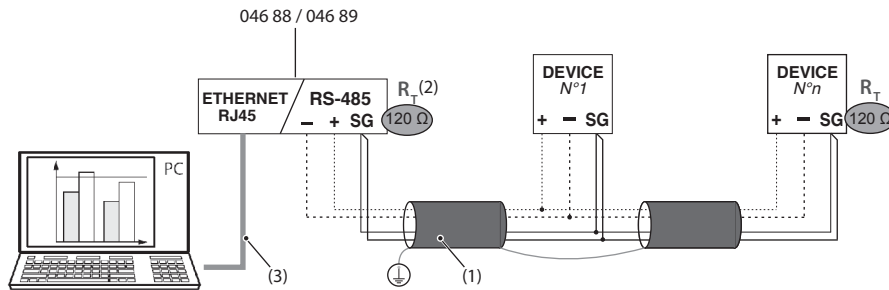
• Conformité à les spécifications Ethernet • Ethernet specification compliance	IEEE 802.3, EIA RS485
• Interface Ethernet • Ethernet interface	RJ45; 10/100 Mb
• Interface RS485 • RS485 interface	• 2 fils (+/-) et masse du signal • 2 wires (+/-) and signal ground (SG)
• Vitesse de transmission • Baud Rate	1.2 / 2.4 / 4.8 / 9.6 / 19.2 / 38.4 / 57.6 / 115 kbps
• Dispositifs connectables • Connectable devices	32 max
• Parité • Parity	pair, impair, aucun • even, odd, none
• Modalité • Mode	RTU / ASCII
• Bit de stop • STOP bit	1 / 2
• Distance maximale • Maximum distance	1000 m <sup>(1)</sup>

- 1. Bornes RS485
- 2. Résistance de terminaison 120 Ω
- 3. État communication RS485
- 4. État du dispositif
- 5. Bornes d'alimentation
- 6. Bouton
- 7. État communication Ethernet
- 8. Connecteur RJ45 Ethernet

**Paramètres par défaut • Default parameters**

• Vitesse • Baud Rate	19,2 kbps
• Parité • Parity	pair • even
• Modalité • Mode	RTU
• Bit de stop • STOP bit	1

**Schéma de câblage • Wiring diagram**



- Insertion de la résistance de terminaison (dans le cas où la passerelle est insérée aux extrémités du bus RS485).
- Insertion of the termination resistor (in the case in which the gateway is inserted at the ends of the RS485 bus).

- (1) RS485: Utilisation prévue du câble Belden 9842 (ou équivalent) pour une longueur maximale du bus de 1000m ou du câble Catégorie 6 (FTP ou UTP) pour une longueur maximale de 50 m;
- (2) Résistance de termina iso RT intégrée;
- (3) Ethernet: category 6 cable (FTP or UTP).
- (1) RS485: prescribed use of cable Belden 9842 (or equivalent) for a maximum bus length of 1000m or Category 6 cable (FTP or UTP) for a maximum length of 50 m;
- (2) Termination resistor RT integrated;
- (3) Ethernet: câble Catégorie 6 (FTP ou UTP).

• **Signalisation • Signalling**

	• LED	• CULEUR • COLOR	• ÉTAT • STATE	• DESCRIPTION
	READY	• Vert • Green	• Allumé • Turned on	• Appareil sous tension • Device supplied
		• Rouge • Red	• Allumé • Turned on	• Remise à zéro en cours • Reset in progress
RS485	ERR	• Rouge • Red	• Allumé • Turned on	• Erreur RS485 • RS485 error
	TX	• Jaune • Yellow	• Clignotant • Flashing	• Transmission des données côté RS485 • Transmission data RS485 side
	RX	• Jaune • Yellow	• Clignotant • Flashing	• Réception des données côté RS485 • Receive data RS485 side
ETHERNET	LNK	• Vert • Green	• Allumé • Turned on	• Appareil connecté au réseau Ethernet • Device connected to the Ethernet network
	ACT	• Jaune • Yellow	• Clignotant • Flashing	• Transmission des données côté Ethernet • Transmission data Ethernet side

• **Fonctionnalité du bouton "P" • Push-button "P" feature**

• ACTION	• DESCRIPTION
• Pression pendant au moins 10 s • Pressure for at least 10 s	• Remise à zéro de l'appareil avec la restauration de tous les paramètres par défaut. * • Reset the device with restoration of all default parameters. *

• \* **Configuration par défaut • Default configuration**

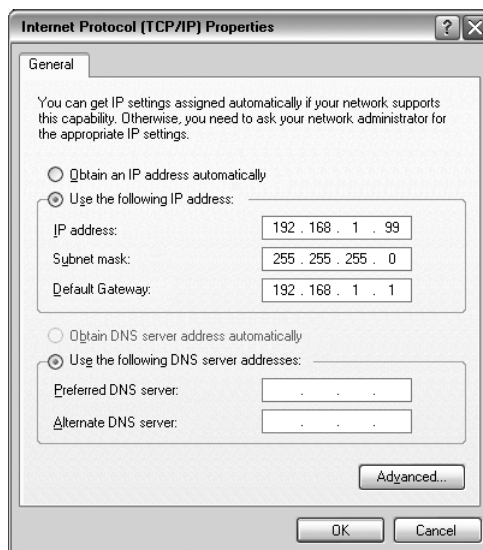
• Nom de l'utilisateur • User Name	customer
• Mot de passe • Password	0000
• Adresse IP • IP Address	192.168.1.100
• SubNet Mask	255.255.255.0
• Passerelle • Gateway	198.168.1.1

• **Configuration • Configuration**

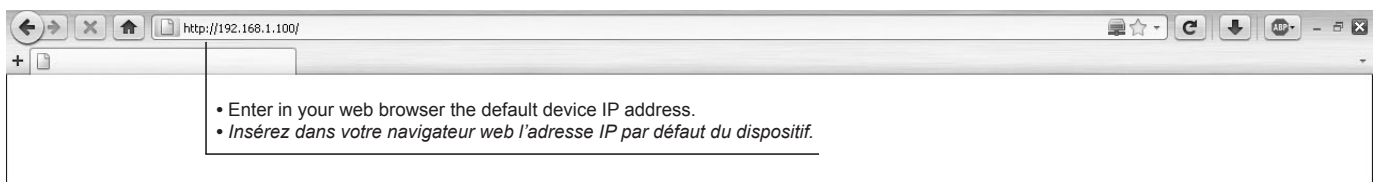
- Première installation : Connexion directe PC - Passerelle par une Câble Ethernet (pourrait être nécessaire l'utilisation d'un Câble Croisé)
- First installation: Direct connection PC – Gateway by Ethernet Cable (could be necessary the use of a Cross Cable).

- Navigateurs Web Compatibles
- Compatible Web Browsers

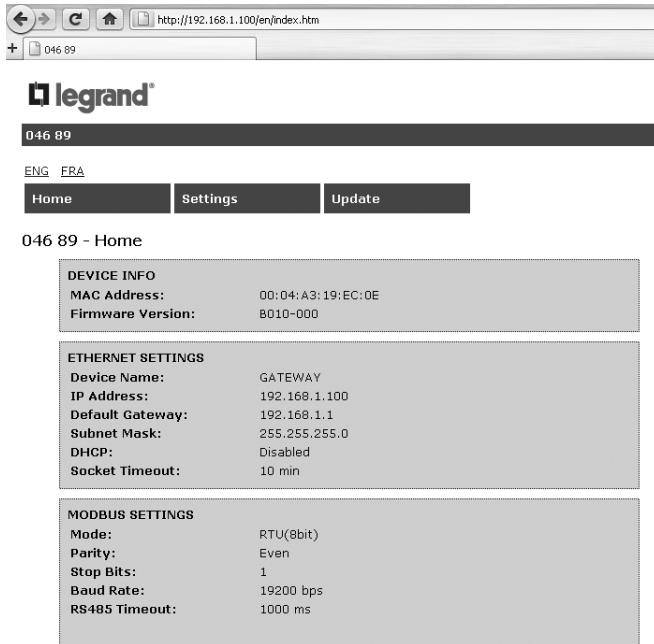
Internet explorer: v8.0+  
Firefox: v4.0+  
Chrome: v12.0+  
Opera: v11.0+  
Safari: v5.0+



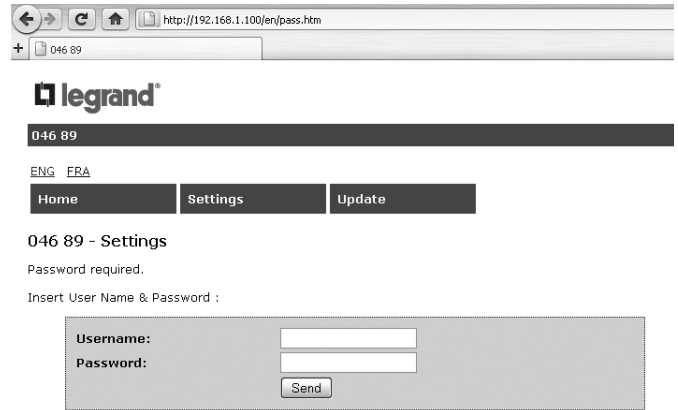
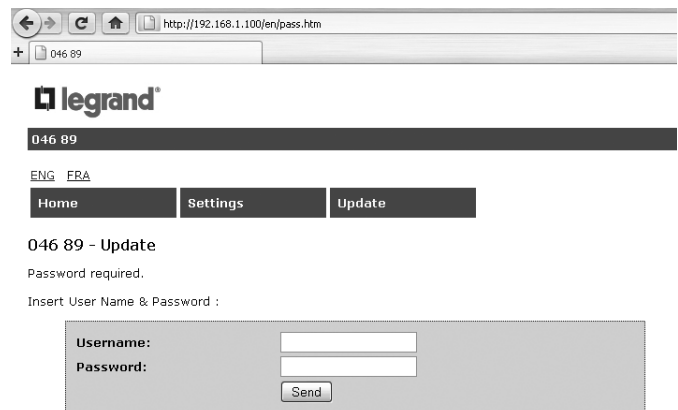
- Configurer vôtres propriétés des réseaux comme montré.
- Set your network properties as shown.



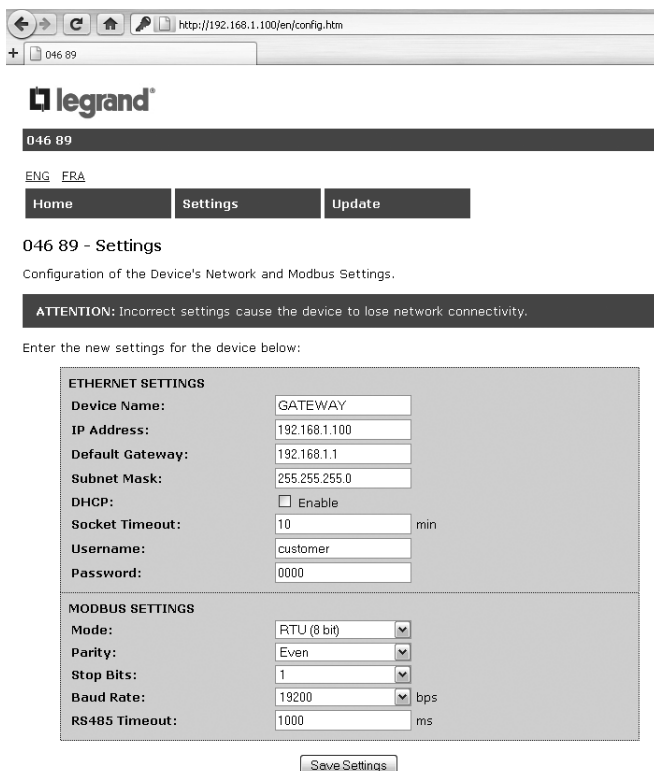
- Page de résumé des paramètres du dispositif
- *Summary page of the device settings*



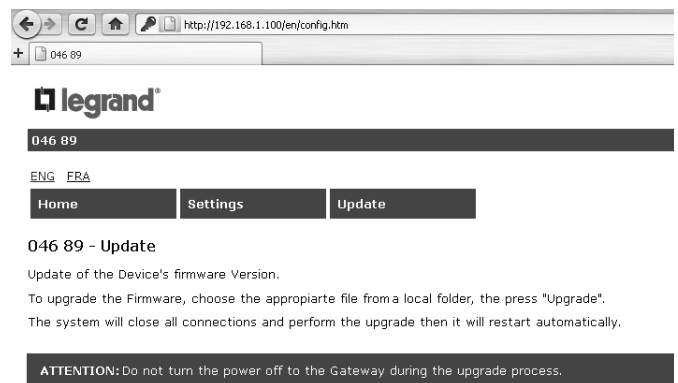
- Pour passer de la page initiale (Home) à la page de configuration (Settings) ou à la page de mise à jour du Firmware (Update), vous devez insérer le Nom d'Utilisateur et le Mot de Passe.
- *To switch from the initial page (Home) to the configuration page (Settings) or to the Firmware update page, you must enter Username and Password.*

- Pages de configuration des paramètres du dispositif
- *Configuration page of device settings.*



- Page de mise à jour du Firmware du dispositif
- *Update page of the device Firmware.*



• **Legendre • Legend**

MAC Address	<ul style="list-style-type: none"><li>• L'adresse MAC est un identificateur unique composé d'une séquence alphanumérique.</li><li>• <i>The MAC Address is a unique identifier composed of an alphanumeric sequence.</i></li></ul>
Firmware version	<ul style="list-style-type: none"><li>• Version du micrologiciel installé sur l'appareil.</li><li>• <i>Version of the firmware installed on device.</i></li></ul>

**HOME**

Device Name	<ul style="list-style-type: none"><li>• Le nom de l'appareil identifie le dispositif le web.</li><li>• <i>The device name is the label used to identify the device on the web.</i></li></ul>
IP Address	<ul style="list-style-type: none"><li>• L'adresse de Protocole Internet (IP) associe l'adresse de l'appareil à l'intérieur du réseau.</li><li>• <i>The Internet Protocol address (IP) associates the address of the device inside the network.</i></li></ul>
Default Gateway	<ul style="list-style-type: none"><li>• Adresse de la passerelle par défaut.</li><li>• <i>Default gateway IP Address.</i></li></ul>
Subnet Mask	<ul style="list-style-type: none"><li>• Définit la plage d'adresses IP du réseau privé.</li><li>• <i>Defines the IP range of the private network.</i></li></ul>
DHCP	<ul style="list-style-type: none"><li>• Si elle est activée, le routeur assigne automatiquement à l'appareil une adresse IP, sinon vous devez le régler.</li><li>• <i>If it is enabled the router assigns automatically to the device a IP address, otherwise you have to set it.</i></li></ul>
Enable	<ul style="list-style-type: none"><li>• Active le serveur DHCP d'adressage.</li><li>• <i>Enable the DHCP addressing.</i></li></ul>
Socket Timeout	<ul style="list-style-type: none"><li>• Temps d'attente maximum pour le Socket.</li><li>• <i>Maximum waiting time for the Socket.</i></li></ul>
Username	<ul style="list-style-type: none"><li>• Il n'est pas nécessaire de mettre le nom d'utilisateur / mot de passe. Dans ce cas tout le monde peut accéder à l'appareil.</li><li>• <i>It's not necessary to set user/password, in this case everyone can access to the device.</i></li></ul>
Password	<ul style="list-style-type: none"><li>• Il n'est pas nécessaire de mettre le nom d'utilisateur / mot de passe. Dans ce cas tout le monde peut accéder à l'appareil.</li><li>• <i>It's not necessary to set user/password, in this case everyone can access to the device.</i></li></ul>

**SETTINGS**

Mode	<ul style="list-style-type: none"><li>• Sélectionnez le mode de communication que vous souhaitez utiliser.</li><li>• <i>Select which communication mode you want to use.</i></li></ul>
Parity	<ul style="list-style-type: none"><li>• Spécifier l'outil de contrôle à utiliser.</li><li>• <i>Specify the monitoring tool to find an error in the message.</i></li></ul>
Stop bit	<ul style="list-style-type: none"><li>• Le Bit d'arrêt est utilisé pour préparer le dispositif à la réception de le mot suivant.</li><li>• <i>The "Stop bit" is used to prepare the receiver to receive the next word.</i></li></ul>
Baud Rate	<ul style="list-style-type: none"><li>• Vitesse de transmission sur le reseau Modbus.</li><li>• <i>Transmission speed on the Modbus network.</i></li></ul>
RS485 Timeout	<ul style="list-style-type: none"><li>• Temps maximum d'attente pour la réponse des dispositifs Modbus.</li><li>• <i>Maximum waiting time for the response of Modbus devices.</i></li></ul>



• **Configuration personnel • Personal configuration**

• Nom de l'utilisateur • <i>User Name</i>	
• Mot de passe • <i>Password</i>	
• Adresse IP • <i>IP Address</i>	
• SubNet Mask	
• Passerelle • <i>Gateway</i>	