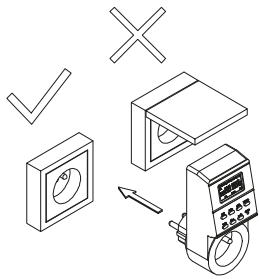
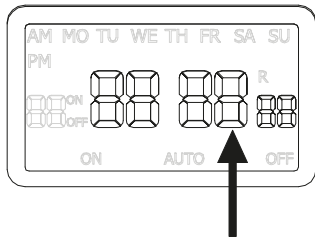
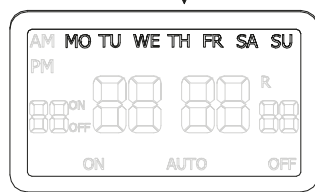
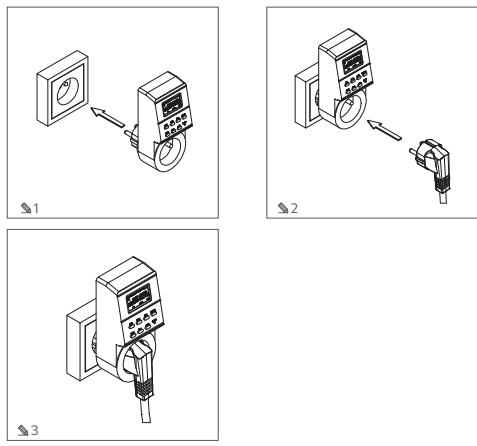




PL Ograniczenia montażowe / EN Notes for installation / DE Einschränkungen bei der Montage / RU Монтажные ограничения / CS Montážní omezení / SK Montážne obmedzenia / HU Beszélésel kapcsolatos korlátozások / HR Ograničenja montaže / FR Contraintes de montage / ES Restricciones del montaje / IT Limitazioni di montaggio / RO Restricții de montaj / LT Surinkimo apribojimai / LV Uzstādīšanas ierobežojumi / ET Paigalduspiirangud / PT Restrições de montagem / BE Afbejavenning na zborcy / UK Обмеження під час монтажу / BG Инсталационни ограничения / SL Montažne omejitve / BS Ograničenja montaže / SRP Ograničenja montaže / SR Ograničenja montaže / MK Ograničenja za montažu / MO Restricții de montaj / AM Ամսվա և ամսվա ամսվա ամսվա ամսվա ամսվա / AZ Quraşdırma qeydləri / KA რეზინვებრი ფაქტორებისთვის / KK Орнатуу хатуу шүтлүүдөр / KY Монтаждо чөтөөлөрү / TG Шарҳҳо барои насб / TK Gurnamak için belgeler / UZ O'rnatishga oid e'latmalar



PL Instrukcja montażu / EN Assembly instruction / DE Montageanleitung / RU Инструкция по установке / CS Montážní návod / SK Montážna príručka / HU Rögütési útmutató / HR Upute za montažu / FR Instruction de montage / ES Manual de montaje / IT Istruzioni di montaggio / RO Instrucțiunile de montaj / LV Montāžas instrukcija / LV Montāžas instrukcija / ET Paigaldamise juhend / PT Instruções de montagem / BE Инструкција зборки / UK Інструкція за установови / BG Инструкция за монтаж / SL Navodila za montažo / BS Upute za montažu / SRP Uputstva za montažu / SR Uputstva za montažu / MK Upratstva za sobranje / MO Instrucțiuni de montaj / AM Տնարարման րիւղաւղւկներ / AZ Montaj talimatı / KA აწმუბის ინსტრუქცია / KK Орнатуу хукаарлары / KY Орнотуу боюнча нускамалар / TG Дастурамали васкулни / TK Gurnama görkezmesi / UZ Yig'ishga oid ko'rsatma:



PL Ustawienia zegara  
Naciśnij [RESET] w zrestartować programator, wyświetlacz pokazuje godzinę 12:00 ( w trybie 12h). Ncisnąć i przytrzymać 5 sek. [SET], na wyświetlaczu pojawi się migająca ikona dnia tygodnia, ustawik aktualny za pomocą przycisków [←] i [→] (MO - poniedziałek, TU - wtorek, WE - środa, TH - czwartek, FR - sobota, SA - sobota, SU - niedziela). Naciśnij [SET] na wyświetlaczu miga godzina, ustawik aktualną za pomocą przycisków [←] i [→]. Naciśnij [SET] na wyświetlaczu miga minuty, ustawik aktualną za pomocą przycisków [←] i [→]. Naciśnij [SET] by powrócić do trybu zegara.

EN Clock Settings  
Press [RESET] to restart the timer; the display shows 12:00 (in 12-hour mode). Press and hold [SET] for 5 seconds; the day of the week icon will flash. Set the current day using the [←] and [→] buttons (MO - Monday, TU - Tuesday, WE - Wednesday, TH - Thursday, FR - Saturday, SA - Saturday, SU - Sunday). Press [SET]; the hour will flash. Set the current day using the [←] and [→] buttons. Press [SET]; the minutes will flash. Set the current day using the [←] and [→] buttons. Press [SET] to return to clock mode.

DE Uhr-Einstellungen  
Drücken Sie [RESET], um den Timer neu zu starten; Auf dem Display wird 12:00 Uhr (im 12-Stunden-Modus) angezeigt. Halten Sie [SET] 5 Sekunden lang gedrückt. Das Symbol für den Wochentag blinkt. Stellen Sie den aktuellen Tag mit den Tasten [←] und [→] ein (MO - Montag, DI - Dienstag, WE - Mittwoch, DO - Donnerstag, FR - Samstag, SA - Samstag, SO - Sonntag). Drücken Sie [SET]; Die Stunde blinkt. Stellen Sie den aktuellen Tag mit den Tasten [←] und [→] ein. Drücken Sie [SET]; Die Minuten blinken. Stellen Sie den aktuellen Tag mit den Tasten [←] und [→] ein. Drücken Sie [SET], um in den Uhrmodus zurückzukehren.

RU Настройка часов  
Нажмите [RESET], чтобы перезапустить таймер; На дисплее отображается 12:00 (в 12-часовом режиме). Нажмите и удерживайте [SET] в течение 5 секунд; Значок дня недели будет мигать. Установите текущий день с помощью кнопок [←] и [→] (MO - понедельник, TU - вторник, WE - среда, TH - четверг, FR - суббота, SA - суббота, SU - воскресенье). Нажмите [SET]; Промелькнет час. Установите текущий день с помощью кнопок [←] и [→]. Нажмите [SET]; Минуты будут мигать. Установите текущий день с помощью кнопок [←] и [→]. Нажмите [SET], чтобы вернуться в режим часов.

CS Nastavení hodin  
Stisknutím [RESET] reštartujete časovač; Na displeji se zobrazí 12:00 (ve 12hodinovém režimu). Stiskněte a podržte [SET] po dobu 5 sekund; Ikona dne v týdnu bude blikat. Aktuální den nastavte pomocí tlačítek [←] a [→] (PO - pondělí, ÚT - úterý, ST - středa, ČT - čtvrtek, PÁ - sobota, SA - sobota, NE - neděle). Stiskněte [SET]; Hodina bude blikat. Nastavte aktuální den pomocí tlačítek [←] a [→]. Stiskněte [SET]; Minuty budou blikat. Nastavte aktuální den pomocí tlačítek [←] a [→]. Stisknutím [SET] se vrátíte do režimu hodin.

SK Nastavenia hodin  
Stlačením [RESET] reštartujete časovač; Na displeji sa zobrazí 12:00 (v 12-hodinovom režime). Stlačte a podržte [SET] na 5 sekund; Ikona dňa v týždni bude blikat. Nastavte aktuálny deň pomocou tlačidiel [←] a [→] (Po - pondelok, TU - utorok, ST - streda, ČT - štvrtok, PIA - sobota, SA - sobota, NE - nedeľa). Stlačte [SET]; Hodina bude blikat. Nastavte aktuálny deň pomocou tlačidiel [←] a [→]. Stlačte [SET]; Minúty budú blikat. Nastavte aktuálny deň pomocou tlačidiel [←] a [→]. Stlačením [SET] sa vrátite do režimu hodin.

HU Óra beállítása  
Nyomja meg a [RESET] gombot az időzítő újraindításához; A kijelzőn 12:00 látható (12 órás módban). Nyomja meg és tartsa lenyomva a [SET] gombot 5 másodpercig; A hét napja ikon villogni fog. Állítsa be az aktuális napot a [←] és [→] gombokkal (H - hétfő, TU - kedd, HE - szerda, csütörtök, FR - szombat, SA - szombat, SU - vasárnap). Nyomja meg a [SET] gombot; az óra villogni fog. Állítsa be az aktuális napot a [←] és [→] gombokkal. Nyomja meg a [SET] gombot; a percek villogni fognak. Állítsa be az aktuális napot a [←] és [→] gombokkal. Nyomja meg a [SET] gombot az óra módba való visszatéréshez.

HR Postavke sata  
Pritisnite [RESET] za ponovno pokretanje mjerača vremena; Zaslon prikazuje 12:00 (u 12-satnom načinu rada). Pritisnite i držite [SET] 5 sekundi; Ikona Dana u tjednu će treptati. Postavite trenutni dan pomoću gumba [←] i [→] (PON - ponedjeljak, TU - utorak, WE - srijeda, ČET - četvrtak, PZ - sobota, SA - sobota, NED - nedjelja). Pritisnite [SET]; sat će treptati. Postavite trenutni dan pomoću tipki [←] i [→]. Pritisnite [SET]; Minute će treptati. Postavite trenutni dan pomoću tipki [←] i [→]. Pritisnite [SET] za povratak u način rada sata.

FR Paramètres de l'horloge  
Appuyez sur [RESET] pour redémarrer la minuterie ; L'écran affiche 12:00 (en mode 12 heures). Appuyez sur [SET] et maintenez-le enfoncé pendant 5 secondes ; L'icône du jour de la semaine clignotera. Réglez le jour en cours à l'aide des boutons [←] et [→] (MO - Lundi, TU - Mardi, WE - Mercredi, TH - Jeudi, FR - Samedi, SA - Samedi, DI - Dimanche). Appuyez sur [SET] ; L'heure clignotera. Réglez le jour en cours à l'aide des boutons [←] et [→]. Appuyez sur [SET] ; Les minutes clignoteront. Réglez le jour en cours à l'aide des boutons [←] et [→]. Appuyez sur [SET] pour revenir au mode horloge.

ES Configuración del reloj  
Pulse [RESET] para reiniciar el temporizador; La pantalla muestra las 12:00 (en modo de 12 horas). Mantenga presionado [SET] durante 5 segundos; El icono del día de la semana parpadeará. Configure el día actual usando los botones [←] y [→] (MO - lunes, TU - martes, WE - miércoles, TH - jueves, FR - sábado, SA - sábado, SU - domingo). Presione [SET]; la hora parpadeará. Ajuste el día actual con los botones [←] y [→]. Presione [SET]; Los minutos parpadearán. Ajuste el día actual con los botones [←] y [→]. Pulse [SET] para volver al modo reloj.

IT Impostazioni dell'orologio









Srollen Sie durch [10n] - [10ff] - [20n] - [20ff] - ... - [200n] - [200ff] - [don].  
Aktivieren Sie zum Starten das 10n-Programm, drücken Sie [SET] und die Wochentage blinken.  
Verwenden Sie die Tasten [←] und [→], um Ihre Auswahl zu treffen. Die Tage werden in folgender Reihenfolge angezeigt: **MO** DI WE TH FR SA SO - **MO** - **TU** - WE - TH - FR - SA - **SO** - **MO** WE FR - **TU** TH SA - SA - **TU** - WE - TH - FR - SA - **MO** - **TU** WE TH FR SA - ... Drücken Sie dann [SET] und die Stunde blinkt. Verwenden Sie die Tasten [←] und [→], um die Einschaltzeit auszuwählen. Drücken Sie erneut [SET]. Die Minuten blinken. Verwenden Sie die Tasten [←] und [→], um die Einschaltzeit auszuwählen. Drücken Sie erneut [SET], um das 10n-Programm zu beenden.  
Drücken Sie [→], um zum 10ff-Programm zu wechseln. Wiederholen Sie den Vorgang für 10n.  
Drücken Sie [TIME], um den Programmier- oder Countdown-Modus zu verlassen.  
Es können maximal 20 Programmgruppen (Ein-Aus) programmiert werden. Die Programme arbeiten nur im [AUTO]-Modus.

#### RU Programmierung

В режиме [AUTO] нажмите [←] или [→] для доступа к меню обратного отсчета или программирования.

Прокутите [10n] - [10ff] - [20n] - [20ff] - ... - [200n] - [200ff] - [don].

Для запуска выключите программу 10n, нажмите [SET], и дни недели начнут мигать. Используйте кнопки [←] и [→], чтобы сделать свой выбор. Дни отображаются в следующем порядке: **MO** TU WE TH FR SA SU - **MO** - **TU** - WE - TH - FR - SA - **SO** - **MO** WE FR - **TU** TH SA - SA - **TU** - WE - TH - FR - SA - **MO** TU WE TH FR SA - ... Затем нажмите [SET], и часы начнут мигать. Используйте кнопки [←] и [→] для выбора времени прибытия. Нажмите [SET] еще раз. Минуты будут мелькать. Используйте кнопки [←] и [→] для выбора времени прибытия. Нажмите [SET] еще раз, чтобы завершить программу 10n.

Нажмите [→] для перехода к программе 10ff. Повторите процедуру для 10n.

Нажмите [TIME], чтобы выйти из режима программирования или обратного отсчета.

Максимум запрограммировать не более 20 программных групп (вкл-выкл). Программы работают только в режиме [AUTO].

#### CS Programování

V režimu [AUTO] stiskněte [←] nebo [→] pro přístup k odpočítávání nebo programovací nabídce.

Procházení [10n] - [10ff] - [20n] - [20ff] - ... - [200n] - [200ff] - [don].

Chcete-li začít, povolte program 10n, stiskněte [SET] a dny v týdnu budou blikat. Proveďte výběr pomocí tlačítek [←] a [→]. Dny jsou zobrazeny v následující pořadí: **MO** TU WE TH FR SA SU - **MO** - **TU** - WE - TH - FR - SA - **SO** - **MO** WE FR - **TU** TH SA - SA - **TU** - WE - TH - FR - SA - **MO** TU WE TH FR SA - ... Poté stiskněte [SET] a hodina bude blikat. Pomocí tlačítek [←] a [→] vyberte čas zapnutí. Znovu stiskněte [SET]. Minuty budou blikat. Pomocí tlačítek [←] a [→] vyberte čas zapnutí. Dalším stisknutím [SET] ukončíte program 10n.

Stisknutím [→] přejdete na program 10ff. Opakujte postup pro 10n.

Stisknutím [TIME] ukončíte režim programování nebo odpočítávání.

Lze naprogramovat maximálně 20 programových skupin (zapnutí-vypnutí). Programy fungují pouze v režimu [AUTO].

#### SK Programovanie

V režime [AUTO] stlačte [←] alebo [→] pre prístup do ponuky odpočítavania alebo programovania. Posuňte sa cez [10n] - [10ff] - [20n] - [20ff] - ... - [200n] - [200ff] - [don].

Ak chcete spustiť, povolte program 10n, stlačte [SET] a dni v týždni budú blikať. Pomocou tlačidiel [←] a [→] vykonajte výber. Dni sú zobrazené v tomto poradí: **MO** TU WE TH FR SA SU - **MO** - **TU** - WE - TH - FR - SA - **SO** - **MO** WE FR - **TU** TH SA - SA - **TU** - WE - TH - FR - SA - **MO** TU WE TH FR SA - ... Potom stlačte [SET] a hodina bude blikať. Pomocou tlačidiel [←] a [→] vyberte čas zapnutia. Znova stlačte [SET]. Minúty budú blikať. Pomocou tlačidiel [←] a [→] vyberte čas zapnutia. Opätovným stlačením [SET] ukončíte program 10n.

Stlačením [→] prejdete na program 10ff. Opakujte postup pre 10n.

Stlačením [TIME] ukončíte programovanie alebo režim odpočítavania.

Je možné naprogramovať maximálne 20 programových skupín (zapnuté-vypnuté). Programy fungujú iba v režime [AUTO].

#### HU Programozás

[AUTO] módban nyomja meg a [←] vagy a [→] gombot a visszaszámláló vagy programozási menü eléréséhez.

Görgessen végig a[10] - [10ff] - [20n] - [20ff] - ... - [200n] - [200ff] - [don] közt.

A kezdéshez engedélyezze az 10n programot, nyomja meg a [SET] gombot, és a hét napjai villogni kezdenek. Használati a [←] és [→] gombokat a kiválasztáshoz. A napok a következő sorrendben jelennek meg: **MO** TU WE TH FR SA SU - **MO** - **TU** - WE - TH - FR - SA - **SO** - **MO** WE FR - **TU** TH SA - SA - **TU** - WE - TH - FR - SA - **MO** TU WE TH FR SA - ... Ezután nyomja meg a [SET] gombot, és az óra villogni kezd. A [←] és [→] gombokkal válassza ki a bekapcsolási időt. Nyomja meg ismét a [SET] gombot. A percek villogni fognak. A [←] és [→] gombokkal válassza ki a bekapcsolási időt. Nyomja meg ismét a [SET] gombot az 10n program befejezéséhez.

Nyomja meg a [→] gombot az 10ff programra lépéshez. Ismételje meg az eljárást 10n-ra.

Nyomja meg a [TIME] gombot a programozási vagy visszaszámlálási módból való kilépéshez. Maximum 20 programcsoport (be-ki) programozható. A programok csak [AUTO] módban működnek.

#### HR Programiranje

U [AUTO] načinu rada pritisnite [←] ili [→] za pristup izborniku odobravanja ili programiranja.

Pomicite se kroz [10n] - [10ff] - [20n] - [20ff] - ... - [200n] - [200ff] - [don].

Za početak omogućite program 10n, pritisnite [SET] i dani u tjednu će treptati. Upotrijebite tipke [←] i [→] za odabir. Dani su prikazani sljedećim redoslijedom: **MO** TU WE TH FR SA SU - **MO** - **TU** - WE - TH - FR - SA - **SO** - **MO** WE FR - **TU** TH SA - SA - **TU** - WE - TH - FR - SA - **MO** TU WE TH FR SA - ... Zatim pritisnite [SET] i sat će treptati. Koristite tipke [←] i [→] za odabir vremena uključivanja. Ponovno pritisnite [SET]. Minute će treptati. Koristite tipke [←] i [→] za odabir vremena uključivanja. Ponovno pritisnite [SET] za završetak programa 10n.

Pritisnite [→] za prelazak na program 10ff. Ponovite postupak za 10n.

Pritisnite [TIME] za izlaz iz načina programiranja ili odobravanja.

Može se programirati najviše 20 programskih grupa (uključeno-isključeno). Programi rade samo u [AUTO] načinu rada.

#### FR Programmation

En mode [AUTO], appuyez sur [←] ou [→] pour accéder au compte à rebours ou au menu de programmation.

Faites défiler [10n] - [10ff] - [20n] - [20ff] - ... - [200n] - [200ff] - [don].

Pour commencer, activez le programme 10n, appuyez sur [SET] et les jours de la semaine clignoteront. Utilisez les boutons [←] et [→] pour faire votre sélection. Les jours sont affichés dans l'ordre suivant : **MO** TU WE TH FR SA SU - **MO** - **TU** - WE - TH - FR - SA - **SO** - **MO** WE FR - **TU** TH SA - SA - **TU** - WE - TH - FR - SA - **MO** TU WE TH FR SA - ... Appuyez ensuite sur [SET] et l'heure clignotera. Utilisez les boutons [←] et [→] pour sélectionner le temps de ponctualité. Appuyez à nouveau sur [SET]. Les minutes clignoteront. Utilisez les boutons [←] et [→] pour sélectionner le temps de ponctualité. Appuyez à nouveau sur [SET] pour terminer le programme 10n.

Appuyez sur [→] pour passer au programme 10ff. Répétez la procédure pour 10n.

Appuyez sur [TIME] pour quitter la programmation ou le mode compte à rebours.

Un maximum de 20 groupes de programmes (on-off) peuvent être programmés. Les programmes ne fonctionnent qu'en mode [AUTO].

#### ES Programación

En el modo [AUTO], pulse [←] o [→] para acceder al menú de cuenta atrás o de programación.

Desplácese por [10n] - [10ff] - [20n] - [20ff] - ... - [200n] - [200ff] - [don].

Para comenzar, habilite el programa 10n, presione [SET] y los días de la semana parpadearán. Utilice los botones [←] y [→] para realizar su selección. Los días se muestran en el siguiente orden: **MO** TU WE TH FR SA SU - **MO** - **TU** - WE - TH - FR - SA - **SO** - **MO** WE FR - **TU** TH SA - SA - **TU** - WE - TH - FR - SA - **MO** TU WE TH FR SA - ... Luego presione [SET] y la hora parpadeará. Utilice los botones [←] y [→] para seleccionar la hora de encendido. Pulse [SET] de nuevo. Los minutos parpadearán. Utilice los botones [←] y [→] para seleccionar la hora de encendido. Pulse [SET] de nuevo para finalizar el programa 10n.

Pulse [→] para pasar al programa 10ff. Repita el procedimiento para 10n.

Pulse [TIME] para salir del modo de programación o cuenta atrás.

Se puede programar un máximo de 20 grupos de programas (on-off). Los programas funcionan solo en modo [AUTO].

#### IT Programmazione

Nel modo [AUTO], premere [←] o [→] per accedere al menu del conto alla rovescia o alla programmazione.

Scorri [10n] - [10ff] - [20n] - [20ff] - ... - [200n] - [200ff] - [don].

Per avviare, abilitare il programma 10n, premere [SET] e i giorni della settimana lampeggeranno. Utilizzare i pulsanti [←] e [→] per effettuare la selezione. I giorni sono visualizzati nel seguente ordine: **MO** TU WE TH FR SA SU - **MO** - **TU** - WE - TH - FR - SA - **SO** - **MO** WE FR - **TU** TH SA - SA - **TU** - WE - TH - FR - SA - **MO** TU WE TH FR SA - ... Quindi premere [SET] e l'ora lampeggerà. Utilizzare i pulsanti [←] e [→] per selezionare l'orario di accensione. Premere nuovamente [SET]. I minuti lampeggeranno. Utilizzare i pulsanti [←] e [→] per selezionare l'orario di accensione. Premere nuovamente [SET] per terminare il programma 10n.

Premere [→] per passare al programma 10ff. Ripetere la procedura per 10n.

Premere [TIME] per uscire dalla modalità di programmazione o conto alla rovescia.

È possibile programmare un massimo di 20 gruppi di programmi (on-off). I programmi funzionano solo in modalità [AUTO].

#### RO Programare

În modul [AUTO], apăsați [←] sau [→] pentru a accesa meniul de numărări inversă sau de programare.

Derulați prin [10n] - [10ff] - [20n] - [20ff] - ... - [200n] - [200ff] - [don].

Pentru a începe, activați programul 10n, apăsați [SET] și zilele săptămânii vor clipi. Utilizați butoanele [←] și [→] pentru a face selecția. Zilele sunt afișate în următoarea ordine: **MO** TU WE TH FR SA SU - **MO** - **TU** - WE - TH - FR - SA - **SO** - **MO** WE FR - **TU** TH SA - SA - **TU** - WE - TH - FR - SA - **MO** TU WE TH FR SA - ... Apoi apăsați [SET] și ora clipi. Utilizați butoanele [←] și [→] pentru a selecta timpul de pornire. Apăsați din nou [SET]. Minutele vor clipi. Utilizați butoanele [←] și [→] pentru a selecta timpul de pornire. Apăsați din nou [SET] pentru a încheia programul 10n.

Apăsați [→] pentru a trece la programul 10ff. Repetați procedura pentru 10n.

Apăsați [TIME] pentru a ieși din programare sau din modul de numărări inversă.

Pot fi programate maximum 20 de grupe de programe (on-off). Programele funcționează numai în modul [AUTO].

#### LT Programavimas

[AUTO] režimu paspauskite [←] arba [→], kad pasiektumėte atgalinės atskaitos arba programavimo meniu.

Slinkite per [10n] - [10ff] - [20n] - [20ff] - ... - [200n] - [200ff] - [don].

Norėdami pradėti, įjunkite 10n programą, paspauskite [SET] ir mirksės savaitės dienos. Norėdami pasirinkti, naudokite [←] ir [→] mygtukus. Dienos rodomos tokia tvarka: **MO** TU WE TH FR SA SU - **MO** - **TU** - WE - TH - FR - SA - **SO** - **MO** WE FR - **TU** TH SA - SA - **TU** - WE - TH - FR - SA - **MO** TU WE TH FR SA - ... Tada paspauskite [SET] ir valanda mirksės. Mygtukai [←] ir [→] pasirinkite įjungimo laiką. Dar kartą paspauskite [SET]. Mirksės minutės. Mygtukai [←] ir [→] pasirinkite įjungimo laiką. Dar kartą paspauskite [SET], kad baigtumėte 10n programą.

Paspauskite [→], kad perliumėte prie 10ff programo. Pakartokite procedūrą 10n.

Paspauskite [TIME], kad išumėtumėte iš programavimo arba atgalinės atskaitos režimo.

Galima užprogramuoti ne daugiau kaip 20 programų grupių (įjungimo-išjungimo). Programos veikia tik [AUTO] režimu.

#### LV Programēšanas

Režīmā [AUTO] nospiediet [←] vai [→], lai piekļūtu atpakaļskaitīšanas vai programēšanas izvēlnē.

Ritīniet cauri [10n] - [10ff] - [20n] - [20ff] - ... - [200n] - [200ff] - [don].

Lai sāktu, iespējot program 10n, nospiediet [SET], un nedēļas dienas mirgos. Izmantojiet pogas [←] un [→], lai veiktu izvēli. Dienas tiek parādītas šādā secībā: **MO** TU WE TH FR SA SU - **MO** - **TU** - WE - TH - FR - SA - **SO** - **MO** WE FR - **TU** TH SA - SA - **TU** - WE - TH - FR - SA - **MO** TU WE TH FR SA - ... Pēc tam nospiediet [SET], un stunda mirgos. Izmantojiet pogas [←] un [→], lai atlasītu ieslēgšanas laiku. Vēlreiz nospiediet [SET], Mirgos protokols. Izmantojiet pogas [←] un [→], lai atlasītu ieslēgšanas laiku. Vēlreiz nospiediet [SET], lai beigtu 10n programmu.

Nospiediet [→], lai pārietu uz 10ff programmu. Atkārtojiet procedūru 10n.

Nospiediet [TIME], lai izietu no programēšanas vai atpakaļskaitīšanas režīma.

Vair ierprogrammējam ne vairāk kā 20 programmu grupas (on-off). Programmas darbojas tikai [AUTO] režīmā.

#### ET Programmeerimine

Režiimis [AUTO] vajutage [←] või [→], et pääseda pöördloenduse või programmeerimismenüüsse.

Kerige läbi [10n] - [10ff] - [20n] - [20ff] - ... - [200n] - [200ff] - [don].

Alustamiseks lubage programm 10n, vajutage [SET] ja nädalapäevad hakkavad vilkuma. Kasutage valiku tegemiseks nuppe [←] ja [→]. Päevad kuvatakse järgmises järjekorras: **MO** TU WE TH FR SA SU - **MO** - **TU** - WE - TH - FR - SA - **SO** - **MO** WE FR - **TU** TH SA - SA - **TU** - WE - TH - FR - SA - **MO** TU WE TH FR SA - ... Seejärel vajutage [SET] ja tund hakkab vilkuma. Kasutage nuppe [←] ja [→], et valida sisselülitausaeg. Vajutage uuesti [SET]. Minutid hakkavad vilkuma. Kasutage nuppe [←] ja [→], et valida sisselülitausaeg. Vajutage uuesti [SET], et lõpetada programm 10n.

Vajutage [→], et liikuda programmi 10ff juurde. Korrake protseduuri 10n.

Programmeerimis- või pöördloendusrežiimist väljumiseks vajutage [TIME].

Programmeerida saab maksimaalselt 20 programmi gruppi (on-off). Programmid töötavad ainult režiimis [AUTO].

#### PT Programação

No modo [AUTO], pressione [←] ou [→] para acessar a contagem regressiva ou o menu de programação.

Percorra [10n] - [10ff] - [20n] - [20ff] - ... - [200n] - [200ff] - [don].

Para começar, habilite o programa 10n, pressione [SET] e os dias da semana piscarão. Use os botões [←] e [→] para fazer sua seleção. Os dias são exibidos na seguinte ordem: **MO** TU WE TH FR SA SU -



ФР СА - МО ТУ БИЗТ ФР СА - ... Андан кийин [SET] басынса, саат жарыкпар турат. Өз убагында тандоо үчүн [←] жана [→] баскычтары колдонуңуз. [SET] дагы басынса. Мунант жарыкпар турат. Өз убагында тандоо үчүн [←] жана [→] баскычтары колдонуңуз. 10п программасын аягына чыгаруу үчүн [SET] дагы бир учур басынса.

10п программасын өтүү үчүн [→] басынса. 1он үчүн процедураны кайталаның. Программалар же текшерсе санао режимин чыгуу үчүн [TIME] басынса. Эң көп 20 программанын топтору (үйгүзүү-өчүрүү) программаланышы мүмкүн. Программалар [AUTO] режиминде гана иштейт.

#### ТГ Барномасоюз

Дар колдону [AUTO], барои дастража ба менои шумориш ё барномасозий [←] ё [→] ро пахш кунед.

Ба [1on] - [1of] - [2on] - [2off] - ... - [20on] - [20off] - [don] харакат кунед. Барои ооз, барнома 1он ро фазол созад, [SET] ро пахш кунед ва рӯйхори хафта чашмак мезандан. Тугмакчи [←] ва [→] ро барои интихоби хафта истифода баред. Рӯзо бо тартиби зерин нишон додан мешаванд: **MO TU WE TH FR SA - MO - TU - WE - TH - FR - SA - SU - MO WE FR - TU TH SA - SA - SU - MO TU WE TH FR SA - ...** Синас [SET] ро пахш кунед ва соат чашмак мезандан. Тугмакчи [←] ва [→] ро барои интихоби вакти фазлолий истифода баред. **BO [SET]** ро пахш кунед. Дақиқо чашмак мезандан. Тугмакчи [←] ва [→] ро барои интихоби вакти фазлолий истифода баред. Барои қать кардани барномаи 1он тугмакчи [SET] ро бори диғар пахш кунед.

Барои пузаштан ба барномаи 1-жомъи тугмакчи [→] ро пахш кунед. Тартибро барои 1он тақдор кунед.

Барои баромадан аз ҳолати барномасозӣ ё шумориши барнас. [TIME] ро пахш кунед. Ҳалди ансар 20 рӯзори барномаҳоро (фазол-ҳафта) барномарезӣ кардан мумкин аст. Барномаҳо танҳо дар ҳолати [AUTO] кор мекунад.

#### TK Programma

[AUTO] modunda sanaw ya-da programma menyusaja girmek için [←] ya-da [→] basayn.

[1on] - [1of] - [2on] - [2off] - ... - [20on] - [20off] - [don]

Baslamak için 1on programmasını etkinleştirin. [SET] basayn, hedefinizi günlere yapıldığına. Saylamak için [←] ve [→] düğmelerini kullanın. Günlere şu tertiple görülecektir: **MO TU WE TH FR SA SU - MO - TU - WE - TH - FR - SA - SU - MO WE FR - TU TH SA - SA - MO TU WE TH FR SA - MO TU WE TH FR SA - ...** Soñra [SET] basayn ve sagat yapıldıgı gider. Wagtynda saylamak için [←] ve [→] düğmelerini kullanın. Yene [SET] basayn. Minutlar yapıldıgı gider. Wagtynda saylamak için [←] ve [→] düğmelerini kullanın. 1on programmasını tamamlamak için yene [SET] basayn.

10p programmasını geshmek için [→] basayn. 1on için gaytalañ.

Programma ya-da sanaw modundan cykmak için [TIME] basayn. In kóp 20 sanly programma topary (on-off) programma taýjarylanlyp bolýar. Programmalar diñe [AUTO] modunda işleýar.

#### UZ Dasturlashtrish

Hisoblash yoki dasturlash menyusiga kirish uchun [←] yoki [→] tugmasini bosing.

[1on] - [1of] - [2on] - [2of] - ... - [20on] - [20of] - [don] oraliqi o'ting.

Boshlash uchun 1on dasturlashni yoqing. [SET] tugmasini bosing va haftaning kunlari yonib ketadi. Tanlash uchun [←] va [→] tugmalarini foydalaning. Kunlari quyidagi tartibda ko'rsatilgan: **MO TU WE TH FR SA SU - MO - TU - WE - TH - FR - SA - SU - MO WE FR - TU TH SA - SA - MO TU WE TH FR SA - MO TU WE TH FR SA - ...** Keyin [SET] tugmasini bosing va soat o'chirib turadi. O'z vaqtida tanlash uchun [←] va [→] tugmalarini foydalaning. Yana [SET] tugmasini bosing. Daqiqalar chaqnaq ketadi. O'z vaqtida tanlash uchun [←] va [→] tugmalarini foydalaning. 1on dasturlashni tugatish uchun [SET] ni yana bir marta bosing.

10p dasturlashni o'tish uchun → tugmasini bosing. 1on uchun amaliyotni takrorlang.

Dasturlash yoki hisoblash usulidan chiqish uchun [TIME] tugmasini bosing.

Maksimal 20 ta dastur guruhi (on-off) dasturlashni mumkin. Dasturlar faqat [AUTO] rejimida ishlaydi.

wybrać sekundę z zakresu 0-59. Naciśnięcie [SET] aby zakończyć menu.

Naciśnięcie [CTD] by rozkręcił odliczanie.

Ustawienie [CTD] podczas odliczania spowoduje zakończenie odliczania i powrót do wartości ustalonej wcześniej. Odliczanie [CTD] można uruchomić jedynie będąc w trybie [AUTO]

#### EN Countdown Menu

The countdown functions are [don] and [doff], where [don] counts down to on, and [doff] counts down to off.

In [CLOCK] mode, press [←] to enter the countdown menu. [don] will appear on the display. Press [SET], [on/off] will flash, then use [←] or [→] to select [don] or [doff]. Next, press [SET] and the hour will flash. Use [←] or [→] to select the hour from 0 to 59. Press [SET] again to flash the minutes. Use [←] or [→] to select the minute from 0 to 59. Press [SET] again to flash the seconds. Use [←] or [→] to select the seconds from 0 to 59. Press [SET] to exit the menu.

Press [CTD] to start the countdown. Pressing [CTD] during the countdown will end the countdown and return it to the previously set value. The [CTD] countdown can only be started while in [AUTO] mode.

#### DE Countdown-Menü

Die Countdown-Funktionen sind [don] und [doff], wobei [don] den Countdown bis on und [doff] den Countdown bis on auscount.

Drücken Sie im [CLOCK]-Modus [←], um das Countdown-Menü aufzurufen. [Don] wird auf dem Display angezeigt. Drücken Sie [SET], [on/off] blinkt, und wählen Sie dann mit [←] oder [→] [don] oder [doff] aus. Drücken Sie anschließend [SET] und die Stunde blinkt. Verwenden Sie [←] oder [→], um die Stunde von 0 bis 59 auszuwählen. Drücken Sie erneut [SET], um die Minuten zu blinken. Verwenden Sie [←] oder [→], um die Minute von 0 bis 59 auszuwählen. Drücken Sie erneut [SET], um die Sekunden zu blinken. Verwenden Sie [←] oder [→], um die Sekunden von 0 bis 59 auszuwählen. Drücken Sie [SET], um das Menü zu verlassen.

Drücken Sie [CTD], um den Countdown zu starten. Durch Drücken von [CTD] während des Countdowns wird der Countdown beendet und auf den zuvor eingestellten Wert zurückgesetzt. Der [CTD]-Countdown kann nur im [AUTO]-Modus gestartet werden.

#### RU Меню обратного отсчета

Функциями обратного отсчета являются [don] и [doff], где [don] отсчитывает до on, а [doff] отсчитывает до off.

В режиме [CLOCK] нажмите [←], чтобы войти в меню обратного отсчета. [don] появится на дисплее. Нажмите [SET], [on/off] будет мигать, затем используйте [←] или [→], чтобы выбрать [don] или [doff]. Затем нажмите [SET], и час начнет мигать. Используйте [←] или [→] для выбора часа от 0 до 59. Нажмите [SET] еще раз, чтобы отобразить минуты. С помощью кнопок [←] или [→] выберите минуту от 0 до 59. Нажмите [SET] еще раз, чтобы мигать секунды. С помощью кнопки [←] или [→] выберите секунду от 0 до 59. Нажмите [SET] еще раз, чтобы выйти из меню.

Нажмите [CTD], чтобы начать обратный отсчет. Нажатие [CTD] во время обратного отсчета завершит обратный отсчет и вернет его к ранее установленному значению. Обратный отсчет [CTD] может быть запущен только в режиме [AUTO].

#### CS Odpočítávací Menu

Funkce odpočítávání jsou [don] a [doff], kde [don] odpočítává do zapnutí a [doff] odpočítává do vypnutí.

V režimu [CLOCK] stiskněte [←] pro vstup do menu odpočítávání. Na displeji se zobrazí [don]. Stiskněte [SET], [on/off] bude blikat, potom použijte [←] nebo [→] aby vybrali [don] nebo [doff]. Dále stiskněte [SET] a hodina bude blikat. Pomocí [←] nebo [→] vyberte hodinu od 0 do 59. Opětovným stisknutím tlačítka [SET] blikáte minuty. Pomocí [←] nebo [→] vyberte minutu od 0 do 59. Opětovným stisknutím tlačítka [SET] bliknou sekundy. Pomocí [←] nebo [→] vyberte sekundu od 0 do 59. Stisknutím [SET] opustíte nabídku.

Stisknutím [CTD] spustíte odpočítávání. Stisknutím [CTD] během odpočítávání ukončíte odpočítávání a vrátíte jej na dříve nastavenou hodnotu. Odpočítávání [CTD] lze spustit pouze v režimu [AUTO].

#### SK Ponuka odpočítavania

Funkcie odpočítavania sú [don] a [doff], kde [don] odpočítava do zapnutého a [doff] odpočítava do vypnutia.

V režime [CLOCK] stlačte [←] pre vstup do ponuky odpočítavania. Na displeji sa zobrazí [don]. Stlačte [SET], [on/off] bude blikat, potom použijte [←] alebo [→] aby vybrali [don] alebo [doff]. Potom stlačte [SET] a hodina bude blikat. Pomocou [←] alebo [→] vyberte hodinu od 0 do 59. Opätovným stlačením [SET] blikajú minúty. Pomocou [←] alebo [→] vyberte minútu od 0 do 59. Opätovným stlačením [SET] zablíkajú sekundy. Pomocou [←] alebo [→] vyberte sekundu od 0 do 59. Stlačením [SET] opustíte ponuku.

Stlačením [CTD] spustíte odpočítavanie. Stlačením [CTD] počas odpočítavania ukončí odpočítavanie a vráti sa na predtým nastavenú hodnotu. Odpočítavanie [CTD] lze spustiť iba v režime [AUTO].

#### HU Visszámálóméni

A visszámálóméni függvények a [don] és a [doff], ahol a [don] visszámálóméni a bekapcsolásig, a [doff] pedig a ki.

[CLOCK] módban nyomja meg a [←] gombot a visszámálóméni menübe való belépéshez. A [don] jelenik meg a kijelzőn. Nyomja meg a [SET] gombot, a [be/ki] villogni kezd, majd a [←] vagy [→] gombbal válassza ki a [don] vagy [doff] lehetőséget. Ezután nyomja meg a [SET] gombot, és az óra villogni kezd. A [←] vagy [→] gombbal válassza ki az órát 0 és 59 között. Nyomja meg ismét a [SET] gombot a percek villogásához. A [←] vagy [→] segítségével válassza ki a percet 0 és 59 között. Nyomja meg ismét a [SET] gombot a másodpercek villogásához. A [←] vagy [→] segítségével válassza ki a másodperceket 0 és 59 között. Nyomja meg a [SET] gombot a menüből való kilépéshez.

Nyomja meg a [CTD] gombot a visszámálóméni elindításához. A visszámálóméni során a [CTD] megnyomása befejezi a visszámálóméni, és visszaállítja az előzőleg beállított értéket. A [CTD] visszámálóméni csak [AUTO] módban indítható el.

#### HR Izbornik odbrojavanja

Funkcije odbrojavanja su [don] i [doff], gdje [don] odbrojava do uključeno, a [doff] odbrojava do isključeno.

U načinu rada [CLOCK] pritisnite [←] za ulazak u izbornik odbrojavanja. [DON] će se pojaviti na zaslonu. Pritisnite [SET], [on/off] će treptati, a zatim upotrijebite [←] ili [→] za odabir [don] ili [doff]. Zatim pritisnite [SET] i sat će treptati. Koristite [←] ili [→] za odabir sata od 0 do 59. Ponovno pritisnite [SET] za bljeskanje minuta. Koristite [←] ili [→] za odabir minuta od 0 do 59. Ponovno pritisnite [SET] za bljeskanje sekundi. Koristite [←] ili [→] za odabir sekundi od 0 do 59. Pritisnite [SET] za izlaz iz izbornika.

Pritisnite [CTD] za početak odbrojavanja. Pritisnom na [CTD] tijekom odbrojavanja završit će se odbrojavanje i vratiti na prethodno postavljenu vrijednost. Odbrojavanje [CTD] može se pokrenuti samo u [AUTO] načinu rada.

#### FR Menu du compte à rebours

Les fonctions de compte à rebours sont [don] et [doff], où [don] compte à rebours jusqu'à on, et [doff] compte à rebours jusqu'à off.

En mode [CLOCK], appuyez sur [←] pour accéder au menu du compte à rebours. [Don] apparaîtra à l'écran. Appuyez sur [SET], [on/off] clignotera, puis utilisez [←] ou [→] pour sélectionner [don] ou [doff]. Ensuite, appuyez sur [SET] et l'heure clignotera. Utilisez [←] ou [→] pour sélectionner l'heure de 0 à 59. Appuyez à nouveau sur [SET] pour faire clignoter les minutes. Utilisez [←] ou [→] pour sélectionner les

#### PL Menu odliczania

Funkcje odliczania to [don] i [doff], gdzie [don] - odliczanie do włączenia, [doff] - odliczanie do wyłączenia.

W trybie zegara [CLOCK] naciśnij [←] by wejść do menu odliczania, na wyświetlaczu pojawi się [don].

Naciśnij [SET], [on/off] zacznie migać następnie za pomocą [←] lub [→] wybierz [don] lub [doff].

Następnie naciśnij [SET] i godzina zacznie migać za pomocą [←] lub [→] wybierz godzinę z zakresu 0-59, kolejne naciśnięcie [SET] spowoduje miganie minut za pomocą [←] lub [→] wybierz minutę z zakresu 0-59, jeszcze jedno naciśnięcie [SET] spowoduje miganie sekund za pomocą [←] lub [→]

minutas de 0 a 59. Apuzayez a nouveau sur [SET] pour faire clignoter les secondes. Utilisez [←] ou [→] pour sélectionner les secondes de 0 a 59. Apuzayez sur [SET] pour quitter le menu.

Apuzayez sur [CTD] pour lancer le compte à rebours. Apuzayez sur [CTD] pendant le compte à rebours pour terminer le compte à rebours et le ramener à la valeur précédemment définie. Le compte à rebours [CTD] ne peut être éteint qu'en mode [AUTO].

#### ES Menú de cuenta regresiva

Las funciones de cuenta regresiva son [don] y [doff], donde [don] cuenta regresivamente hasta encendido y [doff] cuenta regresiva hasta apagado.

En el modo [RELOJ], pulse [←] para entrar en el menú de cuenta atrás. [don] aparecerá en la pantalla. Utilice [SET], [on/off] para ir a, a continuación, utilice [←] o [→] para seleccionar [don] o [doff]. A continuación, pulse [SET] y la hora parpadeará. Utilice [←] o [→] para seleccionar la hora de 0 a 99. Pulse [SET] de nuevo para parpadear los minutos. Utilice [←] o [→] para seleccionar el minuto de 0 a 59. Pulse [SET] de nuevo para parpadear los segundos. Utilice [←] o [→] para seleccionar los segundos de 0 a 59. Pulse [SET] para salir del menú.

Pulse [CTD] para iniciar la cuenta atrás. Al presionar [CTD] durante la cuenta regresiva, finalizará la cuenta regresiva y la devolverá al valor establecido anteriormente. La cuenta atrás [CTD] solo se puede iniciar en el modo [AUTO].

#### IT Menu Conto alla rovescia

Le funzioni del conto alla rovescia sono [don] e [doff], dove [don] esegue il conto alla rovescia fino a on e [doff] esegue il conto alla rovescia fino a off.

In modalità [OROLOGIO], premere [←] per accedere al menu del conto alla rovescia. Sul display apparirà [DON]. Premere [SET], [on/off] lampeggerà, quindi utilizzare [←] o [→] per selezionare [don] o [doff]. Quindi, premere [SET] e l'ora lampeggerà. Utilizzare [←] o [→] per selezionare l'ora da 0 a 99. Premere nuovamente [SET] per far lampeggiare i minuti. Utilizzare [←] o [→] per selezionare i minuti da 0 a 59. Premere di nuovo [SET] per far lampeggiare i secondi. Utilizzare [←] o [→] per selezionare i secondi da 0 a 59. Premere [SET] per uscire dal menu.

Premere [CTD] per avviare il conto alla rovescia. Premendo [CTD] durante il conto alla rovescia si termina il conto alla rovescia e si riporta al valore precedentemente impostato. Il conto alla rovescia [CTD] può essere avviato solo in modalità [AUTO].

#### RO Meniu numărătoare inversă

Funcțiile de numărătoare inversă sunt [don] și [doff], unde [don] numără invers până la activat și [doff] numără invers până la oprit.

În modul [CLOCK], apăsați [←] pentru a intra în meniul cu numărătoare inversă. [don] va apărea pe afișaj. Apăsați [SET], [on/off] va clipi, apoi utilizați [←] sau [→] pentru a selecta [don] sau [doff]. Apoi, apăsați [SET] și ora va clipi. Utilizați [←] sau [→] pentru a selecta ora de la 0 la 99. Apăsați din nou [SET] pentru a clipi minutele. Utilizați [←] sau [→] pentru a selecta minutul de la 0 la 59. Apăsați din nou [SET] pentru a clipi secunde. Utilizați [←] sau [→] pentru a selecta secunda de la 0 la 59. Apăsați [CTD] pentru a ieși din meniu.

Apăsați [CTD] pentru a începe numărătoarea inversă. Apăsarea [CTD] în timpul numărătoării inverse va încheia numărătoarea inversă și o va reduce la valoarea setată anterior. Numărătoarea inversă [CTD] poate fi pornită numai în modul [AUTO].

#### LT Atgalinis atskaitos meniu

Atgalinis atskaitos funkcijos yra [don] ir [doff], kur [don] skaičiuoja atgal iki įjungimo, o [doff] skaičiuoja atgal iki išjungimo.

[CLOCK] režimu paspauskite [←], kad patektumėte į atgalinį atskaitos meniu. Ekране pasirodys [don]. Paspauskite [SET], mirksės [on/off], tada nauokite [←] arba [→] kad pasirinktumėte [don] arba [doff]. Tada paspauskite [SET] ir valandą mirksės. Nauokite [←] arba [→], kad pasirinktumėte valandą nuo 0 iki 99. Dar kartą paspauskite [SET], kad mirksėtų minutės. Nauokite [←] arba [→], kad pasirinktumėte minutes nuo 0 iki 59. Dar kartą paspauskite [SET], kad mirksėtų sekundės. Nauokite [←] arba [→], kad pasirinktumėte sekundes nuo 0 iki 59. Paspauskite [CTD], kad išėtumėte iš meniu. Paspauskite [CTD], kad pradėtumėte atgalinį skaičiavimą. Paspausdami [CTD] atgalinis atskaitos metu, atgalinis skaičiavimas baigsis ir grįš į ankščiau nustatytą vertę. [CTD] atgalinį skaičiavimą galima pradėti tik esant [AUTO] režimui.

#### LV Atpakaiskaitīšanas izvēlnē

Atpakaiskaitīšanas funkcijas ir [don] un [doff], kur [don] skaita atpakaļ līdz ieslēgšanai un [doff] skaita atpakaļ līdz ieslēgšanai.

Režīmā [CLOCK] nospiežiet [←], lai atvērtu atpakaiskaitīšanas izvēlni. Displejā parādīsies [don].

Nospiežiet [SET], [on/off] mirgs, pēc tam izmantojiet [←] vai [→], lai atlasītu [don] vai [doff]. Pēc tam nospiežiet [SET] un stunda mirgs. Izmantojiet [←] vai [→], lai atlasītu stundu no 0 līdz 99. Vēlreiz nospiežiet [SET], lai mirgotu minūtes. Izmantojiet [←] vai [→], lai atlasītu minūti no 0 līdz 59. Vēlreiz nospiežiet [SET], lai mirgotu sekundes. Izmantojiet [←] vai [→], lai atlasītu sekundes no 0 līdz 59. Nospiežiet [SET], lai izietu no izvēlnes.

Nospiežiet [CTD], lai sāktu atpakaiskaitīšanu. Nospiežot [CTD] atpakaiskaitīšanas laikā, atpakaiskaitīšana tiks pārtraukta un atgriezta iepriekš iestatītā vērtība. [CTD] atpakaiskaitīšanu var sākt tikai režīmā [AUTO].

#### ET Pöördloenduse menüü

Pöördloendusefunktsioonid on [don] ja [doff], kus [don] loendab sisseulutamiseni ja [doff] loendab välja. Režiimis [CLOCK] vajutage [←], et siseneda pöördloendusemenüüsse. Ekraanil ilmub [don]. Vajutage [SET], [on/off] vilgub, seejärel kasutage [←] või [→], et valida [don] või [doff]. Järgmisena vajutage [SET] ja tund hakkab vilkuma. Kasutage [←] või [→], et valida tund vahemikus 0-99. Minutite vilkumiseks vajutage uuesti [SET]. Kasutage [←] või [→], et valida minut vahemikus 0-59. Sekundite vilkumiseks vajutage uuesti [SET]. Kasutage [←] või [→], et valida sekundit vahemikus 0-59. Menüüst väljumiseks vajutage [CTD]. Pöördloenduse alumiseks vajutage [CTD]. Pöördloenduse ajal [CTD] vajutamine lõpetab pöördloenduse ja naaseb selle eelnevalt seadistatud väärtusele. [CTD] pöördloendust saab käivitada ainult režiimis [AUTO].

#### PT Menu de contagem regressiva

As funções de contagem regressiva são [don] e [doff], onde [don] faz a contagem regressiva até a ativação e [doff] faz a contagem regressiva até a desativação.

No modo [CLOCK], pressione [←] para entrar no menu de contagem regressiva. [don] aparecerá no visor. Pressione [SET], [on/off] piscará e, em seguida, use [←] ou [→] para selecionar [don] ou [doff]. Em seguida, pressione [SET] e a hora piscará. Use [←] ou [→] para selecionar a hora de 0 a 99. Pressione [SET] novamente para piscar os minutos. Use [←] ou [→] para selecionar o minuto de 0 a 59. Pressione [SET] novamente para piscar os segundos. Use [←] ou [→] para selecionar os segundos de 0 a 59. Pressione [SET] para sair do menu.

Pressione [CTD] para iniciar a contagem regressiva. Pressionar [CTD] durante a contagem regressiva encerrará a contagem regressiva e a retornará ao valor definido anteriormente. A contagem regressiva [CTD] só pode ser iniciada no modo [AUTO].

#### BE Meno zavorotnaya adlyku

Функции зavorotnaya adlyku з'яўляюцца [don] і [doff], дзе [don] адлічвае да ўключэння, і [doff] адлічвае да выключэння.

У рэжыме [CLOCK] націсніце [←], каб увайсці ў меню зavorotnaya adlyku. [Don] з'явіцца на выстраве.

Націсніце [SET], [уключэнне/выключэнне] будзе міргаць, а затым выкарыстоўвайце [←] або [→], каб выбраць [don] або [doff]. Далей націсніце [SET], гадзінка будзе міргаць. Выкарыстоўвайце [←] або [→], каб выбраць гадзінку ад 0 да 99. Націсніце [SET] яшчэ раз, каб міргаць хвіліны. Выкарыстоўвайце [←] або [→], каб выбраць хвіліну ад 0 да 59. Націсніце [SET] яшчэ раз, каб міргаць секунды. Выкарыстоўвайце [←] або [→], каб выбраць секунды ад 0 да 59. Націсніце [SET], каб выйсці з меню.

Націсніце [CTD], каб пачаць зavorotnaya adlyku. Націск [CTD] падчас зavorotnaya adlyku счончыць зavorotnaya adlyku і верне яго да раней усталюванага значэння. [CTD] зavorotnaya adlyku можа быць запампаны толькі ў рэжыме [AUTO].

#### UK Meno zavorotny vidlyku

Функциями зavorotny vidlyku е [don] та [doff], дзе [don] веде зavorotny vidlyku до ўвiмнення, а [doff] веде зavorotny vidlyku до вiмнення.

У рэжымі [ГОДНИК] націсніце [←], каб увыйсці в меню зavorotnaya vidlyku. На дыспл'е з'явіцца наліск [DON]. Націсніце [SET], [on/off] начне блімаць, а лопіа за дапамогаю [←] або [→] выбірьте годіну від 0 до 99. Націсніце [SET] раз, каб блімаць хвілінамі. За дапамогаю [←] або [→] выбірьте годіну від 0 до 59. Націсніце [SET] раз, каб блімаць секундамі. За дапамогаю [←] або [→] выбірьте секунды від 0 до 59. Націсніце [SET] раз, каб блімаць секундамі. За дапамогаю [←] або [→] выбірьте секунды від 0 до 59. Націсніце [SET], каб выйсці з меню.

Націсніце [CTD], каб пачаць зavorotny vidlyku. Націсненне [CTD] під час зavorotnaya vidlyku завершiть зavorotny vidlyku і поверне його до раніше усталюваного значення. Зavorotny vidlyku [CTD] можна розпочати лише в режимі [AUTO].

#### BG Meno za obratno broene

Функциите за обратно броене са [don] и [doff], кдето [don] отброява до включено, а [doff] отброява до изключено.

В режим [CLOCK] напшисне [←], за да влезете в менюто за обратно броене. [don] ще се появи на дисплея. Напшисне [SET], [on/off] ще мига, след което използвайте [←] или [→], за да изберете [don] или [doff]. След това напшисне [SET] и часът ще мига. Използвайте [←] или [→], за да изберете часа от 0 до 99. Напшисне [SET] отново, за да мигате минутите. Използвайте [←] или [→], за да изберете минутата от 0 до 59. Напшисне [SET] отново, за да мигате секундите. Използвайте [←] или [→], за да изберете секундите от 0 до 59. Напшисне [SET], за да излезете от менюто.

Напшисне [CTD], за да започнете обратното броене. Напшисането на [CTD] по време на обратното броене ще прекрати обратното броене и ще го върне към предварително зададената стойност. Обратното броене [CTD] може да се стартира само в режим [AUTO].

#### SL Meni za odštevanje

Funkciji odštevanja sta [don] in [doff], kjer [don] odšteje do vploda in [doff] odšteje do izklopa. V načinu [CLOCK] pritisnite [←], da vstopite v meni za odštevanje. Na zaslonu se prikaže [DON]. Pritisnite [SET], [on/off] bo utripal, nato pa uporabite [←] ali [→] za izbrano [don] ali [doff]. Nato pritisnite [SET] in ura bo utripala. Uporabite [←] ali [→], da izberete ura od 0 do 99. Znova pritisnite [SET], da utripate minute. Uporabite [←] ali [→], da izberete minuto od 0 do 59. Znova pritisnite [SET], da utripate sekunde. Uporabite [←] ali [→], da izberete sekundo od 0 do 59. Pritisnite [SET], da zapustite meni.

Pritisnite [CTD], da začnete odštevanje. Če med odštevanjem pritisnete [CTD], se odštevanje konča in se vrne na predhodno nastavljeno vrednost. Odštevanje [CTD] je mogoče začeti samo v načinu [AUTO].

#### BS Meni za odbrojavanje

Funkcije odbrojavanja su [don] i [doff], gdje [don] odbrojava do on, a [doff] odbrojava do off. U [CLOCK] modu, pritisnite [←] za ulazak u meni odbrojavanja. [Don] će se pojaviti na ekranu. Pritisnite [SET], [on/off] će treptati, a zatim koristite [←] ili [→] da izaberete [don] ili [doff]. Zatim pritisnite [SET] i sat će treptati. Koristite [←] ili [→] da izaberete sat od 0 do 99. Pritisnite [SET] ponovo da bljeskate minute. Koristite [←] ili [→] da izaberete minutu od 0-59. Pritisnite [SET] ponovo za bljeskanje sekundi. Koristite [←] ili [→] za odabir sekundi od 0-59. Pritisnite [SET] za izlaz iz menija.

Pritisnite [CTD] da započnete odbrojavanje. Pritiskom na [CTD] tokom odbrojavanja će se završiti odbrojavanje i vratiti ga na prethodno postavljenu vrijednost. [CTD] odbrojavanje se može pokrenuti samo dok je u [AUTO] modu.

#### SR Meni za odbrojavanje

Funkcije odbrojavanja su [don] i [doff], gde [don] odbrojava do uključeno, a [doff] odbrojava do isključeno.

U režimu [CLOCK] pritisnite [←] da biste ušli u meni za odbrojavanje. [Don] će se pojaviti na ekranu. Pritisnite [SET], [on/off] će treptati, a zatim koristite [←] ili [→] da biste izabrali [don] ili [doff]. Zatim pritisnite [SET] i sat će treptati. Koristite [←] ili [→] da biste izabrali sat od 0-99. Pritisnite [SET] ponovo da biste treperili minute. Koristite [←] ili [→] da biste izabrali minut od 0-59. Pritisnite [SET] ponovo da treperi sekunde. Koristite [←] ili [→] da biste izabrali sekunde od 0-59. Pritisnite [SET] da biste izašli iz menija.

Pritisnite [CTD] da biste započeli odbrojavanje. Pritiskom na [CTD] tokom odbrojavanja će se završiti odbrojavanje i vratiti ga na prethodno podešenu vrednost. [CTD] odbrojavanje se može pokrenuti samo dok je u [AUTO] režimu.

#### MK Odbrojavanje na menito

Функциите за одбројување се [don] и [doff], каде [don] брои до on, и [doff] одбројува до isključeno.

Во режим [CLOCK], притиснете [←] за да влезете во менито за одбројување. [don] ќе се појави на екранот. Притиснете [SET], [on/off] ќе трепне, а потоа користете [←] или [→] за да изберете [don] или [doff]. Следно, притиснете [SET] и часот ќе трепне. Користете [←] или [→] за да го изберете часот од 0-99. Притиснете [SET] повторно за да ја прижигате минутите. Користете [←] или [→] за да ја изберете минутата од 0-59. Притиснете [SET] повторно за да ја помините секундите. Користете [←] или [→] за да ја изберете секундите од 0-59. Притиснете [SET] за да излезете од менито.

Притиснете [CTD] за да го започнете одбројувањето. Притиснањето на [CTD] по време на одбројувањето ќе заврши одбројувањето и ќе го врати на претходно поставената вредност. Одбројувањето може да се започне само во режим [AUTO].

#### RO Meniu numărătoare inversă

Funcțiile de numărătoare inversă sunt [don] și [doff], unde [don] numără invers până la activat și [doff] numără invers până la oprit.

În modul [CLOCK], apăsați [←] pentru a intra în meniul cu numărătoare inversă. [don] va apărea pe afișaj. Apăsați [SET], [on/off] va clipi, apoi utilizați [←] sau [→] pentru a selecta [don] sau [doff]. Apoi, apăsați [SET] și ora va clipi. Utilizați [←] sau [→] pentru a selecta ora de la 0 la 99. Apăsați din nou [SET] pentru a clipi minutele. Utilizați [←] sau [→] pentru a selecta minutul de la 0 la 59. Apăsați din nou [SET] pentru a clipi secunde. Utilizați [←] sau [→] pentru a selecta secunda de la 0 la 59. Apăsați [CTD] pentru a ieși din meniu.

Apăsați [CTD] pentru a începe numărătoarea inversă. Apăsarea [CTD] în timpul numărătoării inverse va încheia numărătoarea inversă și o va reduce la valoarea setată anterior. Numărătoarea inversă [CTD] poate fi pornită numai în modul [AUTO].

#### AM

Рэжым [CLOCK]



[RESET] - сбрасывает настройки часов и программу

**CS** [SET] - režim hodin, přepíná menu

[RND] - přepínač režimů [RANDOM]

[CTD] - spustí režim odpočítávání

[MANUAL] - přepínač režimů [AUTO] - [OFF] - [AUTO] - [ON]

[TIME] - Přepínač časového režimu 12h/24h (podržení po dobu 3 sekund)

[TIME] + [←] - přepíná mezi letním a zimním časem (letní čas je indikován [S] na displeji)

[←] - tlačítko snížení, použití v režimu [CTD]

[→] - tlačítko pro zvýšení, použití v režimu [CTD]

[RESET] - resetuje nastavení hodin a program

**SK** [SET] - režim hodin, přepína menu

[RND] - přepínač režimů [RANDOM]

[CTD] - spustí režim odpočítávání

[MANUAL] - přepínač režimů [AUTO] - [OFF] - [AUTO] - [ON]

[TIME] - přepínač časového režimu 12h/24h (podržte 3 sekundy)

[TIME] + [←] - přepína mezi letním a zimním časem (letní čas indikovány [S] na displeji)

[←] - tlačítko snížení, použití v režime [CTD]

[→] - tlačítko zvýšení, použití v režime [CTD]

[RESET] - resetuje nastavení hodin a program

**HU** [SET] - óra mód, menüválasztás

[RND] - üzemmódkapcsoló [RANDOM]

[CTD] - elindítja a visszaszámláló módot

[MANUAL] - üzemmódkapcsoló [AUTOMATIKUS] - [KI] - [AUTOMATIKUS] - [BE]

[TIME] - 12h/24h időmód kapcsoló (3 másodpercig tartva)

[TIME] + [←] - váltás a nyári és a téli időszámítás között (a nyári időt [S] jelzi a kijelzőn)

[←] - csökkentés gomb, használat [CTD] módban

[→] - növelés gomb, használat [CTD] módban

[RESET] - visszaállítja az óra beállításait és a programot

**HR** [SET] - način rada sata, izbornik prekidača

[RND] - prekidač načina rada [RANDOM]

[CTD] - pokreće način odbrojavanja

[MANUAL] - prekidač načina rada [AUTO] - [OFF] - [AUTO] - [ON]

[TIME] - prekidač vremenskog načina rada 12h/24h (držite 3 sekunde)

[TIME] + [←] - prebacuje između ljetnog i zimskog računanja vremena (ljetno vrijeme označeno [S] na zaslonu)

[←] - gumb za smanjenje, koristite u [CTD] načinu rada

[→] - gumb za povećanje, koristite u [CTD] načinu rada

[RESET] - resetira postavke sata i program

**FR** [SET] - mode horloge, change de menu

[RND] - commutateur de mode [RANDOM]

[CTD] - démarre le mode compte à rebours

[MANUAL] - commutateur de mode [AUTO] - [OFF] - [AUTO] - [ON]

[TIME] - Commutateur de mode de temps 12h/24h (maintenir pendant 3 secondes)

[TIME] + [←] - bascule entre l'heure d'été et l'heure d'hiver (heure d'été indiquée par [S] sur l'écran)

[←] - bouton de diminution, utilisation en mode [CTD]

[→] - bouton d'augmentation, utilisation en mode [CTD]

[RESET] - réinitialise les paramètres de l'horloge et le programme

**ES** [SET] - modo reloj, menú de interruptores

[RND] - interruptor de modo [RANDOM]

[CTD] - inicia el modo de cuenta regresiva

[MANUAL] - interruptor de modo [AUTO] - [OFF] - [AUTO] - [ON]

[TIME] - Interruptor de modo de hora de 12 h / 24 h (mantenga presionado durante 3 segundos)

[TIME] + [←] - cambia entre el horario de verano y el de invierno (el horario de verano se indica con [S] en la pantalla)

[←] - botón de disminución, uso en modo [CTD]

[→] - botón de aumento, uso en modo [CTD]

[RESET] - restablece la configuración del reloj y el programa

**IT** [SET] - modalità orologio, cambia menu

[RND] - interruttore di modalità [RANDOM]

[CTD] - avvia la modalità conto alla rovescia

[MANUAL] - interruttore di modalità [AUTO] - [OFF] - [AUTO] - [ON]

[TIME] - Interruttore modalità ora 12h/24h (tenere premuto per 3 secondi)

[TIME] + [←] - passa dall'ora legale a quella solare (ora legale indicata da [S] sul display)

[←] - pulsante di diminuzione, utilizzare in modalità [CTD]

[→] - pulsante di aumento, utilizzare in modalità [CTD]

[RESET] - ripristina le impostazioni dell'orologio e il programma

**RO** [SET] - mod ceas, comutare meniu

[RND] - comutator de mod [RANDOM]

[CTD] - pornește modul de numărătoare inversă

[MANUAL] - comutator de mod [AUTO] - [OFF] - [AUTO] - [ON]

[TIME] - comutator de mod de timp 12h/24h (mențineți timp de 3 secunde)

[TIME] + [←] - comută între ora de vară și ora de iarnă (ora de vară indicată de [S] pe afișaj)

[←] - buton de scădere, utilize în modul [CTD]

[→] - buton de creștere, utilize în modul [CTD]

[RESET] - resetează setările ceasului și programul

**LT** [SET] - laikrodžio režimas, perjungia meniu

[RND] - režimo jungiklis [RANDOM]

[CTD] - paleidžia atgalinės skaitikos režimą

[MANUAL] - režimo jungiklis [AUTO] - [OFF] - [AUTO] - [ON]

[TIME] - 12 val. / 24 val. laikio režimo jungiklis (paalkiškite 3 sekundes)

[TIME] + [←] - perjungia vasaros ir žiemos laiką (vasaros laikas ekrane rodomas [S])

[←] - mažinimo mygtukas, naudokite [CTD] režimu

[→] - padidimo mygtukas, naudokite [CTD] režimu

[RESET] - iš naujo nustato laikrodžio nustatymus ir programą

**LV** [SET] - pulksteņa režīms, pārslēdz izvēlni

[RND] - režīma slēdzis [RANDOM]

[CTD] - sāk atpakaļskaitīšanas režīmu

[MANUAL] - režīma slēdzis [AUTO] - [OFF] - [AUTO] - [ON]

[TIME] - 12h/24h laika režīma slēdzis (turiet 3 sekundes)

[TIME] + [←] - pārslēdzas starp vasaras un ziemas laiku (vasaras laiks displejā apzīmēts ar [S])

[←] - samazināšanas poga, izmantojiet [CTD] režīmā

[→] - palielināšanas poga, izmantojiet [CTD] režīmā

[RESET] - atiestatā pulksteņa iestatījumus un programmu

**ET** [SET] - kellarežiim, vahetab menüüd

[RND] - režimili lülitid [RANDOM]

[CTD] - käivitab pöördloendusrežiimi

[MANUAL] - režimili lülitid [AUTOMAATNE] - [VÄLJAS] - [AUTOMAATNE] - [SEES]

[TIME] - 12h/24h ajarežiimi lülitid (hoidke all 3 sekundit)

[TIME] + [←] - lülitub suve- ja talveaja vahel (suveajaga näitab ekraanil [S])

[←] - vähendamise nupp, kasutage režimis [CTD]

[→] - suurendamise nupp, kasutage [CTD] režimis

[RESET] - lähtestab kella seadja ja programmi

**PT** [SET] - modo de relógio, altera o menu

[RND] - interruptor de modo [RANDOM]

[CTD] - inicia o modo de contagem regressiva

[MANUAL] - interruptor de modo [AUTO] - [DESLIGADO] - [AUTO] - [LIGADO]

[TIME] - interruptor de modo de tempo 12h/24h (segure por 3 segundos)

[TIME] + [←] - altera entre o horário de verão e o horário de inverno (horário de verão indicado por [S] no visor)

[←] - botão diminuir, use no modo [CTD]

[→] - botão aumentar, use no modo [CTD]

[RESET] - redefine as configurações do relógio e o programa

**BE** [SET] - ражым гадзін, меню перамякчонаў

[RND] - перамякчэнне ражымаў [RANDOM]

[CTD] - пачынае ражым зваротага адліку

[MANUAL] - перамякчэнне ражымаў [AUTO] - [OFF] - [AUTO] - [ВКЛЮЧЭННЕ]

[TIME] - перамякчэнне ражыму часу 12h / 24h (трымацьце на прыклад 3 секунд)

[TIME] + [←] - перамякаеца паміж летнім і зімовым часам (летні час, пазначаны [S] на дысплеі)

[←] - кнопка памяншэння, выкарыстанне ў рэжыме [CTD]

[→] - кнопка павелічэння, выкарыстанне ў рэжыме [CTD]

[RESET] - сідзі надлад гадзін і праграмы

**UK** [SET] - режим годинник, меню перемикачів

[RND] - перемикач режимів [RANDOM]

[CTD] - запускає режим зворотного відліку

[MANUAL] - перемикач режимів [AUTO] - [OFF] - [AUTO] - [ON]

[TIME] - перемикач режиму часу 12/24 години (утримуйте протягом 3 секунд)

[TIME] + [←] - перемикає між літнім і зимовим часом (літній час вказується [S] на дисплеї)

[←] - кнопка зменшення, використання в режимі [CTD]

[→] - кнопка збільшення, використання в режимі [CTD]

[RESET] - сидіє налаштування годинника і програму

**BG** [SET] - режим на часовник, меню на превключатели

[RND] - превключател на режим [RANDOM]

[CTD] - стартира режим на обратно броене

[MANUAL] - превключател за режим [AUTO] - [OFF] - [AUTO] - [ON]

[TIME] - превключател за режим на време 12h/24h (задръжте за 3 секунди)

[TIME] + [←] - превключача между лятно и зимно време (лятно часово време, обозначено с [S] на дисплея)

[←] - бутон за намаляване, използване в режим [CTD]

[→] - бутон за увеличаване, използване в режим [CTD]

[RESET] - нулира настройките на часовника и програмата

**SL** [SET] - način ure, preklopi meni

[RND] - stikalo za način [RANDOM]

[CTD] - zažene način odštevanja

[MANUAL] - stikalo za način [SAMODEJNO] - [IZKLOPLJENO] - [SAMODEJNO] - [VKLOPLJENO]

[TIME] - stikalo za časovni način 12h/24h (držite 3 sekunde)

[TIME] + [←] - preklopija med poletnim in zimskim časom (poletni čas, označen s [S] na zaslonu)

[←] - gumb za zmanjšanje, uporaba v načinu [CTD]

[→] - gumb za povečanje, uporaba v načinu [CTD]

[RESET] - ponastavi nastavitve ure in program

**BS** [SET] - režim sata, prebacuje meni

[RND] - prekidač načina [RANDOM]

[CTD] - pokreće odbrojavanje

[MANUAL] - prekidač načina rada [AUTO] - [OFF] - [AUTO] - [ON]

[TIME] - 12h/24h prekidač vremenskog režima (držite 3 sekunde)

[TIME] + [←] - prebacuje se između ljetnog i zimskog računanja vremena (ljetno vrijeme označeno sa [S] na ekranu)

[←] - dugme za smanjenje, koristi se u [CTD] modu

[→] - dugme za povećanje, koristi se u [CTD] modu

[RESET] - resetuje postavke sata i program

**SRP** [SET] - sat režim, prekidači meni

[RND] - prekidač režima [RANDOM]

[CTD] - počinje režim odbrojavanja

[MANUAL] - prekidač režima [AUTO] - [OFF] - [AUTO] - [ON]

[TIME] - 12h / 24h prekidač vremenskog režima (držite 3 sekunde)

[TIME] + [←] - prebacuje između ljetnog i zimskog računanja vremena (ljetno računanje vremena označeno [S] na ekranu)

[←] - dugme za smanjenje, koristite u [CTD] režimu

[→] - dugme za povećanje, koristite u [CTD] režimu

[RESET] - resetuje postavke sata i program

**MK** [SET] - режим на часовник, префрлачи мени

[RND] - прекинувач на режим [RANDOM]

[CTD] - започнува режим на одбројување

[MANUAL] - прекинувач на режим [AUTO] - [OFF] - [AUTO] - [ON]

[TIME] - прекинувач на времето 12h/24h (задржи 3 секунди)

[TIME] + [←] - се префрла помеѓу летно и зимско време (летно време е означено со [S] на екранот)

[←] - копче за намалување, користење во режим [CTD]

[→] - копче за зголемување, користење во режим [CTD]

[RESET] - ресетира поставувања на часовникот и програмата

**RO** [SET] - mod ceas, comutare meniu

[RND] - comutator de mod [RANDOM]

[CTD] - pornește modul de numărătoare inversă

[MANUAL] - comutator de mod [AUTO] - [OFF] - [AUTO] - [ON]

[TIME] - comutator de mod de timp 12h/24h (mențineți timp de 3 secunde)

[TIME] + [←] - comută între ora de vară și ora de iarnă (ora de vară indicată de [S] pe afișaj)

[←] - buton de scădere, utilize în modul [CTD]

[→] - buton de creștere, utilize în modul [CTD]

[RESET] - resetează setările ceasului și programul

**LT** [SET] - laikrodžio režimas, perjungia meniu

[RND] - režimo jungiklis [RANDOM]

[CTD] - paleidžia atgalinės skaitikos režimą

[MANUAL] - režimo jungiklis [AUTO] - [OFF] - [AUTO] - [ON]

[TIME] - 12 val. / 24 val. laikio režimo jungiklis (paalkiškite 3 sekundes)

[TIME] + [←] - pārslēdzas starp vasaras un ziemas laiku (vasaras laiks displejā apzīmēts ar [S])

[←] - samazināšanas poga, izmantojiet [CTD] režīmā

[→] - palielināšanas poga, izmantojiet [CTD] režīmā



**Schutzschirm ersetzen.**

RU Не использовать осветительный прибор с поврежденным плафоном или корпусом. Замените треснувший защитный экран.

CS Nepoužívejte zařízení s poškozeným krytlem nebo korpusem. Vyměňte prasklý ochranný kryt.

SK Zariadenie s poškodeným tienidlom alebo pláštľom sa nesmie používať. Prasknutú ochrannú clonu vymeňte.

HU Ne használjon sérült lámpaburkolat vagy foglalatú terméket. A megrepedt védőburkolatot cserélje ki. HR Ne smije se koristiti uređaj s oštećenim abadžom ili kućištem. Zamijenite napuknut zaštitni zaslon. FR Ne pas utiliser l'appareil avec un diffuseur ou un boîtier défectueux. Remplacez l'écran de protection éventuellement fissuré.

ES Está prohibido usar el aparato con la campana o la caja dañadas. Sustituir la pantalla rota.

IT Non usare il prodotto se il paralume o il corpo sono danneggiati. Sostituire lo schermo di protezione frantumato.

RO NU utilizați dispozitivul cu un difuzor sau carcasa deteriorată. Înlocuiți ecranul de protecție fisurat.

LT Nenaudokite prietaisu su pažeistu gaubtu ar korpusu. Pakeiskite sutrupusį apsauginį ekraną.

LV Ierīci nedrīkst lietot ar bojātu korpulu vai korpusu. Nomainiet saplūkušus aizsargēkrānus.

ET Käihustatud varju või korpusse seadet kasutada ei tohi. Mõrnanend katsekaan välja vahetada.

PT Não se deve utilizar o aparelho com cobertura ou carcaça danificados. O ecrã de protecção fissurado deve ser substituído.

BE Забараняцца выкарыстоўваць прылады з пашкоджаным аб'якурам або чохлам. Замяніць парэзаннае ахоўнае экран.

UK Не використовувати пристрій з пошкодженим плафоном або чохлам. Замініть тріснутий захисний екран.

BZ Устройства с повреден дифузер или корпус не бива да се използват. Напуканият защитен екран трябва да се подмени.

SL Ne uporabljajte naprave s poškodovanim pokrovom ali ohišjem. Treba je zamenjati razpokano zaščito.

BS Ne koristite uređaj s oštećenim abadžom ili kućištem. Zamijenite oštećeni zaštitni ekran.

SRP Nemojte koristiti uređaj s oštećenim abadžom ili kućištem. Zamijenite oštećeni zaštitni ekran.

SR Nemojte koristiti uređaj s oštećenim abadžom ili kućištem. Zamenite oštećeni zaštitni ekran.

MK Ne sme da se koristi ured sa ošteten abadžu ili obivku. Da se promeni ispuknuti zaštitni ekran.

MO NU utilizați dispozitivul cu un difuzor/su sau carcasa deteriorată. Înlocuiți ecranul de protecție fisurat.

AM Այլ օգտագործելը լիաատուններ վնասված պլաստիկ կամ պատյանով: Փոխարինելը ճաշած պաշտպանիչ էկրանը:

AZ Səhən qəfəşi və ya korpusu zədələndikdə, səhənə istifadə etməyin. Qoruyucu ekran çatlıdıqda, onu dəyişdirin.

KA არ გამოვიდნით მოწყობილობა, თუ საბნობის ბუფე ან კორპუსი დაზიანებულია. გაზნარვის ბუფეზე ბუფეზე უნდა გამოვიდნით.

KK Плафоны немесе корпусы зақымдалған жарықтандыру құрылғысын пайдаланбаңыз. Жарықтан қалқанды ауыстырыңыз.

KY Плафонъ же корпусу бузылган жарыкъ берүүчү приборду колдонбонуз. Жарак кеткен коргоочу экранды алмаштырың.

TG Agar abajur e tanaash (korpusasi) oceb dudu bohad, az dashtok istifoda nabared. Agar tarkib nado shuda bohad, ekrani mukhoziatiroi ivaz kuned.

TK Uysay ya-da korpusu zayıflanan bolsa, enjamy ulanmaň. Eger döwülen bolsa gorag ekranyny çalsyň.

UZ Qurilmadan uning abajuri yoki korpusi shikastlangan bo'lsa, foydalanmang. Agar yorilgan bo'lsa, himoya ekranini almashtiring.

PL Nie stosować w miejscach gdzie są używane środki chemiczne (sól, kwasy, zasady, chlor, amoniak, detergenty, rozpuszczalniki, nwozy, itp.)

EN Do not use in areas where chemicals (salt, acids, bases, chlorine, ammonia, detergents, solvents, fertilisers, etc.) are used.

DE Nicht an Orten verwenden, an denen Chemikalien eingesetzt werden (Satz, Säuren, Laugen, Chlor, Ammoniak, Reinigungsmittel, Lösungsmittel, Düngemittel usw.)

RU Не использовать в местах, где используются химические вещества (соли, кислоты, щелочи, хлор, аммиак, моющие средства, растворители, удобрения и т. д.)

CS Nepoužívejte na místech, kde se používají chemikálie (sůl, kyseliny, louhy, chlor, amoniak, detergenty, rozpouštědla, hnojiva apod.)

SK Nepoužívajte na miestach, kde sa používajú chemikálie (soľ, kyseliny, lúhy, chlór, amoniak, detergenty, rozpúšťadlá, hnojivá a pod.)

HU Nem alkalmazható vegyszerek (só, savak, lúgok, klór, ammónia, tisztítószerek, oldószer, műtrágyák stb.) környezetében

„HR Zabranjena uporaba na mjestima na kojima se koriste kemijske tvari (sol, kiseline, lužine, klor, amonijak, deterdženti, otapala, gnojiva itd.)

FR Ne pas installer dans des zones où sont utilisés les agents chimiques (sel, acides, alcalis, chlore, ammoniac, détergents, solvants, engrais, etc.)

ES No lo utilice en espacios donde se utilicen productos químicos (sal, ácidos, bases, cloro, amoníaco, detergentes, disolventes, fertilizantes, etc.)

IT Non utilizzare in zone in cui si usano prodotti chimici (sali, acidi, basi, cloro, ammoniaci, detersivi, solventi, concimi, etc.)

RO NU utilizați în locurile în care sunt utilizate substanțe chimice (sare, acizi, baze, clor, amoniac, detergenți, solvenți, îngrășăminte, etc.)

LT Nenaudokite vietose, kur naudojamos cheminės priemonės (druską, rūgštys, šarmai, chloras, amoniakas, valikliai, tirpikliai, trąšos, ir pan.)

LV Neļietot vietās, kur tiek izmantotas ķīmiskas vielas (sāļš, skābes, sāļmi, hlor, amonjaks, maģaģšanas līdzekļi, šķīdinātāji, mēģoģšanas līdzekļi utt.)

ET Mitte kasutada kohtades, kus kasutatakse keemikale (sooli, happelid, leelisid, kloori, ammoniaaki, puhastusvahendeid, lahusteid, väetiseid jms)

PT Não aplicar em locais onde são usados produtos químicos (sal, ácidos, bases, lúviva, amoníaco, detergentes, dissolventes, fertilizantes, etc.)

BE Не ўмываць у месцах, дзе выкарыстоўваюцца хімічныя сродкі (соль, кіслоты, шчолач, хлор, аміяк, дэтаржэнты, растваральнікі, угнаенні і г.д.)

UK Не використовувати в місцях, де застосовуються хімічні речовини (солі, кислоти, луги, хлор, аміак, миючі засоби, розчинники, добрива тощо).

BG Не използвайте в среда, в която се използват химикали (соли, киселини, основи, хлорин, амониак, препарати за миене, разтворители, химични торове и т.д.)

SL Ne uporabljajte na mestih, kjer se uporabljajo kemikalije (sol, kisline, alkalije, klor, amonijak, detergenți, topila, gnojila itd.)

SRP Zabranjeno korišćenje na mjestima izloženim djelovanju hemijskih supstanci (so, kiseline, lužine, hlor, amonijak, deterdženti, rastvarači, đubriva itd.)

SRP Zabranjeno korišćenje na mjestima izloženim djelovanju hemijskih sredstava (so, kiseline, lužine,

hlor, amonijak, deterdženti, rastvarači, đubriva itd.)

SR Ne sme da se koristi na mestima na kojima je izložen djelovanju hemikalija (sol, kiseline, lužine, hlor, amonijak, deterdženti, rastvarači, đubriva itd.)

MK Da ne se koristi na mesta, gde se koristi za hemikalije (sol, kiseline, bazi, hlor, amonijak, deterdženti, rastvarači, đubriva i sl.)

MO NU utilizați în locurile în care sunt utilizate substanțe chimice (sare, acizi, baze, clor, amoniac, detergenți, solvenți, îngrășăminte, etc.)

AM Այլ օգտագործելը պլ պայտրոնը, որտեղ օգտագործվում են քիմիական նյութեր (սոլեր, արթուրներ, պլաստիկներ, քոր, ամոնիակ, վաճառողներ, քիմիկալներ, քիմիկալներ, պարարտանյութեր և այլն):

AZ Kimyavi maddaları (duz, turşular, oksidlar, hlor, ammonyak, yuyucu vasitələr, hallədik mahlullar, gubralar və s.) olduğu yerlərdə məhsuldan istifadə etməyin.

KA არ გამოვიდნით იქეთ ადგილებში, სადა გამოიყენება ქიმიკატები (მარილი, მჟავები, ტუტეები (ბილერსაგნები), ქლორი, აზოტი, სარეგები საშუალებები, გახსნელები, სასულები და ა.ბ.)

KK Химиялык заттар (тузар, кышкылдар, сипмлер, хлор, аммиак, жуғыш заттар, ерткиштер, тыйақтылар және т.б.) колданылышы жердеде колданбаңыз.

KY Химиялык заттар (тузар, кислоталар, шакарлар, хлор, аммиак, жуучу каражаттар, эриткичтер, жер смирткичтер ж.б.) колдонунган жерлерде пайдаланууга болбойт.

TG Дар ҷойҳои истифодашуда маводи химиявӣ (намак, кислотҳо, асосҳо, хлор, аммиак, моддаҳои шустушӯӣ, ҳалкунанда, нуриҳо ва ғайра) истифода набаред.

TK Himikali maddalardan (duz, kislotalar, esaslar, hlor, ammiak, yuyucu seriseler, erginler, dokünler ve ş.m.)ullanılan yerlerde ulanmaň.

UZ Kimyoviy moddalardan (tuz, kislotalar, asoslar, hlor, ammiak, yuvish vositalari, erituvchilar, o'g'itlar va boshqalar) foydalanilgan joylarda o'q'lamang.

SL Symbol wskazuje na selektywny zbór zużytego sprzętu elektrycznego i elektronicznego, co oznacza, że nie wolno go wyrzucić łącznie z innymi odpadami. Produkty tak oznakowane mogą być składowane dla zdrowia ludzi i środowiska, dlatego wymagają specjalnej formy przetwarzania, w szczególności recyklingu, odzysku lub unieszkodliwienia. Właściciel gospodarstwa jest zobowiązany do wydzielenia odpadów elektrycznych i elektronicznych z pozostałości z gospodarstwa domowego. W celu uzyskania informacji na temat miejsca i sposobu bezpiecznego dla środowiska pozbycia się zużytego sprzętu elektrycznego i elektronicznego użytkownik powinien skontaktować się z odpowiedzialnym organem władz lokalnych, z punktem zbiórki odpadów lub z punktem sprzedaży, w którym kupił sprzęt. Więcej informacji na temat systemu zbierania zużytego sprzętu oraz roli, jaką gospodarstwo domowe spełnia w przyczynieniu się do ponownego zużycia i odzysku, w tym recyklingu, zużytego sprzętu znajduje się na stronie [www.gtv.com.pl](http://www.gtv.com.pl)

EN The symbol indicates separate collection for waste electrical and electronic equipment, which means that it must not be disposed of together with household waste. Products marked in this way may be harmful to human health and the environment, and therefore they require a special form of processing, in particular recycling, recovery or disposal. Proper treatment of waste electrical and electronic equipment contributes to avoid effects harmful to human health and the natural environment, as a result of the presence of hazardous components: substances, mixtures, components and improper landfilling and treatment of such equipment. The user is obliged to return such equipment to a designated collection point where waste electrical and electronic equipment is recycled. In order to get information on where and how to dispose of waste electrical and electronic equipment in an environmentally safe manner, the user should contact the relevant local government authority, the waste collection point or the point of sale where the equipment was purchased. More information on the waste collection system and the role that the household plays in contributing to re-use and recovery, including recycling, of waste electrical and electronic equipment is available at [www.gtv.com.pl](http://www.gtv.com.pl)

DE Das Symbol weist auf die getrennte Sammlung von Elektro- und Elektronikgeräten hin, was bedeutet, dass sie nicht zusammen mit anderen Abfällen entsorgt werden dürfen. Die so gekennzeichneten Produkte können für die menschliche Gesundheit und die Umwelt schädlich sein und erfordern daher eine besondere Behandlung, insbesondere Recycling, Verwertung oder Entsorgung. Der richtige Umgang mit Elektro- und Elektronik-Altgeräten trägt dazu bei, schädliche Folgen für die menschliche Gesundheit und die Umwelt zu vermeiden, die sich aus dem Vorhandensein von gefährlichen Bestandteilen ergeben: Stoffe, Gemische, Komponenten und unsachgemäße Lagerung und Behandlung solcher Geräte. Der Nutzer ist verpflichtet, Altgeräte bei einer ausgewiesenen Sammelstelle für das Recycling von Elektro- und Elektronikgeräten abzugeben. Für Informationen darüber, wo und wie gebrauchte Elektro- und Elektronikgeräte umweltgerecht entsorgt werden können, sollte sich der Benutzer an die zuständige örtliche Behörde, die Sammelstelle oder die Verkaufsstelle wenden, bei der er das Gerät erworben hat. Weitere Informationen über das Sammelsystem für Altgeräte und die Rolle der Haushalte bei der Wiederverwendung und Verwertung, einschließlich des Recyclings, von Altgeräten finden Sie unter [www.gtv.com.pl](http://www.gtv.com.pl)

RU Символ указывает на выборочный сбор использованного электрического и электронного оборудования, что означает, что его нельзя утилизировать вместе с другими отходами. Продукты, маркированные таким образом, могут быть вредными для здоровья человека и окружающей среды и поэтому требуют особой формы обработки, в частности переработки, восстановления или нейтрализации. Правильное обращение с использованным электрическим и электронным оборудованием позволяет избежать вредных для здоровья человека и окружающей среды последствий, возникающих в результате наличия в нем опасных компонентов: веществ, смесей, компонентов а также неправильного хранения и обработки такого оборудования. Пользователь обязан сдать использованное оборудование в специально отведенный пункт сбора для переработки отходов электрического и электронного оборудования. Для получения информации о том, где и как утилизировать использованное электрическое и электронное оборудование экологически безопасным способом, пользователь должен обратиться в соответствующий орган местного самоуправления, в пункт сбора отходов или в точку продажи, где было приобретено оборудование. Более подробная информация о системе сбора отработанного оборудования и роли домохозяйства в содействии повторному использованию и восстановлению, включая переработку, отработанного оборудования доступна на сайте [www.gtv.com.pl](http://www.gtv.com.pl)

CS Symbol označuje selektivní sběr použitého elektrického a elektronického zařízení, což znamená, že se tento nesmí likvidovat společně s ostatním odpadem. Takto označené produkty mohou být škodlivé pro lidské zdraví a životní prostředí, a proto vyžadují zvláštní formu zpracování, zejména recyklaci, opětovné využití nebo neutralizaci. Správné zacházení s použitým elektrickým a elektronickým zařízením pomáhá předcházet následkům škodlivým pro lidské zdraví a životní prostředí, které vyplývají z přítomnosti nebezpečných složek: látek, směsí, součástí a nesprávného skladování a zpracování takových zařízení. Uživatel je povinen odevézt elektrický odpad na určené sběrné místo k recyklaci odpadů zneškodnělo z elektrických a elektronických zařízení. Pro informace o tom, kde a jak likvidovat použité elektrické

a elektronične zařizení způsobilým bezpečným pro životní prostředí, by se měl uživateli obrátit na příslušný místní úřad, na šetrné místo odpadu nebo na prodejní místo, kde bylo zařizení zakoupeno. Více informací o systému sběru elektroničného odpadu a úloze, kterou domácnost hraje v přispívání k opětovnému použití a využití, včetně recyklace, elektroničného odpadu naleznete na [www.gtv.com.pl](http://www.gtv.com.pl)

**SK** Symbol označuje selektivně bráně používaných elektroničných zařizení, což znamená, že se nemůžou likvidovat spolu s jiným odpadem. Takto označené výrobky můžou být škodlivé pro lidské zdraví a životné prostředí, a proto vyžadují speciální formu spracování, zejména recyklaci, zhodnocení alebo neutralizaci. Správne zaobchádzanie s používanými elektroničnými a elektroničnými zariadeniami pomáha predchádzať následkom škodlivým pre ľudské zdravie a životné prostredie, ktoré vyplývajú z prítomnosti nebezpečných komponentov: látok, zmesí, kovov alebo nespásnejho skladovania a spracovania takýchto zariadení. Užívateľ je povinný odovzdať odpadové zariadenie na určené zberné miesto na recykláciu odpadu vznikajúceho z elektroničných a elektroničných zariadení. Ak chcete získať informácie o tom, kde a ako zlikvidovať použité elektroničké a elektroničké zariadenia spôsobom bezpečným pre životné prostredie, používajte by mal kontaktovať príslušný miestny úrad, zberné miesto odpadu alebo predajné miesto, kde bolo zariadenie zakúpené. Viac informácií o systéme zberu odpadových zariadení a úlohe, ktorú domácnosť zohráva pri prispevaní k opätovnému použitiu a zhodnoceniu vrátane recyklácie odpadových zariadení, nájdete na [www.gtv.com.pl](http://www.gtv.com.pl)

**HU** A szimbólum a használt elektronikus és elektronikus berendezések szelektív gyűjtésére jelöl, ami azt jelenti, hogy nem szabad más hulladékkal együtt kidobni. Az így felcímkézett termékek károsak lehetnek az emberi egészségre és a környezetre, ezért speciális feldolgozási formák igényelnek, különösen újrahosszabbítás, hasznosítás vagy semlegesítés. Az elhasznált elektronikus és elektronikus berendezések szakszerű kezelése segít elkerülni az emberi egészségre és a természeti környezetre káros következményeket, amelyek a veszélyes összetevők jelenlétéből adódnak: anyagok, keverékek, komponensek, valamint az ilyen berendezések nem megfelelő tárolása és feldolgozása. A használt kötelező a hulladék berendezés az elektronikus és elektronikus berendezésekből származó hulladékok újrahosszabbítás kijelölt gyűjtőhelyen leadni. A használt elektronikus és elektronikus berendezések feldolgozását módon történő ártalmatlanításának helyére és módjára vonatkozó információkért a felhasználónak fel kell vennie a kapcsolatot az illetékes helyi önkormányzattal, a hulladékgyűjtő ponttal vagy azgal az értékesítési ponttal, ahol a berendezést vásárolta. További információ a hulladék berendezések begyűjtéséről rendszertől és arról, hogy a háztartás milyen szerepet játszik a hulladékok újrafelhasználásában és hasznosításában, beleértve az újrahosszabbítást, a [www.gtv.com.pl](http://www.gtv.com.pl) oldalon találhatók.

**HR** Simbol označava selektivno prikupljanje rabljene elektronične i elektronične opreme, što znači da se ona ne smije odlagati zajedno s drugim otpadom. Ovakvo označenje proizvodi mogu biti štetni za ljudsko zdravlje i okoliš, te stoga zahtijevaju poseban oblik obrade, posebice recikliranje, oporabu ili neutralizaciju. Pravilno rukovanje rabljenom elektroničnom i elektroničkom opremom pomaže u izbjegavanju posljedica štetnih za ljudsko zdravlje i prirodni okoliš, koje proizilaze iz prisutnosti opasnih komponenti: tvari, smjesa, komponenti te nepravilne pohrane i obrade takve opreme. Korisnik je dužan otpadu opremu predati na određeno sabirno mjesto za recikliranje otpada nastalog od elektronične i elektroničke opreme. Za informacije o tome gdje i kako zbrinuti korištenu elektroničnu i elektroničku opremu na ekološki siguran način, korisnik se treba obratiti nadležnom tijelu lokalne samouprave, mjestu za prikupljanje otpada ili prodajnom mjestu gdje je oprema kupljena. Više informacija o sustavu prikupljanja otpadne opreme i ulozu koju kućanstvo ima u doprinosu ponovnoj uporabi i oporabi, uključujući recikliranje, otpadne opreme dostupno je na [www.gtv.com.pl](http://www.gtv.com.pl)

**FR** Le symbole indique le tri des équipements électriques et électroniques usagés, ce qui signifie qu'il ne sont pas à jeter avec les autres déchets. Les produits ainsi étiquetés peuvent être nocifs pour la santé humaine et l'environnement et nécessitent donc une forme particulière de traitement, notamment le recyclage, la valorisation ou l'élimination. Le traitement correct des déchets d'équipements électriques et électroniques contribue à éviter les conséquences néfastes pour la santé humaine et l'environnement, résultant de la présence de composants dangereux : substances, mélanges, composants, stockage et traitement inappropriés de ces équipements. L'utilisateur est tenu de remettre les équipements usagés à un point de collecte désigné pour le recyclage des déchets d'équipements électriques et électroniques. Pour savoir où et comment éliminer les équipements électriques et électroniques usagés en respectant l'environnement, l'utilisateur doit contacter les autorités locales compétentes, le point de collecte ou le point de vente où il a acheté l'équipement. Pour plus d'informations sur le système de collecte des déchets d'équipements et de déchets ménagers dans la contribution à la réutilisation et à la valorisation, y compris le recyclage, des déchets d'équipements, consultez le site [www.gtv.com.pl](http://www.gtv.com.pl)

**ES** El símbolo indica la recogida selectiva de los aparatos eléctricos y electrónicos usados, lo que significa que no deben desecharse con otros residuos. Los productos así marcados pueden ser perjudiciales para la salud humana y el medio ambiente, por lo que requieren un tratamiento especial, en particular el reciclaje, la recuperación o la eliminación. La correcta manipulación de los residuos de aparatos eléctricos y electrónicos contribuye a evitar las consecuencias nocivas para la salud humana y el medio ambiente, derivadas de la presencia de componentes peligrosos: sustancias, mezclas, componentes, así como el almacenamiento y la manipulación inadecuados de dichos aparatos. El usuario está obligado a entregar los equipos usados a un punto de recogida designado para el reciclaje de residuos de aparatos eléctricos y electrónicos. Para obtener información sobre dónde y cómo desechar los residuos de aparatos eléctricos y electrónicos de forma segura para el medio ambiente, el usuario debe ponerse en contacto con la autoridad local correspondiente, el punto de recogida o el punto de venta donde adquirió el aparato. Para más información sobre el sistema de recogida de residuos de aparatos y el papel de los hogares en la contribución a la reutilización y recuperación, incluido el reciclaje, de los residuos de aparatos, consulte [www.gtv.com.pl](http://www.gtv.com.pl)

**IT** Il simbolo indica la raccolta differenziata di apparecchiature elettriche ed elettroniche usate, il che significa che non devono essere smaltite insieme ad altri rifiuti. I prodotti etichettati in questo modo possono essere dannosi per la salute umana e l'ambiente e richiedono pertanto una forma speciale di lavorazione, in particolare il riciclaggio, il recupero o la neutralizzazione. La corretta gestione delle apparecchiature elettriche ed elettroniche usate aiuta ad evitare conseguenze dannose per la salute umana e l'ambiente naturale, derivanti dall'uso improprio di componenti pericolosi: sostanze, miscele, componenti e stoccaggio e trattamento impropri di tali apparecchiature. L'utente è obbligato a consegnare le apparecchiature di scarto a un punto di raccolta designato per il riciclaggio dei rifiuti generati da apparecchiature elettriche ed elettroniche. Per informazioni su dove e come smaltire le apparecchiature elettriche ed elettroniche usate in modo sicuro per l'ambiente, l'utente deve contattare l'autorità locale del governo competente, il punto di raccolta dei rifiuti o il punto vendita in cui è stata acquistata l'apparecchiatura. Maggiori informazioni sul sistema di raccolta delle apparecchiature di scarto e sul ruolo svolto dalle famiglie nel contribuire al riutilizzo e al recupero, compreso il riciclaggio, delle apparecchiature di scarto sono disponibili su [www.gtv.com.pl](http://www.gtv.com.pl)

**RO** Simbolul indică o colectare separată a echipamentelor electrice și electronice uzate, ceea ce înseamnă că acestea nu trebuie eliminate împreună cu alți deșeurii. Produsele astfel etichetate pot fi dăunătoare pentru sănătatea umană și pentru mediu și, prin urmare, necesită o formă specială de tratament, în special reciclarea, recuperarea sau eliminarea. Eliminarea adecvată a deșeurilor de echipamente electrice și electronice ajută la evitarea consecințelor dăunătoare pentru sănătatea umană și mediu, care rezultă din prezența componentelor periculoase: substanțe, amestecuri și componente, precum și depozitarea și tratarea necorespunzătoare a acestor echipamente. Utilizatorul

este responsabil pentru transmiterea echipamentului uzat la un punct de colectare a deșeurilor electrice și electronice cu scopul de reciclare a acestuia. Pentru informații privind locul și modul de eliminare a echipamentelor electrice și electronice uzate în-tr-un mod sigur pentru mediu, utilizatorul trebuie să contacteze autoritatea locală competentă, punctul de colectare sau punctul de vânzare de uzare de o achiziționat echipamentul. Mai multe informații despre sistemele de colectare a deșeurilor de echipamente și despre rolul gospodăriilor în ceea ce privește contribuția la reutilizarea și recuperarea, inclusiv reciclarea, deșeurilor de echipamente pot fi găsite la [www.gtv.com.pl](http://www.gtv.com.pl)

**LT** Elektrinis ir elektroninis įrangos atliekos. Simbols žymi atrankinį naudotus elektruos ir elektroninis įrangos surinkimo, o tai reiškia, kad jos negalima išmesti kartu su kitomis atliekomis. Tais paženklinti gaminiai gali būti kenksmingi žmonių sveikatai ir aplinkai, todėl juos reikia atskirti specialiu būdu, ypač perdirbiant, regeneruojant arba neutralizuojant. Tinkamas naudotus elektruos ir elektroninis įrangos tvarkymas padeda išvengti žmonių sveikatai ir gaminei aplinkai žalingų pasekmių, atsirandančių dėl pavojingų komponentų: medžiagų, mišinių, komponentų ir netinkamo tokiuos įrangos laikymo bei apdorjimo. Naudotojas privalo atiduoti įrangos atliekas į tam skirtą surinkimo punktą, skirtą elektruos ir elektroninis įrangos atliekoms rinkti. Noredami gauti informacijos apie tai, kur ir kaip aplinkai saugiu būdu išmesti panaudotus elektruos ir elektronine įrangą, vartotojas turi kreiptis į atitinkamą vietos valdžios instituciją, atliekų surinkimo punktą arba pardavimo vietą, kurioje įrangą buvo pirki. Daugiau informacijos apie įrangos atliekų surinkimo sistemą ir kamu ūkių vaidmenį prisidedant prie parkartinio įrangos atliekų naudojimo ir panaudojimo, įskaitant perdirbimą, rasite adresu [www.gtv.com.pl](http://www.gtv.com.pl)

**LV** Elektrinis un elektronisko iekartu atkritumi ES: Simbols norāda selektīvu lietoto elektroisko un elektronisko iekartu savākšanu, kas nozīmē, ka to nedrīkst izmest kopā ar citiem atkritumiem. Šādi marķēti produkti var būt kaitīgi cilvēku veselībai un videi, un tādēļ tiem ir nepieciešama īpaša atpazīde, jo īpaši pārstrāde, reģenerācija vai neitralizācija. Pareiza rīcība ar lietotajiem elektriskajām un elektroniskajām iekartām palīdz izvairīties no cilvēka veselībai un dabiskajai videi kaitīgām sekām, kas izriet no bīstamu sastāvdaļu kaitīgūmiem: vielām, maisījumiem, komponentu un šādu iekartu nepareizas uzglabāšanas un atpazīdes. Lietotājam ir pienākums noletoletāt iekartas nodotā vietā savākšanas punktā elektroisko un elektronisko iekartu radio atkritumu pārstrādei. Lai iegūtu informāciju par to, kur un kā videi nekaitīgi veidā atbrīvoties no noletoletajām elektriskajām un elektroniskajām iekartām, lietotājam jāsaņemas ar atbilstošo pašvaldības iestādi, atkritumu savākšanas punktu vai tirzniecības vietu, kurā iekarta iegādāta. Plašāka informācija par atkritumu savākšanas sistēmu un to, kāda mājaiemniecība ir, veicinat noletoletā iekartu atkārtotu izmantošanu un reģenerāciju, tostarp otrreizēju pārstrādi, ir pieejama vietnē [www.gtv.com.pl](http://www.gtv.com.pl)

**PT** O símbolo indica a coleta selectiva de equipamentos elétricos e eletrónicos usados, o que significa que não deve ser descartado junto com outros resíduos. Os produtos rotulados desta forma podem ser prejudiciais à saúde humana e ao meio ambiente e, portanto, requerem uma forma especial de processamento, em especial reciclagem, recuperação ou neutralização. O manuseio adequado de equipamentos elétricos e eletrónicos usados ajuda a evitar consequências prejudiciais à saúde humana e ao meio ambiente, decorrentes da presença de componentes perigosos: substâncias, misturas, componentes e armazenamento e processamento inadequados desses equipamentos. O utilizador é obrigado a entregar o equipamento inutilizado a um ponto de recolha designado para a reciclagem de resíduos gerados a partir de equipamentos elétricos e eletrónicos. Para obter informações sobre onde e como descartar equipamentos elétricos e eletrónicos usados de maneira ambientalmente segura, o usuário deve entrar em contato com a autoridade governamental local apropriada, o ponto de coleta de lixo ou o ponto de venda onde o equipamento foi adquirido. Mais informações sobre o sistema de recolha de resíduos de equipamentos e o papel que o agregado familiar desempenha na contribuição para a reutilização e valorização, incluindo a reciclagem, de resíduos de equipamentos estão disponíveis em [www.gtv.com.pl](http://www.gtv.com.pl)

**BE** Simval naznačava vyběravný zbor vykarystana elektronnaga i elektronnaga abstaylvanja, što značaje, što jo ne moge vyklydat' razam z inšymi odhadami. Produkty, markiravaniya takim čynom, moguz byt' škodlivymi dla zdorov'ya človeka i navokalnaga asrosodzja, i tamu potrebujut' oslabšy formy peraparačuju, i pryvatnacy peraparačuju, adnulyenja abo neitralizacy. Pravilnaje abyhodženie za vykarystovanym elektronnym i elektronnym abstaylvanjem davajaje pazbežnuc nastupit'ya, škodnyh formy zdorov'ya ludzej i navokalnaga asrosodzja, dze i kja ukylyzavajaje vykarystane elektronnaje i elektronnaje abstaylvanje značlynaga besčelnyh sposobam, karystallynka pavlyen zvernyčuju i advaladyen organu masyvora samakravyvanja, punkt zboru adhodaju abo punkt prodazhu, dze abstaylvanje bylo nabyto. Bolš padrazbnyo informāčyje abo slyeme zboru adhodaju abstaylvanja i roli, nyko adryvaje hatnja gaspadyar u sadzejnanyj patronnyo vykarystano i adnulyenno, u tym lyku peraparačuju, adhodaju abstaylvanja mogzja atymčaje na [www.gtv.com.pl](http://www.gtv.com.pl)

**UK** Simvol vказує на вибірково збір використаного електричного та електронного обладнання, що означає, що його не можна утилізувати разом з іншими відходами. Продукти, марковані таким чином, можуть бути шкідливими для здоров'я людини та навколишнього середовища і тому потребують особливої форми обробки, зокрема, переробки, відновлення або нейтралізації. Правильне поводження з використаним електричним та електронним обладнанням дозволяє уникнути шкідливих для здоров'я людини та навколишнього природного середовища наслідків, що виникають внаслідок наявності в ньому небезпечних компонентів: речовин, сумішей, компонентів, а також невправильного зберігання та обробки такого обладнання. Користувач зобов'язаний задіяти використане обладнання до спеціально введених пунктів збору для переробки відходів електричного та електронного обладнання. Для отримання інформації про те, де і як утилізувати використане електричне та електронне обладнання екологічно безпечним способом, користувач повинен звернутися до відповідного органу місцевого самоврядування, до пункту збору відходів або до точки продажу, де було придбано обладнання. Більш детальна інформація про систему збору відпрацьованого обладнання та роль домогосподарства у сприйнятті повторному використанні та відновленні, включаючи переробку, відпрацьованого обладнання доступна на сайті [www.gtv.com.pl](http://www.gtv.com.pl)

**BG** Символът показва селективно събиране на използвано електрическо и електронно оборудване, което означава, че не трябва да се изхвърля заедно с други отпадъци. Производителите, етикетираны по този начин, могат да бъдат вредни за човешкото здраве и околната среда и следователно изискват специална форма на обработка, по-специално рециклиране, оползотворяване или неутрализация. Правилното боравене с използваното електрическо и електронно оборудване помага да се избегнат последици, вредни за човешкото здраве и природната среда, произтичащи от наличието на опасни компоненти: вещества, смеси, компоненти и неправилно съхранение и обработка на такова оборудване. Потребителите е длъжни да предадат отпадъчното оборудване на определен събирателен пункт за рециклиране на отпадъци, генерираны от електрическо и електронно оборудване. За информацията къде и как да изхвърлите използваното електрическо и електронно оборудване по безопасен за околната среда начин, потребителът трябва да се свърже със съответните местни власти, пункта за събиране на отпадъци или точката за продажба, където е закупено оборудването. Повече информация за системата за събиране на отпадъчното оборудване и ролата, която доминанството играе в процеса за повторна употреба и оползотворяване, включително рециклиране, на отпадъчното оборудване, можете да намерите на [www.gtv.com.pl](http://www.gtv.com.pl)

**SI** Символът означава селективно избиране разблеще електрично и електронско опреме, kar pomeni, da se ne smete odlagati skupaj z drugimi odpadki. Tako označeni proizvodi mogoče so lahko škodljivi za zdravje ljudi in okolje, zato zahtevajo posebno obliko predrave, zlasti recikliranje, predelavo ali neutralizacijo. S pravilnim ravnanjem z rabljeno elektronsko in elektronsko opremo se izognemo posledicam, škodljivim za zdravje ljudi in naravno okolje, ki so posledica prisotnosti nevarnih sestavin: snovi, zmesi, komponent ter nepravilnega skladiščenja in obdelave te opreme. Uporabnik je dolžan oddati opremo oddati na za predvideno zbirno mesto za recikliranje odpadkov, ki nastanejo iz električne in elektronske opreme. Za informacije o tome, kje in kako odstraniti rabljeno električno in elektronsko opremo na okolju varen način, naj se uporabnik obrne na ustrezni lokalni organ, na zbirno mesto odpadkov ali na prodajno mesto, kjer je bila oprema kupljena. Več informacij o sistemu zbiranja odpadne opreme in vlogi, ki jo ima gospodinjstvo pri prispevanju k ponovni uporabi in predelavi, vključno z recikliranjem, odpadne opreme je na voljo na [www.gtv.com.pl](http://www.gtv.com.pl)

**BS** Símvol označava selektivno skupljanje korišćene električne i elektronske opreme, što znači da se ne sme odlagati zajedno sa drugim otpadom. Tako označeni proizvodi mogu biti štetni po zdravlje ljudi i okoliš, te stoga zahtijevaju poseban oblik prerade, a posebno recikliranje, uporabu ili neutralizaciju. Pravilno rukovanje korišćenom električnom i elektronskom opremom pomaže da se izbegnu posledice štetne po zdravlje ljudi i prirodno okoliš, koje su posledica prisutstva opasnih komponenti: supstanci, smeša, komponenti i nepravilnog skladištenja i obrade takve opreme. Korisnik je dužan otpadnu opremu predati na određeno sabirno mjesto za recikliranje otpada nastalog od električne i elektronske opreme. Za informacije o tome gdje i kako odložiti korišćenu električnu i elektroničku opremu na ekološki bezbedan način, korisnik treba da kontaktira nadležni organ lokalne samouprave, mjesto za prikupljanje otpada ili prodajno mjesto na kojem je oprema kupljena. Više informacija o sistemu prikupljanja odpadne opreme i ulozi koje domaćinstvo ima u doprinosu ponovnoj upotrebi i oporavku, uključujući recikliranje, odpadne opreme dostupno je na [www.gtv.com.pl](http://www.gtv.com.pl)

**SR** Símbol označava selektivno skupljanje korišćene električne i elektronske opreme, što znači da se ne sme odlagati zajedno sa drugim otpadom. Ovako označeni proizvodi mogu biti štetni po zdravlje ljudi i životnu sredinu, te stoga zahtijevaju poseban oblik prerade, posebno recikliranje, obnavljanje ili neutralizaciju. Pravilno rukovanje korišćenom električnom i elektronskom opremom pomaže da se izbegnu posledice štetne po zdravlje ljudi i prirodnu sredinu, koje proizilaze iz prisustva opasnih komponenti: supstanci, smeša, komponenti i nepravilnog skladištenja i obrade takve opreme. Korisnik je dužan da otpadnu opremu preda na određeno sabirno mesto za recikliranje otpada nastalog od električne i elektronske opreme. Za informacije o tome gde i kako da odloži iskorisćenu električnu i elektronsku opremu na ekološki bezbedan način, korisnik treba da se obrati nadležnom organu lokalne samouprave, mestu za prikupljanje otpada ili prodajnom mestu gde je oprema kupljena. Više informacija o sistemu prikupljanja odpadne opreme i ulozi koju domaćinstvo ima u doprinosu ponovnoj upotrebi i oporavku, uključujući recikliranje, odpadne opreme dostupno je na [www.gtv.com.pl](http://www.gtv.com.pl)

**MK** Símbol označava selektivno skupljanje na iskorisćenata električna i elektronska oprema, što znači da se ne sme da se otklanjaju zajedno sa drug otpad. Proizvođaote označeni na ovoj način mogu dobiti šteta za zdravlje za zdravlje na lufteto i životnata sredina, i zato baaat poseban oblik na obrabota, osobeno recikliranje, obnavljanje ili neutraliziranje. Pravilnoto rukavanje sa iskorisćenata električna i elektronska oprema pomaže da se izbeznat posledicetate štetni za čovekovoto zdravlje i prirodnata sredina, koji proizlezuvaat od prisustvoto na opasni komponenti: supstanci, mešavini, komponenti i nepravilno skladiiranje i obrabota na takvata opremu. Korisnikot je dolžen da ja preadate otpadnata oprema na određeno sabirno mesto za recikliranje na otpadot sozadzen od električna i elektronska oprema. Za informaciot za toa kađe i kako da se fzi iskorisćenata električna i elektronska oprema. Za informaciot za toa kađe i kako da se fzi iskorisćenata električna i elektronska oprema na ekološki bezbedan način, korisnikot treba da se obrati do soodvetnot organ na lokalnata samoupravu, punktoto za sobiranje otpadot, ili prodajnoto mesto kađe što e kulena opremata. Poveće informaciot za sistemet za sobiranje otpadna opremet i ulogatoto što ja igra domaćinstvoto vo pridonešuvanjeto za povotna upotreba i obnavljanje, uključitelno i recikliranje, na otpadnata opremet se dostignati na [www.gtv.com.pl](http://www.gtv.com.pl)

**MO** Símbolul indică colectarea selectivă a echipamentelor electrice și electronice uzate, ceea ce înseamnă că nu trebuie aruncate împreună cu alte deșeur. Produsele etichetate în acest fel pot fi dăunătoare sănătății umane și mediului și, prin urmare, necesită o formă specială de prelucrare, în special reciclare, recuperare sau neutralizare. Manipularea corectă a echipamentelor electrice și electronice uzate ajută la evitarea consecințelor dăunătoare sănătății umane și mediului natural, rezultate din prezența componentelor periculoase: substanțe, amestecuri, componente și depozitare și prelucrare necorespunzătoare a unor astfel de echipamente. Utilizatorul este obligat să predea echipamentul rezidual la un punct de colectare desemnat pentru reciclarea deșeurilor generate de echipamente electrice și electronice. Pentru informații despre unde și cum să aruncați echipamentele electrice și electronice uzate într-un mod sigur pentru mediu, utilizatorul trebuie să contacteze autoritatea guvernamentală locală responsabilă, punctul de colectare a deșeurilor sau punctul de vânzare de unde a fost achiziționat echipamentul. Mai multe informații despre sistemele de colectare a deșeurilor echipamentelor și rolul pe care gospodăria îl joacă în contribuția la reutilizarea și recuperarea, inclusiv reciclare, a echipamentelor reziduale sunt disponibile la [www.gtv.com.pl](http://www.gtv.com.pl)

**AM** Իրիդյանիվը ցույց է տալիս օգտագործված էլեկտրոնային և էլեկտրոնային սարքավորանքների ընտրովի հավաքումը, ինչը նշանակում է, որ այս կախերը է հետազոյվ պլ թափարկիլի հին միախել: Այս կերպ պիտանվողով արարվելովը կարող են վնասապր լիել մարդու առողջության և շրջակա միջավայրի համար, հետևաբար պահանջում են վնասակա հատուկ նշ, մասնավորապես վերաշահումը, վերականգնում կամ վնասազերծում: Օգտագործված էլեկտրոնային և էլեկտրոնային սարքավորանքների ճիշտ վարումը օգնում է խլաաակել մարդու առողջության և բնական միջավայրի համար վնասապր հետևանքները, որոնք առաջանում են վնասապրի բարդությունների՝ լրյոթերի, խաաուրկիլների, բարդությունների և նվաստ սարքավորանքների դրաշաշա պահպանման և վնասակա հետևանքների: Օգտագործողը պարտավոր է թափարկիլի սարքավորանքը հասնելը նշանակված հավաքման կետ՝

էլեկտրոնային և էլեկտրոնային սարքավորանքների ստացաաաա թափարկիլի վերաշահման համար: Օգտագործված էլեկտրոնային և էլեկտրոնային սարքավորանքը կործակվաա սևակաաաա երակակով հետազոյվ, միակ տնրելքարանիկի համար օգտագործողը պետ է դիվի համապատասխան տրեակվա վնասապրաաակարման մարմնով, թափարկիլի հավաքման կետի կամ վնասիլ կետի, որտեղ ձերը է բերվել սարքավորանքներ: Թափարկիլի սարքավորանքների հավաքման համակարգի և տարյան տրեստարկաաա որի մասիլ լրաաղելի տնրելքարանիկի թափարկիլի սարքավորանքների վրաաաաղարկման և վնասակա մարման, ներառյալ վերաշահումը, սպակցվաաաա օրինակ հասանելի են [www.gtv.com.pl](http://www.gtv.com.pl) կայքով:

**AZ** Símbol istifadə edilmis elektrik və elektron avadanlıqların qeym qayda yığılmasını göstərir, yəni digər tullantılara birlikdə atılmamalıdır. Bu şəkildə etiketlənmiş məhsulların insan sağlığını və ətraf mühitə zərər verə bilər və buna görə də xüsusi emal forması, xüsusilə təkrar emal, bərpə və ya zərərli xüsusi təhlükə tələb olunur. İstifadə olunan elektrik və elektron avadanlıqların düzgün işləmək təhlükəli komponentləri: maddələr, qarışıqlar, komponentlər və bu cür avadanlıqların düzgün saxlanması və emal nəticəsində insan sağlığını və təbii mühitə zərərli nəticələrini qarşısını almağa kömək edir. İstifadə edilmiş avadanlıqların elektrik və elektron avadanlıqlarından yanan tullantıları təkrar emal üçün təmiz toplama məntəqəsinə təhvil verməyə bəydlür. İstifadə olunan elektrik və elektron avadanlıqların etoloji cəhətdən təhlükəsiz şəkildə hərəkət və necə atılması barədə məlumat almaq üçün istifadəçi müvafiq yerli icra hakimiyyəti orqanı, tullantı toplama məntəqəsinə və ya avadanlıqların satış məntəqəsinə ilə əlaqə saxlamalıdır. Tullantı avadanlıqların toplaması sistemi və tullantı avadanlıqların təkrar istifadəsi və bərpası, o cümlədən təkrar emalın tələb etdiyi vəsəmədə e təsərrüfatın ödəyicisi rol haqqında ətraflı məlumat [www.gtv.com.pl](http://www.gtv.com.pl) saytında əldə etmək olar.

**KA** სიმბოლო მიუთითებს გამოყენებულ ელექტრო და ელექტრონული ავეჯრელობის შეკრებილ შეკრებილზე, რაც ნიშნავს, რომ ის არ უნდა გადაყვანილებს სხვა ადგილებზე. ერთაა ამ ტიპის უბეჭებებზე ურთქველზე შეიძლება სწარმოთ ოყის დაზიანების საკუთარობისთვის და გარემოსთვის და შესაბამისად, საჭიროებს გადაყვანვის სპეციალურ ფორმას, კერძოდ, გადაყვანვება, ადგენვას ან წებურბარების/გამოყენებულ ელექტრო და ელექტრონული ავეჯრელობის სათანადო დამუშავება ხელს უწყობს ადამიანის ეახმირეობისთვის და ბუნებრივ გარემოსთვის სწარმოთ ოყის დაზიანების თავიდან აცილებას, რომლებზე გამოწველთა სწარმოთ კომპონენტების არსებობით: ნივთიერებები, ნარეკები, კომპონენტები და სხვა ავეჯრელობის არასაანაააო შენება და დამუშავება. მიმდინარეებულ ავეჯრელობა გადაყვანვას ნარეკები ავეჯრელობის გამოყოფელ შეკრებილზე პუნქტზე ელექტრო და ელექტრონული მიწყოფილობა კულოთერააა უპასურობს წმინთ მიმდინარეებულს უნდა შეინარის შესაბამის ავეჯრეობზე ხელისულებას, ნარეკების შეკრებილზე პუნქტს ან გაყოს პუნქტს, სხვა ავეჯრელობის შენება. დაზიანებით ნივთიერება ნარეკების ავეჯრელობის შეკრებილს სისებება და იმ როლის შესახებ, რომელსაც მიმდინარეებობა აწარმოებს ნარეკები ავეჯრელობის ხელახლა გამოყენება, ადგენვას, მან შორის გადაყვანვებით, ავეჯრელობის ხელახლა გამოყენება [www.gtv.com.pl](http://www.gtv.com.pl)

**KK** Tańba paldalyanlyan elektrikli jəne elektronlaryk jəndykty tańdan jynadyly bldirdedi, jny ony baska kaldaytaryn jerektir taństauy bolmajdy. Oşalyşta tańbalanlyan emiler adam densulyşynlykə jəne korşanan ortaga zıyn ketirli muşın, sońdyktan emilerde erreşe tıryń, atap aytqanda kalda emilerde, kalýna ketirli demese zalıssyńdandyruy kəjet emedi. Paldalyanlyan elektrikli jəne elektronlaryk jəndykty kalda paldalyan kəyit komponentlerdi; zattardık, kospalardy, kəramdas beldiretirdi bolşy jəne munday jəndykty dırys sańtamu jəne emdi netijesinde adam densulyşynlykə jəne tańby ortaga zıyn ketiretin zardapattarı boldırmayruy kimektesedi. Paldalyanlyan kalda jəndykty elektr jəne elektronlaryk jəndyktdarında balda bolatın kaldaytaryn kalda emdi uşın arıńay jıny orıńna tapşuruşy mındeti. Paldalyanlyan elektr jəne elektronlaryk jəndykty ekologikalık kəyitiz kolmen kalda jəne kalda joq kerektli turaly aqparat alı şı paldalyanlyan tıstı jerligitli memlekettik organdı, kədikty jıny orıńna nemese jəndyk, satıp alıńnan sauda orıńna zaharlasuşy керек. Qaldık jəndyktdarı jıny jıytı jəne ı şıruşalyşynlyk kaldaytardarı kalda paldalyanlyan kalda kalda ketirli, sońny ıshde kalda emdiye ules kosıdary reńi turaly kosıymşa aqparatty [www.gtv.com.pl](http://www.gtv.com.pl) saytında alışu bolady.

**KY** Símbol kolondunlu elektrikli jəne elektronlaryk jəndyktdarı tańdan choğultıruşy bldirdedi, bul any baska kaldaytaryn jerektir taństauy bolmajdy. Oşalyşta tańbalanlyan emiler adam densulyşynlykə jəne korşanan ortaga zıyn ketirli muşın, sońdyktan emilerde erreşe tıryń, atap aytqanda kalda emilerde, kalýna ketirli demese zalıssyńdandyruy kəjet emedi. Paldalyanlyan elektrikli jəne elektronlaryk jəndykty kalda paldalyan kəyit komponentlerdi; zattardık, kospalardy, kəramdas beldiretirdi bolşy jəne munday jəndykty dırys sańtamu jəne emdi netijesinde adam densulyşynlykə jəne tańby ortaga zıyn ketiretin zardapattarı boldırmayruy kimektesedi. Paldalyanlyan kalda jəndykty elektr jəne elektronlaryk jəndyktdarında balda bolatın kaldaytaryn kalda emdi uşın arıńay jıny orıńna tapşuruşy mındeti. Paldalyanlyan elektr jəne elektronlaryk jəndykty ekologikalık kəyitiz kolmen kalda jəne kalda joq kerektli turaly aqparat alı şı paldalyanlyan tıstı jerligitli memlekettik organdı, kədikty jıny orıńna nemese jəndyk, satıp alıńnan sauda orıńna zaharlasuşy керек. Qaldık jəndyktdarı jıny jıytı jəne ı şıruşalyşynlyk kaldaytardarı kalda paldalyanlyan kalda kalda ketirli, sońny ıshde kalda emdiye ules kosıdary reńi turaly kosıymşa aqparatty [www.gtv.com.pl](http://www.gtv.com.pl) saytında alışu bolady.

**IG** Símbol kolondunlu elektrikli jəne elektronlaryk jəndyktdarı tańdan choğultıruşy bldirdedi, bul any baska kaldaytaryn jerektir taństauy bolmajdy. Oşalyşta tańbalanlyan emiler adam densulyşynlykə jəne korşanan ortaga zıyn ketirli muşın, sońdyktan emilerde erreşe tıryń, atap aytqanda kalda emilerde, kalýna ketirli demese zalıssyńdandyruy kəjet emedi. Paldalyanlyan elektrikli jəne elektronlaryk jəndykty kalda paldalyan kəyit komponentlerdi; zattardık, kospalardy, kəramdas beldiretirdi bolşy jəne munday jəndykty dırys sańtamu jəne emdi netijesinde adam densulyşynlykə jəne tańby ortaga zıyn ketiretin zardapattarı boldırmayruy kimektesedi. Paldalyanlyan kalda jəndykty elektr jəne elektronlaryk jəndyktdarında balda bolatın kaldaytaryn kalda emdi uşın arıńay jıny orıńna tapşuruşy mındeti. Paldalyanlyan elektr jəne elektronlaryk jəndykty ekologikalık kəyitiz kolmen kalda jəne kalda joq kerektli turaly aqparat alı şı paldalyanlyan tıstı jerligitli memlekettik organdı, kədikty jıny orıńna nemese jəndyk, satıp alıńnan sauda orıńna zaharlasuşy керек. Qaldık jəndyktdarı jıny jıytı jəne ı şıruşalyşynlyk kaldaytardarı kalda paldalyanlyan kalda kalda ketirli, sońny ıshde kalda emdiye ules kosıdary reńi turaly kosıymşa aqparatty [www.gtv.com.pl](http://www.gtv.com.pl) saytında alışu bolady.

**TG** Símbol čovavyariny intyokubudny tańczyty baryf va elektronyi istyfodazydaro nıshon medıkhad, kly mazyon ony doraz, kly on nabod nyčro ba partovyi digar partofya şavad. Məksulyte, kly on bar tıaz tamgalyruşy şıvadand, mevatanond ba salomatyi inson va mıxytı zıst zaravore boşand va az ın ru şakly maksus korıdar, maksus korıdar, bərkəroşoy ı bezaragradıroıy talab meknynd. Mınosıbatı dıruşty tańczyty baryf va elektronyi istyfodazydaro baryf peşıryı kardany okıfatıro zaravore ba salomatyi inson va mıxytı tańbyı, kly dar natıyın mavıduyatyı çızykny korıdar: moddaxo, omextaxo, çızyko va nıtoğorıy va korıdarı nodıruşty çınyı tańczyty va byf vışod meknynd, klymak meknynd. İstyfodazydaro vazyfadoro, kly ı tańczyty partovro ba nıkytı tańınyşdu korıdarı baryf va elektronyi tańczyty baryf va elektronyi tavılyşdu şıporad. Baryf pıryfatıny malyzımot dar borarı dar nyčro va bly gına partofatıny tańczyty baryf va elektronyi istyfodazydaro az çıkytı zınoyly Bekatar, istyfodazydaro bony ba makomoty dıxıdarı jınykumaty makıxalı, nıkytı çovavyariny partovro ı nıkytı fıruşıe, kly tańczyty xarıda şıvadı, mıroçıfat knynd. Malytımot beştar dar borarı sistemy çovavyariny tańczyty partovro va naşkıy xonavod dar saımytı dar dar istyfodadı dıbyva ba bərkəroşoyı, az çımyla korıdarı tańczyty partovro dar saıty [www.gtv.com.pl](http://www.gtv.com.pl) dıstrax atar.

**TK** Nşyan, şımyřany elektrık vne elektrony enıamıaryny şıayma jıgyndıysıny gorkęzyř, va bolsa beykly galınydy vne bılekıde zınyımalı dıdıgıny añıadyř. Bu gornızyde bılek edıem onımler adamny şıaylygıva vne başky gıruşıva zınyımalı bolıg bıler vne sońıy çıky gıytadın ıleşemı, gıytadın ıleşemıy, dıkelımeğıy ıa-da zıyansızıandyrmayęy aıraytın gornışını talap edyř. Uřıanyı elektrık

we elektron enjamlaryny dogry ulamak, adanyň saglygyna we tebigy gurşawa zyýanly netijelileriň öňüni almağa kömek edýär, zyýanly komponentleri: maddalaryň, gaýndyrlaryň, komponentleriň we şeýle enjamlaryň nädogry saklamak we gaýtadan işlemek. Ulanyňy gaýndy enjamlary elektrik we elektron enjamlaryňadany emele gelen gaýndyrlary gaýtadan işlemek üçin belenlen ýygnamak nokadyna tabysmaldyr. Ulanyňy elektrik we elektron enjamlarynyň okyýadna howpsuz usulda niredе we nädip taýsamladyňy barada maglumat almak üçin ulanyňy degişli ýerli dolandyryş edarasyna, gaýndyrlary ýygnamak nokadyna ýa-da enjamlaryň satyn alnan nokadyna ýüz tutmaldyr. Gaýndy enjamlaryny ýygnamak ulgamy we gaýndy enjamlaryny gaýtadan ulanmagy we dikeldilmegi, şol sanda gaýndy enjamlaryny gaýtadan işlemegi üçin öň hojalygynyň oňnayan roly barada has giňişleýin maglumat [www.gtv.com.pl](http://www.gtv.com.pl) sahypasynda elýeterlidir.

**UZ** Belgisi ishlatilýan elektrik we elektron jihazlarni tanlab yig'ishni bildiradi, ya'ni uni boshqa chiqindirlar bilan birga ulatishga qilisish mumkin emes. Shu tarzda etiketlangan mahsulotlar unim salomatligi va atrof-muhit uchun zararli bo'lishi mumkin va shuning uchun qayta ishlabshirish masxus xushlan, saklan, qayta ishlab, qayta tiklash yoki zararsizlantirishni talab qiladi. Ishlatilgan elektrik va elektron jihazlarga to'g'ri munosabatda bo'lish xavfli tarkibiy qismlar: moddalar, aralashmalar, komponentlar va bunday uskunani noto'g'ri saqlash va qayta ishlab natijasida unim salomatligi va tabiiy muhitga zarar etkazadigan oqibatlarining oldini olishga yordam beradi. Foydalanuvchi elektrik va elektron qujumlardan hosh bo'lgan chiqindirlari qayta ishlab uchun belgilangan ul'ish punktiga chiqindiri uskunasi tophoshibi shart. Foydalanuvchi elektrik va elektron jihazlarni qayterda va ganday qilib ekologik-xavfsiz tarzda ulatishga qilisish to'g'risida ma'lum olish uchun foydalanuvchi belgilash mahalliy davlat hokimiyati organi, chiqindirlari ul'ish punkti yoki uskunasi toling savdo nuqtasiga murojaat qilishi kerak. Chiqindirlarni yig'ish tizimi va ul xo'jaligining chiqindirlarni qayta ishlab va qayta tiklash, shu jumladan qayta ishlabga hissa qo'shishdagi roli haqida batafsil ma'lumotni [www.gtv.com.pl](http://www.gtv.com.pl) saytida topishingiz mumkin.

## PL

W celu zapewnienia właściwego użytkowania oraz bezpiecznego funkcjonowania instalacji należy postępować zgodnie z instrukcją obsługi.

- Należy zawsze wyłączać zasilanie przed przystąpieniem do instalacji, konserwacji, czy naprawy urządzenia.
- Instalację może wykonywać wyłącznie personel posiadający stosowne uprawnienia.
- Instalacji należy dokonać zgodnie z obowiązującymi przepisami.
- Nie dotykać elementów pod napięciem (w tym diod świecących LED).
- Nie wolno łączyć oprawy z zasilaczem pod napięciem. Najpierw należy połączyć oprawę z zasilaczem, a dopiero później zasilacz z siecią zasilającą.
- Nie wolno instalować urządzenia na podłożu niestabilnym lub podatnym na drgania
- Różne materiały (podłoża) wymagają różnych typów mocowań. Używać zawsze wkrętów i kołków odpowiednich do danego rodzaju podłoża.
- Należy zawsze mocno dokręcić śruby mocujące urządzenie do powierzchni.
- Nie przekraczać dopuszczalnych temperatur pracy. Jeżeli nie podano inaczej urządzenie jest przystosowane do pracy w warunkach normalnych (temperatura otoczenia +25 °C).
- Konserwację/czyszczenie urządzeń do zastosowań wewnętrznych należy wykonywać za pomocą suchej szmatki, bez użycia materiałów ściernych, czy rozpuszczalników. Należy unikać kontaktu cieczy z częściami elektrycznymi.
- Podana moc i strumień świetlny może się różnić +/- 5%.
- W przypadku wątpliwości dotyczących instalacji lub użytkowania urządzenia należy skontaktować się z producentem lub punktem sprzedaży.
- Aktualne wersje instrukcji użytkowania wyrobów elektrotechnicznych dostępne są na stronie dystrybutora [www.gtv.com.pl](http://www.gtv.com.pl)

Odpowiedzialność producenta nie obejmuje wad powstałych w wyniku instalacji urządzenia niezgodnie z instrukcją, naprawy lub modyfikacji przez osoby nieuprawnione, uszkodzeń mechanicznych oraz na skutek przepięć pochodzących z sieci zasilającej. Producent nie ponosi odpowiedzialności z tytułu uszkodzeń i szkód będących rezultatem niewłaściwego (niezgodnego z niniejszą instrukcją) zastosowania urządzeń. Jakakolwiek modyfikacja konstrukcji lub specyfikacji technicznej wyłącza odpowiedzialność producenta. Odpowiedzialność producenta dotyczy działania urządzenia. Zmiany parametrów wynikające z procesów chemicznych lub fizycznych (starzenia, zżółknięcie, odbarwienie, matowienie itp.) nie podlegają roszczeniom reklamacyjnym.

Produkt spełnia wymagania wynikające z ustawodawstwa Unii Europejskiej i przepisów implementacyjnych je do prawa krajowego, przepisów Euroazjatyckiej Unii Celnej, Wielkiej Brytanii oraz Ukrainy. Więcej informacji znajduje się na stronie internetowej [www.gtv.com.pl](http://www.gtv.com.pl), w deklaracjach zgodności CE, UKCA oraz certyfikatach EAC i UKRSEPRO.

## EN

Follow the operating manual to make sure that you will operate the system in the correct manner, and that it will work safely

- Always remember to shut down the electric-power supply before installing, maintaining, or repairing the appliance.
- Installation can only be performed by personnel with the appropriate authorisations.
- Installation must be carried out according to the legal regulations in force.
- Do not touch live parts (including LED's when switched on).
- Never connect the fitting with a live feeder cable. First, connect the fitting to the feeder cable, and then connect the feeder cable to the mains.
- Never install the appliance on an unstable base, or one which is susceptible to vibrations.
- Different materials (bases) require different types of fixing. Always use the screws and stud-bolts appropriate for a given type of base.
- Always firmly tighten the bolts which fix the appliance to the base.
- Do not exceed the permissible working temperatures. Unless otherwise specified, this appliance is adapted to working in normal conditions (ambient temperature +25°C).
- Use a dry cloth to maintain clean appearances intended for indoor applications. Do not use any abrasive substances, or solvents. Prevent any contact between the liquid and electrical parts.
- The declared power rating and the value of the luminous flux might differ by +/- 5%.
- Contact the manufacturer or retail outlet if in doubt about installing or using the appliance.
- Up-to-date versions of user manuals on the use of electro-technical equipment are available on the distributor's website: [www.gtv.com.pl](http://www.gtv.com.pl).

The manufacturer's liability does not cover defects caused by installation of the device contrary to the instructions, repair or modification by unauthorised persons, mechanical damage and overvoltage from the mains. The manufacturer is not liable for damage or harm resulting from improper (in accordance with this manual) use of the equipment. Any modification of the

design or technical specifications excludes the manufacturer's liability. The manufacturer's liability relates to the performance of the equipment. Parameter changes resulting from chemical or physical processes (ageing, yellowing, discolouring, tarnishing, etc.) are not subject to claims.

The product meets the requirements of the European Union legislation and regulations implementing them into national law, the Eurasian Customs Union, Great Britain and Ukraine regulations. More information is available on the website [www.gtv.com.pl](http://www.gtv.com.pl), in CE and UKCA declarations of conformity as well as EAC and UKRSEPRO certificates.

## DE

Beachten Sie die Bedienungsanleitung, um den ordnungsgemäßen Gebrauch und den sicheren Betrieb der Anlage zu gewährleisten.

- Schalten Sie die Stromversorgung immer aus, bevor Sie das Gerät installieren, warten oder reparieren
- Die Montage darf nur von Personal mit den entsprechenden Berechtigungen durchgeführt werden
- Die Montage ist in Übereinstimmung mit geltenden Vorschriften durchzuführen.
- Berühren Sie keine spannungsführenden Teile (einschließlich LEDs).
- Die Leuchte darf nicht an ein unter Spannung stehendes Netzteil angeschlossen werden. Verbinden Sie zuerst die Leuchte mit dem Netzteil und dann das Netzteil mit dem Stromnetz.
- Das Gerät darf nicht auf einem instabilen oder vibrationsresistenten Untergrund installiert werden.
- Unterschiedliche Materialien (Untergründe) erfordern unterschiedliche Arten von Befestigungen. Verwenden Sie immer Schrauben und Dübel, die für den Untergrund geeignet sind.
- Ziehen Sie immer die Schrauben fest, mit denen das Gerät an der Oberfläche befestigt wird.
- Überschreiten Sie nicht die zulässigen Betriebstemperaturen. Wenn nicht anders angegeben, ist das Gerät für den Betrieb unter normalen Bedingungen (Umgebungstemperatur +25 ° C) ausgelegt.
- Die Wartung / Reinigung von Geräten für den internen Gebrauch sollte mit einem trockenen Tuch ohne die Verwendung von Scheuermitteln oder Lösungsmitteln durchgeführt werden. Der Kontakt der Flüssigkeiten mit elektrischen Teilen soll vermieden werden.
- Die angegebene Leistung und der Lichtstrom können um +/- 5% variieren.
- Bei Zweifeln hinsichtlich der Montage oder des Gebrauchs des Geräts wenden Sie sich bitte an den Hersteller oder an die Verkaufsstelle.
- Aktuelle Versionen der Gebrauchsanweisung für elektrotechnische Produkte sind auf der Website des Händlers unter [www.gtv.com.pl](http://www.gtv.com.pl) verfügbar.

Die Haftung des Herstellers erstreckt sich nicht auf Mängel, die durch eine nicht vorschriftsmäßige Installation des Geräts entgegen der Anleitung, durch Reparaturen oder Modifikationen durch unbefugte Personen, mechanische Beschädigungen sowie durch Überspannungen aus dem Stromnetz entstehen. Der Hersteller haftet nicht für Schäden und Verluste, die durch unsachgemäße (nicht konforme mit dieser Anleitung) Nutzung des Geräts entstehen. Jegliche Modifikation der Konstruktion oder technischen Spezifikation schließt die Haftung des Herstellers aus. Die Haftung des Herstellers betrifft die Funktionsweise des Geräts, Änderungen der Parameter, die auf chemische oder physikalische Prozesse zurückzuführen sind (Alterung, Vergilbung, Verfärbung, Mattierung usw.), unterliegen keinen Reklamationsansprüchen.

Das Produkt entspricht den Anforderungen der EU-Gesetzgebung und den Verordnungen zu deren Umsetzung im nationalen Recht. Weitere Informationen finden Sie unter [www.gtv.com.pl](http://www.gtv.com.pl) und in der Konformitätserklärung

## RU

Чтобы обеспечить надлежащее использование и безопасную эксплуатацию установки, следуйте инструкции по эксплуатации.

- Всегда выключайте питание перед началом установки, обслуживания или ремонта устройства.
- Установка может выполняться только персоналом с соответствующей квалификацией.
- Установка должна производиться в соответствии с действующими правилами.
- Не прикасайтесь к элементам, находящимся под напряжением (в том числе к светящимся светодиодам).
- Светильник нельзя подключать к источнику питания под напряжением. Сначала подключите светильник к источнику питания, а затем источник питания к сети.
- Не устанавливайте устройство на нестабильном или подверженном вибрации основании
- На разных материалах [основаниях] требуются различные типы крепежных элементов. Всегда используйте винты и дюбели, подходящие для данного типа основания.
- Всегда крепко затягивайте винты, которые крепят устройство к поверхности.
- Не превышайте допустимые рабочие температуры. Если не указано иное, устройство предназначено для работы в нормальных условиях (температура окружающей среды +25°C).
- Обслуживание/очистка устройств для внутреннего применения должны выполняться сухой тканью без использования абразивов или растворителей. Избегайте контакта жидкости с электрическими деталями.
- Данная мощность и световой поток могут изменяться на +/- 5%.
- Если у вас возникли сомнения относительно установки или использования устройства, обратитесь к производителю или в точку продаж.
- Текущие версии инструкций по использованию электротехнических изделий доступны на веб-сайте дистрибьютора по адресу: [www.gtv.com.pl](http://www.gtv.com.pl)

Гарантия не распространяется на дефекты, возникшие в результате установки осветительного прибора не в соответствии с инструкцией, его ремонта или модификации неуполномоченными лицами. Гарантия не распространяется на дефекты, возникшие в результате механических повреждений и в результате перепадов напряжения в сети питания. Производитель не несет ответственности за повреждение и ущерб, возникшие в результате ненадлежащего (не в соответствии с инструкцией) использования светильника. Какая-либо модификация конструкции или технической спецификации исключает ответственность производителя. Гарантия распространяется на работу светильника. Изменение параметров, вытекающее из химических и физических процессов (старение, пожелтение, обесцвечивание,

потускнению и т. п.), не подлежат гарантийным требованиям.

Срок службы изделия - 30 000 часов;

Гарантия - 2 года;

Продукт соответствует требованиям законодательства Европейского Союза. Изделие соответствует требованиям ТР ТС 004/2011 „О безопасности низковольтного оборудования“, ТР ТС 020/2011 „Электromагнитная совместимость технических средств“, ТР ТС 037/2016 „Об ограничении применения опасных веществ в изделиях электротехники и радиоаппаратуры“. Более подробную информацию можно найти на сайте [www.gtv.com.pl](http://www.gtv.com.pl) и в декларациях о соответствии.

Дата производства - указана на упаковке.

Изготовитель: GTV Poland S.A., ul. Przejazdowa 21, 05-800 Pruszków, Polska, Польша.

Филиал изготовителя: City Key International Co Ltd., No19, Chaowai street, Beijing, China, Китай.

Страна изготовления - Китай.

## CS

Pro zajištění správného používání a bezpečného fungování instalace je nutné postupovat podle návodu k obsluze.

- Než přistoupíte k instalaci, udržbě nebo opravě zařízení, vždy vypněte napájení.
- Instalaci může provádět pouze personál disponující příslušným oprávněním.
- Instalaci provádějte v souladu s platnými předpisy.
- Nedotýkejte se živých částí (včetně svítících diod LED).
- Nepřipojujte svítidlo ke zdroji napětím. Nejříve připojte svítidlo ke zdroji a teprve poté zapojte zdroj do napájecí sítě.
- Zařízení neinstalujte na nestabilním podkladu nebo na povrchu vystaveném vibracím.
- Různé materiály (podklady) vyžadují různé typy připevnění. Vždy používejte vrstvu a hmoždinky vhodné pro daný druh podkladu.
- Vždy řádně dotáhněte šrouby pro připevnění zařízení ke povrchu.
- Nepřekračujte přípustnou pracovní teplotu. Pokud není uvedeno jinak, je zařízení přizpůsobeno pro práci v běžných podmínkách (okolní teplota +25 °C).
- Údržbu/čištění zařízení pro použití v interiéru provádějte pomocí suchého hadříku bez použití abrazivních materiálů nebo rozpouštědel. Zabráňte kontaktu elektrických dílů s kapalinou
- Uvedený výkon a světelný tok se mohou lišit +/- 5%.
- V případě pochybností ohledně instalace nebo používání zařízení kontaktujte výrobce nebo prodejce.
- Aktuální verze návodu k použití elektrotechnických výrobků jsou dostupné na stránkách distributora [www.gtv.com.pl](http://www.gtv.com.pl)

Odpovědnost výrobce se nevztahuje na vady vzniklé v důsledku instalace zařízení v rozporu s návodem, oprav nebo úprav vykonaných neoprávněnými osobami, mechanického poškození ani na přepětí pocházející ze sítě. Výrobce nenese odpovědnost za poškození a škody vzniklé v důsledku nesprávného (nezodpovědného tomuto návodu) použití zařízení. Jakákoli úprava konstrukce nebo technických specifikací vylučuje odpovědnost výrobce. Odpovědnost výrobce se vztahuje na funkčnost zařízení. Změny parametrů vyplývající z chemických nebo fyzikálních procesů (stárnutí, žloutnutí, změna barvy, zmatnění povrchu atd.) nepodléhají reklamčním nárokům.

Výrobek splňuje požadavky právních předpisů Evropské unie a předpisů, které je implementují do vnitrostátního práva. Více informací naleznete na [www.gtv.com.pl](http://www.gtv.com.pl) a v prohlášení o shodě.

## SK

Na zabezpečenie správneho používania a bezpečného fungovania systému, dodržiavajte pokyny a odporúčania uvedené v používateľskej príručke.

- Vždy pred montážou, vykonávaním údržby či opravy zariadenia odpojte zariadenie od el. napätia.
- Montáž môžu vykonať iba osoby s náležitými kvalifikáciami a oprávneniami.
- Montáž vykonajte podľa platných miestnych predpisov a noriem.
- Nedotýkajte sa častí pod napätím (vrátane svietiacich LED diód).
- Svietidlá nepripájajte k adaptéru, ktorý je pripojený k el. napätiu. Najprv pripojte svietidlo k nepripojenému adaptéru a až potom pripojte adaptér k el. napätiu.
- Zariadenie nemontujte na nestabilnom podklade ani na podklade náchylnom na vibrácie.
- Rôzne materiály (podklady) si vyžadujú iné typy upevnenia. Vždy používajte skrutky a rozperné kolíky vhodné pred daný typ podkladu.
- Skrutky, ktorými je zariadenie upevnené k povrchu, vždy silno dotiahnite.
- Nepresahujte prípustnú pracovnú teplotu. Ak nie je uvedené inak, zariadenie je prispôbené na používanie v normálnych podmienkach (teplota prostredia +25 °C).
- Zariadenia určené na používanie v interiéru udržiavajte/čistite pomocou suchej handričky, nepoužívajte drsné materiály či rozpúšťadlá. Zabráňte kontaktu kvapalín s elektrickými prvkami.
- Uvedený výkon a svetelný tok sa môžu líšiť o +/- 5%.
- V prípade, ak máte pochybnosti týkajúce sa montáže alebo používania zariadenia, kontaktujte výrobcu alebo predajcu.
- Aktuálne verzie užívateľských príručiek elektrotechnických výrobkov sú dostupné na webovej stránke distribútora [www.gtv.com.pl](http://www.gtv.com.pl).

Zodpovednosť výrobcu sa nevzťahuje na vady vzniknuté v dôsledku inštalácie zariadenia v rozpore s návodom, oprav alebo úprav vykonaných neoprávněnými osobami, mechanického poškodenia ani na prepadie pochádzajúce zo siete. Výrobca nenese zodpovednosť za poškodenie a škody vzniknuté v dôsledku nesprávneho (nezodpovedajúceho tomuto návodu) použitia zariadenia. Akákoľvek úprava konstrukcie alebo technických špecifikácií vylučuje zodpovednosť výrobcu. Zodpovednosť výrobcu sa týka funkčnosti zariadenia. Zmeny parametrov vyplývajúce z chemických alebo fyzikálnych procesov (starnutie, žltnutie, zmena farby, matovanie atď.) nepodliehajú reklamčným nárokom.

Výrobek splňuje požiadavky právných predpisov Európskej unie a predpisov, ktoré ich implementujú do vnútroštátneho práva. Viac informácií nájdete na [www.gtv.com.pl](http://www.gtv.com.pl) v o vyhlásení o zhode.

## HU

A berendezés rendeltetésszerű használatá és biztonságos üzemeltetése érdekében kövesse a használati útmutatót.

- Beszerelés, karbantartás vagy javítás előtt mindig kapcsolja le a készüléket a villamos hálózatról.

- A beszerelés kizárólag megfelelő jogosultsággal rendelkező személyt hajthatja végre.

- A beszerelés a vonatkozó előírásoknak kell megfeleljen.
- Ne érintse meg a feszültség alatt lévő elemeket (többek között a LED lámpát).
- A lámpatestet nem szabad feszültség alatt lévő tápegységgel összekötni. A lámpatestet először a tápegységgel kell összekötni, melyet csak ezt követően szabad áramhoz csatlakoztatni.
- A termék nem csak stabil vagy rezgésre hajlamos felületre szerelhető.
- Különböző anyagok (felületek) különböző rögzítési módszert igényelnek. Használjon mindig az adott felületnek megfelelő csavart és tölpt.
- A készüléket a felülethez rögzítő csavarokat mindig erősen meg kell húzni.
- Ne lépje túl a megengedett működési hőmérsékletet. Ha az ellenkezője nem kerül külön feltüntetésre, a termék csak normális körülmények között működhet (+25 °C környezeti hőmérséklet).
- A beltéri rendeltetésű termékek karbantartását/tisztítását száraz ronggyal, szűrőszerek és oldószerek használata nélkül kell végezni. Az elektromos alkatrészekre nem kerülhet folyadék.
- A megadott teljesítmény és fényáram +/-5% mértékben elérhető.
- A termék beszerelésére vagy használatára vonatkozó kérdéseknél keresse a gyártót vagy az értékesítési pontot.
- Az elektromos termékek használati útmutatóinak aktuális változata a forgalmazó honlapján, a [www.gtv.com.pl](http://www.gtv.com.pl) weblapon található.

A gyártó felelőssége nem terjed ki azokra a hibákra, amelyek a készülék telepítési útmutatóval ellentétben telepítéséből, jogosulatlan állású javításából vagy módosításából, mechanikai sérüléséből, illetve az elektromos hálózattól származó túlfeszültségéből erednek. A gyártó nem vállal felelősséget a helytelen (a jelen útmutatóval nem összhangban lévő) használatból eredő károkért és veszteségekért. A szerkezet vagy más specifikáció bármilyen módosítása kizárja a gyártó felelősségét. A gyártó felelőssége a készülék működésére vonatkozik. Azok a paraméterváltozások, amelyek kényszerű fizikai folyamatok (regedés, sárgulás, elszíneződés, matulálás stb.) következményei, nem képezik reklamáció tárgyát.

A termék megfelel az európai uniós jogszabályok és az azokat nemzeti jogba átültető rendeletke követelményeinek. További információ a [www.gtv.com.pl](http://www.gtv.com.pl) weboldalon és a megfelelőségi nyilatkozatban található.

## HR

Za pravilno korištenje i siguran rad instalacije postupajte u skladu s uputama za upotrebu.

- Uvijek isključite napajanje prije nego počnete s radovima na instalaciji, održavanju ili popravku uređaja.
- Radove na instalaciji može obavljati isključivo osoblje koje je za to ovlašteno.
- Radovi na instalaciji mogu se obavljati u skladu s važećim propisima.
- Ne smije se dirati dijelove pod naponom (uključujući i LED diode).
- Nemojte priključivati svjetiljku na punjač dok je pod naponom. Prvo priključite svjetiljku na punjač, a tek onda uključite punjač u mrežu.
- Nemojte instalirati uređaj na nestabilno ili klimavoj podlozi.
- Različiti materijali (podloge) zahtijevaju različite načine pričvršćivanja. Uvijek koristite tiple i vijke priljake za konkretnu vrstu podloge.
- Uvijek crvsto zavrnite vijke za pričvršćivanje uređaja na površinu.
- Nemojte prekoračiti dozvoljene temperature rada. Ako nije drugačije određeno, uređaj je prilagođen za rad u normalnim uvjetima (temperatura okoline +25 °C).
- Održavanje/čišćenje uređaja za unutarnje primjene izvodite pomoću suhe krpice, bez ikakvih abrazivnih sredstava ili otapala. Izbjegavajte kontakt tekućine s električnim dijelovima.
- Navedena snaga i svjetlosni tok mogu se razlikovati za +/- 5%.
- U slučaju da imate bilo koje nedoumice u vezi s instalacijom ili korištenjem uređaja, obratite se proizvođaču ili prodajnom mjestu.
- Aktualne inačice uputa za upotrebu elektrotehničkih proizvoda dostupne su na internetskoj stranici distributera [www.gtv.com.pl](http://www.gtv.com.pl).

Odgovornost proizvođača ne obuhvaća nedoumice nastale uslijed nepravilne instalacije uređaja protivno uputama, popravaka ili preinaka od strane neovlaštenih osoba, mehaničkih oštećenja te prenapona iz električne mreže. Proizvođač ne snosi odgovornost za oštećenja i štetu nastalu kao rezultat nepravilne (neusklađene s ovim uputama) upotrebe uređaja. Bilo kakva modifikacija konstrukcije ili tehničkih specifikacija isključuje odgovornost proizvođača. Odgovornost proizvođača odnosi se na rad uređaja. Promjene parametara uzrokovane kemijom ili fizičkim procesima (starenje, žućenje, promjena boje, matiranje itd.) ne podliježu pravu na reklamaciju.

Proizvod ispunjava zahtjeve zakonodavstva Europske unije i propisa koji ih implementiraju u nacionalno zakonodavstvo. Više informacija dostupno je na web stranici [www.gtv.com.pl](http://www.gtv.com.pl) i u izjavi o sukladnosti.

## FR

Respecter les instructions du mode d'emploi pour assurer un bon usage et la sûreté de l'installation.

- Toujours couper l'alimentation avant de procéder à l'installation, à l'entretien ou à la réparation du matériel.
- Uniquement le personnel certifié peut procéder à l'installation.
- L'installation doit être conforme à la réglementation en vigueur.
- Ne touchez pas les éléments sous tension (y compris les DEL).
- Il est interdit de connecter les luminaires à l'alimentation sous tension. En premier lieu, branchez le luminaire à l'alimentation, et seulement après relier l'alimentation au secteur.
- Il ne faut pas installer le matériel sur un support instable ou vulnérable aux vibrations.
- Le choix de fixation doit être adapté aux différents types matériaux (supports). Utilisez utiliser des vis et des boulons conçus pour le support donné.
- Toujours serrer correctement les vis de fixation du matériel au support.
- Ne pas dépasser les températures de fonctionnement admissibles. Sauf indication contraire, le matériel est adapté à une utilisation dans des conditions normales (température ambiante +25 °C).
- Nettoyer et entretenir le matériel prévu pour un usage intérieur à l'aide d'un chiffon sec, sans appliquer de produits abrasifs ou de solvants. Éviter le contact d'un liquide avec des pièces électriques.
- La puissance indiquée et le flux lumineux peuvent varier +/-5%.
- En cas de doute concernant l'installation ou l'exploitation du matériel, contactez le fabricant ou le point de vente.

• Des versions mises à jour des modes d'emploi des produits électrotechniques sont disponibles sur le site web du distributeur [www.gtv.com.pl](http://www.gtv.com.pl)

La responsabilité du fabricant ne couvre pas les défauts résultant d'une installation de l'appareil non conforme au manuel, d'une réparation ou modification par des personnes non autorisées, des dommages mécaniques ainsi que des surtensions provenant du réseau électrique. Le fabricant n'est pas responsable des dommages et pertes résultant d'une utilisation inappropriée (non conforme au présent manuel) des appareils. Toute modification de la conception ou des spécifications techniques exclut la responsabilité du fabricant. La responsabilité du fabricant concerne le fonctionnement de l'appareil. Les modifications des paramètres dues à des processus chimiques ou physiques (vieillesse, jaunissement, décoloration, ternissement, etc.) ne font pas l'objet de réclamations.

Le produit répond aux exigences des directives de l'Union européenne et des règlements les transposant en droit national. Pour plus d'informations, consultez [www.gtv.com.pl](http://www.gtv.com.pl) et la déclaration de conformité.

## ES

Para garantizar un uso correcto y un funcionamiento seguro de la instalación, siga siempre los procedimientos descritos en el manual de uso.

- Antes de proceder a la instalación, mantenimiento o reparación del aparato, desconecte siempre la alimentación.
- La instalación podrá ser llevada a cabo solo por un personal con los respectivos permisos.
- La instalación deberá hacerse de acuerdo con las disposiciones legales en vigor.
- No tocar los elementos activos (LEDs incluidos).
- Está prohibido conectar las luminarias con el alimentador bajo tensión. Primero conecte la luminaria con el alimentador, luego el alimentador con la red de alimentación.
- Está prohibido instalar el aparato en un suelo inestable o susceptible de vibraciones.
- Diferentes materiales (suelos) requieren distintos tipos de fijaciones. Use siempre pernos y tacos según el tipo de suelo.
- Apriete siempre bien los tornillos de fijación del aparato al suelo.
- No exceda las temperaturas de trabajo permitidas. Salvo que se indique lo contrario, el aparato puede trabajar en condiciones normales (temperatura ambiente de +25 °C).
- Efectúe el mantenimiento / la limpieza de aparatos para uso en interiores con un paño seco, sin aplicar materiales abrasivos o disolventes. Evite el contacto del líquido con las partes eléctricas.
- La potencia y el flujo luminoso indicados podrán divergir en un +/-5%.
- Si tiene dudas en cuanto a la instalación o uso del aparato, póngase en contacto con el fabricante o el punto de venta.
- Las versiones actuales del manual de uso de los productos electrónicos están disponibles en la página del distribuidor: [www.gtv.com.pl](http://www.gtv.com.pl)

La responsabilidad del fabricante no cubre los defectos resultantes de la instalación del dispositivo en desacuerdo con el manual, la reparación o modificación por personas no autorizadas, los daños mecánicos ni las sobretensiones procedentes de la red eléctrica. El fabricante no es responsable de los daños y perjuicios derivados del uso inadecuado (no conforme con este manual) de los dispositivos. Cualquier modificación de la estructura o de las especificaciones técnicas excluye la responsabilidad del fabricante. La responsabilidad del fabricante se refiere al funcionamiento del dispositivo. Los cambios en los parámetros debido a procesos químicos o físicos (envejecimiento, amarillamiento, decoloración, pérdida de brillo, etc.) no están sujetos a reclamaciones.

El producto cumple con los requisitos de la legislación de la Unión Europea y la normativa complementaria de la legislación nacional. Puede encontrar más información en la página web [www.gtv.com.pl](http://www.gtv.com.pl) en la declaración de conformidad.

## IT

Per garantire il corretto uso e il funzionamento sicuro dell'impianto, occorre osservare le istruzioni d'uso.

- Occorre sempre staccare la corrente prima di eseguire l'installazione, la manutenzione o la riparazione del prodotto.
- L'impianto può essere realizzato solo da personale con le adeguate abilitazioni.
- L'impianto deve essere realizzato conformemente alle norme vigenti.
- Non toccare gli elementi sotto tensione (compresi i diodi luminosi LED).
- Non collegare la plafoniera all'alimentatore sotto tensione. Prima occorre collegare la plafoniera all'alimentatore e solo dopo l'alimentatore alla corrente.
- Non montare il prodotto su una superficie instabile o soggetta a vibrazioni.
- Diversi materiali (superfici) richiedono diversi tipi di fissaggi. Usa sempre le viti e i tasselli adatti ad un determinato tipo di superficie.
- Occorre sempre avvitare bene le viti di fissaggio del prodotto alla superficie.
- Non superare la temperatura di esercizio ammissibile. Se non diversamente specificato, il prodotto è adatto all'uso nelle condizioni normali (con la temperatura ambiente pari a +25 °C).
- La manutenzione/pulizia dei prodotti dedicati all'uso esterno deve essere eseguita con uno straccio asciutto, senza l'uso di materiali abrasivi e solventi. Evitare il contatto del liquido con le parti elettriche.
- La potenza e il flusso luminoso può differenziarsi del +/-5%.
- In caso di dubbi circa l'installazione o l'uso del prodotto, contattare il produttore o il punto vendita.
- Le attuali versioni delle istruzioni d'uso dei prodotti elettronici, sono disponibili sul sito del distributore [www.gtv.com.pl](http://www.gtv.com.pl)

La responsabilità del produttore non copre i difetti derivanti dall'installazione del dispositivo non conforme al manuale, dalla riparazione o modifica da parte di persone non autorizzate, dai danni meccanici e dalle sovratensioni provenienti dalla rete elettrica. Il produttore non è responsabile per danni e perdite derivanti da un uso improprio (non conforme a questo manuale) del dispositivo. Qualsiasi modifica della struttura o delle specifiche tecniche esclude la responsabilità del produttore. La responsabilità del produttore riguarda il funzionamento del dispositivo. Le variazioni di parametri dovute a processi chimici o fisici (invecchiamento, ingiallimento, scolorimento, opacizzazione, ecc.) non sono soggette a reclami.

Il prodotto è conforme ai requisiti della legislazione dell'Unione Europea e ai regolamenti che la recepiscono nel diritto nazionale. Maggiori informazioni sono reperibili su [www.gtv.com.pl](http://www.gtv.com.pl) e nella dichiarazione di conformità.

## RO

În scopul de a asigura o utilizare corectă și o operare în siguranță a instalației, urmați instrucțiunile.

- Opriți întotdeauna alimentarea înainte de instalare, înțreținere sau reparare dispozitivului.
- Instalația poate fi efectuată exclusiv de către un personal calificat care deține autorizările necesare.
- Instalația trebuie efectuată în conformitate cu regulamentele în vigoare.
- Nu atingeți elementele aflate sub tensiune (inclusiv diodele LED aprinse).
- Corpul de iluminat nu trebuie să fie conectat la o sursă de alimentare aflată sub tensiune electrică. Mai întâi, conectați corpul de iluminat la sursa de alimentare și apoi sursa de alimentare la rețeaua electrică.
- Nu instalați dispozitivul pe un suport instabil sau supus la vibrații
- Diferite materiale (substratur) necesită diferite tipuri de elemente de fixare. Utilizați întotdeauna șuruburi și dibluri potrivite pentru tipul de substrat.
- Trebuie să strângeți întotdeauna șuruburile de fixare a dispozitivului pe suprafață.
- Nu depășiți temperaturile de funcționare admise. Dacă nu se specifică altfel, dispozitivul este proiectat să funcționeze în condiții normale (temperatura ambiantă +25 °C).
- Înțreținerea/curățarea dispozitivelor de interior trebuie să fie realizată folosind o cârpă uscată, fără materiale abrazive sau solvenți. Trebuie evitat contactul lichidelor sau componentele electrice.
- Puterea și fluxul luminos pot varia +/-5%.
- În caz de dubii cu privire la instalarea sau utilizarea dispozitivului, vă rugăm să contactați producătorul sau distribuitorul.
- Versiunile actuale ale instrucțiunilor de utilizare a produselor electrotehnice sunt disponibile pe site-ul distribuitorului [www.gtv.com.pl](http://www.gtv.com.pl)

Responsabilitatea producătorului nu acoperă defectele apărute în urma instalării neconforme a dispozitivului cu instrucțiunile, a reparațiilor sau modificărilor efectuate de persoane neautorizate, a deteriorărilor mecanice și a surtensiunilor provenite din rețeaua electrică. Producătorul nu este responsabil pentru daunele și pierderile rezultate din utilizarea necorespunzătoare (neconformă cu acest manual) a dispozitivului. Orice modificare a construcției sau a specificațiilor tehnice exclude responsabilitatea producătorului. Responsabilitatea producătorului se referă la funcționarea dispozitivului. Modificările parametrilor cauzate de procese chimice sau fizice (îmbătrânire, îngălbenire, decolorare, matizare etc.) nu fac obiectul reclamațiilor.

Produsul respectă cerințele legislative Uniunii Europene și ale reglementărilor de transpunere a acesteia în legislația națională. Mai multe informații pot fi găsite pe site-ul [www.gtv.com.pl](http://www.gtv.com.pl) și în declarația de conformitate.

## LT

Siekiant užtikrinti tinkamą įrenginio naudojimą ir saugų veikimą, būtina laikytis naudojimo instrukcijos.

- Prieš pradėdami įrenginio instaliavimą, priežiūrą ar taisymą - visada išjunkite maitinimą.
- Įrengimą gali atlikti tik atitinkamus įgaliojimus turintis darbuotojas.
- Įrengimas turi būti atliekamas pagal galiojančius reikalavimus.
- Nelieskite įtampingųjų elementų (įskaitant šviečiančius LED diodus).
- Negalima jungti šviestuvo prie maitinimo bloko su įtampa. Pirmiausiai reikia prijungti šviestuvo prie maitinimo bloko, o po to maitinimo bloką prie maitinimo tinklo.
- Negalima įrengti prietaiso ant nestabilių arba virpėjimų linkusio pagrindo.
- Skirtingoms medžiagoms (pagrindams) reikalingos skirtingos tvirtinimo detalės. Visada naudoti pagrindo tipo tinkančius varžtus ir kaiščius.
- Prietaisai prie paviršiaus tvirtinamųjų varžtus visada reikia tvirtai priveržti.
- Neviršyti leistinos darbinės temperatūros. Jei nurodyta kitaip, prietaisas skirtas veikti normalioms sąlygoms (aplinkos temperatūra +25 °C).
- Vidiniams naudojimui skirtų prietaisų priežiūra/valymas turėtų būti atliekamas sausu skudurėliu, be abrazyviųjų medžiagų ar tirpiklių. Vengti skysčio kontakto su elektrinėmis dalimis.
- Nurodyta galia ir šviesos srautas gali skirtis +/- 5%.
- Jei kyla abejonų dėl prietaiso įrengimo ar naudojimo reikia kreiptis į gamintoją arba pardavimo vietą.
- Aktualios elektrotechninių gaminių naudojimo instrukcijų versijos pateikiamos platiniojo tinklalapyje [www.gtv.com.pl](http://www.gtv.com.pl)

Gamintojo atsakomybė neapima defektų, atsiradusių dėl netinkamo įrenginio įrengimo, neatitinkancio instrukcijos, remonto ar modifikacijų, atliktų neįgaliojusių asmenų, mechaninių pažeidimų ar dėl elektros tinklo viršįtampio. Gamintojas neatsako už žalą ir nuostolius, atsiradusių dėl netinkamo (neatitinkancio šios instrukcijos) įrenginio naudojimo. Bet kokia konstrukcijos ar techninių specifikacijų modifikacija pašalina gamintojo atsakomybę. Gamintojo atsakomybė taikoma įrengimo veikimui. Parametrai pokyčiai, atsirandantys dėl cheminio ar fizinio senėjimo procesų (senėjimas, pageltimas, spalvos paktimai, matinimas ir kt.), nėra pagrindas garantiniam reikalavimui.

Produktas atitinka Europos Sąjungos teisės aktų ir juos į nacionalinę teisę perkeliančių teisės aktų reikalavimus. Daugiau informacijos rasite interneto svetainėje [www.gtv.com.pl](http://www.gtv.com.pl) ir atitiktis deklaracijoje.

## LV

Lai nodrošinātu instalācijas pareizu lietošanu un drošu ekspluatāciju, lūdz, ievērojiet lietošanas instrukciju.

- Vienmēr izslēdziet barošanu pirms ierīces uzstādīšanas, apkopes vai remonta.
- Uzstādīšanu drīkst veikt tikai personāls, kuram ir atbilstoša kvalifikācija.
- Uzstādīšana jāveic saskaņā ar spēkā esošajiem likumiem.
- Nepieskarieties zem sprieguma esošiem elementiem (tostarp gaismas diodēm).
- Nedrīkst savienot gaismekli ar barošanas bloku zem sprieguma. Vispirms ir jāsavieno gaismekli ar barošanas bloku, un tikai pēc tam barošanas bloku ar barošanas tīklu.
- Nedrīkst uzstādīt ierīci uz pamatnes, kas ir nestabila vai jūtīga pret vibrācijām.
- Dažādiem materiāliem (pamatnēm) ir vajadzīgi dažādu veidu stiprinājumi. Vienmēr izmantojiet skrūves un tapas, kas piemērotas dotajam pamatnes veidam.
- Vienmēr ir stingri jāpievilk skrūves, kurās piestiprina ierīci pie vīrsma.
- Nepārsniedziet pielaujamās darba temperatūras. Ja nav norādīts savādāk, ierīce ir pielāgota darbam normālos apstākļos (apkārtējā temperatūra +25 °C).

- лекстелпу іеріу апкopi/тірішану і яівей ар сасу дрáну, незимтозоті абразіву матеріалу ві шкідінатію. Нејауйет шкідрумем нонакт контактá ар електріскім дáтјем.
- Сніетјá јаудá у гáйсмас плісму вар атшкіртіес +р/-5%.
- Ја родас саубас пар іеріес уздáтсіфану ві літосáну, ліду, сáзніетіес ар рáтотјáу ві тірдінечіас віет.
- Пáреітјэіэс електротехнікás істрáдјáну ліетотјá рокáсгрáматіу версіяс ір пеејемас ізплáтјáтјá тімекјá віетнэ [www.gtv.com.pl](http://www.gtv.com.pl)

Рáтотјэіс неатбіл пар дефектее, кас радусіес іеріес уздáтсіфанас лáкјá, јá тá веікта неатбілості інструкціјá, кá арі пар ремонту ві модіфікáціјáм, ко веікунас неауторізетас персонас, мехáніскіем бојáујеміем у електротікá прáспріегіеміем. Рáтотјэіс вар атбілдїгс пар бојáујеміем у зáудјеміем, кас радусіес неатбілостас (неатбілості шáї інструкціјá) іеріес літосáнас резултáтј. Јебáкдас конструкціјáс ві техніско спеціфікáціјá змінáяс ізлэсд рáтотјá атбілду. Рáтотјá атбілдуá аттееас уз іеріес дрáну. Параметру змінáяс, кас радусá кімісма ві фізїку процесу (новеосáнэ, дзелетіенáса, крáсас змінáяс, матјеміус у.с.) резултáтј, нетіек пеејемтáс кá гáронтіяс прáсїас.

Істрáдјáмус атбілст Еіропас Сáвеніенáс тіесібу акту прáсїбáм у нотекіуміем, кас тос іевіеш валтсі тіесібу актос. Плáшáка інформáціјá атродáма [www.gtv.com.pl](http://www.gtv.com.pl) у атбілтїбáс декларáціјá.

## ET

Öge kasutaja ja seadme ohutu funktsioneerimise tagamiseks tuleb toimida kooskõlas teinudjuhendiga.

- Enne seadme paigaldamist, hooldamist või parandamist tuleb toide alati välja lülitada.
- Paigaldamist võib teostada ainult asjakohaste volitustega personal.
- Paigaldus tuleb teostada kooskõlas kehtivate eeskirjadega.
- Pinge all olevaid elemente mitte puudutada (sealhulgas põlevaid LED diodeid).
- Pinge all olevad valgustid ei tohi toeteplokiga ühendada. Kõigepealt tuleb valgustid toeteplokiga ühendada ja alles seejärel võrgutoetega.
- Keelatud on paigaldada seadmet ebaseadmiselise või vibratsioonilise allutuse alluspinnale
- Erinevad materjalid (aluspinnad) vajavad erinevat kinnitust. Kasutage alati antud aluspinda liigile sobivaid kruviseid ja tüüblid.
- Seadet alustamiseks kinnitavad kruvid tuleb alati kinni keerata.
- Mitte lülitada lubatud töötemperatuure. Kui teisi antud ei ole on seade kohandatud töökis normaalsetes tingimustes (keskkonna temperatuur +25 °C)
- Hoonesisese kasutuseks mõeldud seadmete hooldamist/puhastamist tuleb teostada kuiva lapiga, ilma abrasiivsete materjalide või lahustitega. Vältida vedelikku kokkupuudet elektriliste osadega.
- Antud võimsus ja valgusvõim võivad erineda +/-5%.
- Seadme paigaldamist või kasutamist puudutavate kahtluste korral võtta ühendust tootja või müügipunktiga.
- Elektrotehniliste toodete kehtiv kasutusjuhend on saadaval turustaja leheküljel [www.gtv.com.pl](http://www.gtv.com.pl)

Tootja vastutusi ei hõlma defekte, mis on tekkinud seadme paigaldamisel juhiste vastasel, voltimata isikute tehti remondi või muudatuste, mehaaniliste kahjustuste ning elektrivõrgust tulenevate ülepinge tõttu. Tootja ei vastuta kahjude ja kahjustuste eest, mis on põhjustatud seadme ebaõigest (mitte vastavalt käesolevale juhendile) kasutamisest. Mis tahes konstruktsiooni või tehniliste näitajate muutmise välistab tootja vastutuse. Tootja vastutusi kehtib seadme toimimise kohta. Keemiliste või füüsiliste protsesside (vananemine, kulumine, värvimuutused, tumumine jne) tõttu toimunud parameetrite muutused ei kuulu pretensioonide alla.

O produto cumpre os requisitos da legislação e regulamentos da União Europeia que os implementam na legislação nacional. Mais informações estão disponíveis no website [www.gtv.com.pl](http://www.gtv.com.pl) e na declaração de conformidade.

## PT

Para garantir uma utilização adequada e um funcionamento seguro da instalação, devem ser seguidas as instruções que constam no manual de instruções.

- Antes de se proceder à instalação, manutenção ou reparação do aparelho deve sempre desligar a fonte de alimentação elétrica.
- A instalação só pode ser efetuada por profissionais com atribuições apropriadas.
- A instalação deve ser efetuada de acordo com as prescrições da lei em vigor.
- Não tocar em elementos sob tensão (incluindo diodos LED).
- É proibido ligar a luminária à fonte de luz ligada à rede elétrica. Primeiro deve-se ligar a luminária à fonte de alimentação e só depois se deve ligar a fonte de alimentação à rede elétrica.
- Não se pode instalar o aparelho num pavimento instável e sujeito a vibrações.
- Diferentes tipos de pavimentos requerem diversos tipos de fixação. Utilize sempre parafusos e buchas adequadas para um determinado tipo de pavimento.
- Os parafusos de fixação devem ser sempre bem apertados no pavimento.
- Não ultrapassar as temperaturas de operação admissíveis. O aparelho está adaptado para operar em condições normais (temperatura de ambiente +25 °C), salvo indicação em contrário.
- A manutenção/limpeza de aparelhos destinados ao uso no exterior devem ser levadas a cabo com um pano seco, sem utilizar qualquer material abrasivo ou dissolvente. Evitar o contacto das partes elétricas com líquidos.
- A potência e o fluxo luminoso indicados podem divergir +/-5%.
- Em caso de dúvidas relacionadas com a instalação ou utilização do aparelho, contacte o fabricante ou o ponto de venda.
- Os manuais de instalação atuais de produtos elétricos encontram-se disponíveis no site web do distribuidor, isto é [www.gtv.com.pl](http://www.gtv.com.pl).

A responsabilidade do fabricante não cobre defeitos resultantes da instalação incorreta do dispositivo em desacordo com o manual, reparações ou modificações feitas por pessoas não autorizadas, danos mecânicos e sobretensões da rede elétrica. O fabricante não se responsabiliza por danos e prejuízos resultantes do uso inadequado (não conforme a este manual) do dispositivo. Qualquer modificação na construção ou nas especificações técnicas exclui a responsabilidade do fabricante. A responsabilidade do fabricante refere-se ao funcionamento do dispositivo. As alterações de parâmetros resultantes de processos químicos ou físicos (envelhecimento, amarelamento, descoloração, perda de brilho, etc.) não estão sujeitas a reclamações.

O produto cumpre os requisitos da legislação e regulamentos da União Europeia que os implementam na legislação nacional. Mais informações estão disponíveis no website [www.gtv.com.pl](http://www.gtv.com.pl) e na declaração de conformidade.

## BE

Для забезпечення правильної експлуатації і безпечної функціонування установки необхідно паступати у адгудвенасці з інструкціјá на експлуатаціјá.

- Неабулдá зáудсіе дáкчюєчá ад електрeтскіх пар пeчáткáм усáноукі, консервácію áбо рáмонту áбстáльвáннá.
- Усáноуку мoжá здáкчюєчá включнá персoнáл з áдлáвдєвнїмї пáуноцтвáмї.
- Усáноуку трэбá здáкчюєчá згодá з дэюєчїмї прáвлáмї.
- Не дáкрáчнáя элементá пáд нáпружэннэм І у тэм ліку свeтлодїєднїх лімпчáк.
- Зáбрáнэчяцá злáчуєчá áрмáтуру з сіпкáвáльнїкáм пáд нáпружэннэм. Спáчтáку неáбулдá злэччєчá армáтуру з сіпкáвáльнїкáм, а тoлкі пáсля гáтáга – сіпкáвáльнїк з електрeтскіх.
- Зáбрáнэчяцá ўстáлєўáцэ áбстáльвáннá на нестáбїлнїй áснoвє áлбо тáкї, якá мoжá хістáцэ.
- Рoзнічá мáтэрылія (пáдстáвї) пáтрэбуєчэ рoзніч тїпóў мáтэрыялú. Неáбулдá зáудсіе вкáсрoстóвцэ пáдыкoдзвчєчá шрубї і кáлкі дáдзєнáга тїпу пáдстáвї.
- Неáбулдá зáудсіє дáкчюєчá дрáкцїє шрубї, якї мáючáцэ дá пáвєрхнї.
- Не пєрeвїшáцэ дáлужнáлнї прáцoўнї тємперeтурї. Кáлі нáя іншá інформáціјá, тó áбстáльвáннє пáвїннá прáцoвáцэ у нáрмáлнїх умoвáх (тємперeтурá нáвoкoлнáгá áспeрoддзá +25 °C).
- Кáнсєрвácію / чїсткóу áбстáльвáннá для ўнóтрáгá ўжывáннá неáбулдá рáбїцэ з дáлoгoй сухoй уснóй, бєз áбрáзївнїх мáтэрыялú áбо рáствóрeвáлнїкá. Неáбулдá пáзвягáчэ кáнтáку вáдкáсцї з електрїчнїмї дéтáлїямї.
- Прáдстáльвáннá мáгнєтáсцї і свeтлoвoй струмєнє мoгүчэ áдрoзнівáцэ +/–5%.
- У выпáду пáўстáлoв снємeвeй áдноснó усáноукі ці ж експлуатаціјá áбстáльвáннá, трэбá звязáцэ з вьтвoрчєчáм áбо мeсцáм, дзє прáдцүт бїуі куплєннı.
- Актуáлнїх версіі інструкціјá нá експлуатаціјá электрeтáтїчнїх вьрeбáў дáступнїчá на сáйтє дїстрїбутeрá [www.gtv.com.pl](http://www.gtv.com.pl)

Гáронтіјá не рáспóўсoдзвeчяєчá на дeфeктї, якї з'явілісá ў вьніку ўстáлєўкї нє ў áдлáвдєнáсці з інструкціјá у вьніку рáмонту áбо змєнóў здáкчєснїх нєпáўнáжэвчэчá асoбá. Гáронтіјá не рáспóўсoдзвeчяєчá на дeфeктї, якї з'явілісá ў вьніку мeхáнічнїх пáшкoджэчя, а тáкжá у вьніку пєрнáпэртú з електрeтскїх. Вьтвoрчэ не нїсє áдкáсцї зá пáшкoджэчя і шкoду, якї з'яўлєчá вьнікáм нáпрáвлєннá (якї спярэччєчá дáдзєнá інструкціјá) вькáсрїстáння прáвeдáў. Якяк-нeбүдзэ змєнá конструкціјá áбо тэхнїчнóй спеціфікáціјá здымá áдкáсцэ з вьтвoрчї. Гáронтіјá тєчєчá прáцї пэрыáдлэ. Змєнє параметрú, штo ідүцэ з хїмічнїх áбо фізїчнїх прáцрáў (стáрэннє, пáжэчєннє, знякáлєрoўвáннє, мáтэвáннє і т.д) нє з'яўлєчá прэчїнáлнї для прáтнэцї у гáронтї. Тэрмін службї вьрeбá – 30 000 гáдзїн; Гáронтіјá – 2 гáрї;

Прáдцүт áдлáвдєчэ пáтрáбáннáм зáкáнáдáвстvá Еўрoпeйскáгo сoюзú і нáрмáтївнїм áктáм, якї вáдлáвдєчэ Іх у нáцїонáлнїх зáкáнáдáвстvá. Вьрeб áдлáвдєчэ пáтрáбáннáм ТР ТС 004/2011 „Áб áсвєчєчэ нэвoкoлнáгá áбстáльвáннá“, ТР ТС 020/2011 „Электрáмáгнїтнáя сүмнáлнчáлнэ тэхнїчнїх срoднэў“, ТР ТС 037/2016 „Áб áбмeжáвнїчнї прáмїеннэчя неáспєчнїх рэчївeў у вьрeбáх электрeтáтїчнїх і рáдїeтэжнїчнїх“. Дáтá вьтвoрчэчá – ўкáзáná на ўпáкoвчєчá.

Вьтвoрчэ: GTV Poland S.A., ul. Przejazdowa 21, 05-800 Pruszków, Polska, Польшчá. Фїліял вьтвoрчєчá: City Key International Co Ltd., No19, Chaowai street, Beijing, China, Кїтáй. Крáйнá вьрeбá – Кїтáй. Дáдáтoвчá інформáціјá дáступнá на сáйтє [www.gtv.com.pl](http://www.gtv.com.pl) і ў зáвєá б áдлáвдєнáсці пáтрáбáннáм. Імпáртєр

## UK

Щоб забезпечити належне використання і безпечну експлуатацію установки, дотримуйтеся інструкції з експлуатації.

- Завжди викичайте євїлення перед початком установки, обслуговування або ремонту пристрою.
- Установка може виконуватися тільки персоналом з відповідною кваліфікацією.
- Установка повинна проводитися відповідно до діючих правил.
- Не торкайтеся деталей під напругою (в тому числі світлодіодів, що світяться).
- Світильник не можна підключати до джерела живлення під напругою. Спочатку підключіть світильник до джерела живлення, а потім джерело живлення до мережі.
- Уникайте установки на нестабільній або схильній до вібрації підставі
- На різних матеріалах (підставах) потрібні різні типи крипильних елементів. Завжди використовуйте гвинти та дюбелі, які підходять для даного типу підстави.
- Завжди міцно затягуйте гвинти, які кріплять пристрій до поверхні.
- Не перевищуйте допустимі норми температури. Якщо не вказано інше, пристрій призначений для роботи в нормальних умовах (температура навколишнього середовища + 25 °C).
- Обслуговування / очищення пристроїв для внутрішнього застосування повинно виконуватися сухою тканиною без використання абразивів або розчинників. Уникайте контакту рідини з електричними деталями.
- Вказана потужність і світловий потік можуть змінюватися на +/- 5%.
- Якщо у вас виникли сумніви щодо установки або використання пристрою, зверніться до виробника або в точку продажу.
- Поточні версії інструкцій з використання електротехнічних виробів доступні на веб-сайті дистриб'ютора за адресою: [www.gtv.com.pl](http://www.gtv.com.pl)
- термін придатності виробу 30 000 годин;
- гарантія – 2 роки;

Гáронтіјá не поширєчєчэ на дeфeктї, щo вїнклї в рeзултáтї усáноукі прїстрoу нє

відповідно до інструкції, ремонту або модифікації неуповноваженими особами. Гарантія не поширюється на дефекти, викликані механічними пошкодженнями і внаслідок стрибків напруги в мережі живлення. Виробник не несе відповідальності за пошкодження і збиток, що є результатом неправильного (у невідповідності з інструкцією) використання пристроїв. Будь-яка зміна конструкції або технічних характеристик виключає відповідальність виробника. Гарантія поширюється на роботу пристрою. Зміни параметрів в результаті хімічних або фізичних процесів (старіння, пошкодження, знебарвлення, потускніння і т. д.) не підлягають гарантійним претензіям.

Товар відповідає вимогам законодавства Європейського Союзу.

Продукт відповідає вимогам законодавства України, зокрема постанови Кабінету Міністрів України від 16 грудня 2015 р. № 1077 "Про затвердження Технічного регламенту з електромагнітної сумісності обладнання", постанови Кабінету Міністрів України від 16 грудня 2015 р. № 1067 "Про затвердження Технічного регламенту низьковольтного електричного обладнання", постанови Кабінету Міністрів України від 27 травня 2015 р. № 360 "Про затвердження Технічного регламенту енергетичного маркування електричних ламп та світильників", постанови Кабінету Міністрів України від 10 березня 2017 р. № 139 "Про затвердження Технічного регламенту обмеження використання деяких небезпечних речовин в електричному та електронному обладнанні

Дата вироблення - зазначено на упаковці.

ук. Виробник: ГТВ Poland, вул. Пшездзова 21, 05-800 Прушков, Польща.

ук. Фліа виробника - Сити Кей Інтернл Цо,ЛТД, Но 19, Хаовей Стріт, Пекін, Китай.

ук. Країна виробництва - Китай

Імпортер:



## BG

С цел осигуряване на правилна експлоатация и безопасно функциониране на инсталцията, трябва да следвате указанията от инструкцията за обслужване.

- Винаги, преди да се пристъпи към инсталтиране, дейности по поддръжка или ремонт на уреда, задържането трябва да се изключи.
- Инсталирането може да изпълни само персонал, притежаващ съответните квалификации.
- Инсталирането трябва да се изпълни в съответствие с действително разпоредби.
- Не докосвайте елементите под напрежение (включително светещите LED диоди).
- Не бива да свързвате осветителното тяло със захранващо устройство под напрежение. Първо трябва да свържете осветителното тяло със захранващото устройство и едва след това да включите захранващото устройство към електрическата мрежа.
- Не бива да инсталирате устройството върху нестабилна или податлива на вибрации основа.
- Различните материали (основи) изискват различни видове крепежни елементи. Винаги използвайте дюбели и винтове, подходящи за дадена вид основа.
- Винаги трябва да затегнете силно монтажните винтове към основата.
- Да не се надвишават допустимите температури на работа. Ако не е посочено друго, устройството е пригодено за работа при нормални условия (температура на околната среда +25 °C).
- Поддръжката/почистването на устройствата за ползване на закрито трябва да се извършва със суха кърпа, без използване на абразивни материали или разтворители. Трябва да се избягва контакт с електрическите части.
- Посочената мощност и светлинен поток могат да се различават с +/-5%.
- В случай на смяната относно инсталирането или експлоатацията на устройството, трябва да се свържете с производителя или с търговския пункт.
- Актуалните версии на инструкциите за експлоатация на електротехнически уреди са достъпни в сайта на дистрибутора [www.gtv.com.pl](http://www.gtv.com.pl)

Отговорността на производителя не обхваща дефекти, възникнали в резултат на неправилна инсталтация на устройството, несъобразена с инструкциите, ремонт или модификация от неоторизирани лица, механични повреди и пренапрежения от електрическата мрежа. Производителят не носи отговорност за щети и загуби, причинени от неправилна (несъответстваща на тези инструкции) употреба на устройството. Всяка модификация на конструкцията или техническите спецификации изключва отговорността на производителя. Отговорността на производителя се отнася до функционирането на устройството. Промените в параметрите, произтичащи от химични или физични процеси (старене, пожълтяване, обезцветяване, матиране и др.), не подлежат на рекламация.

Продуктът отговаря на изискванията на законодателството на Европейския съюз и на регламентите, които ги въвеждат в националното законодателство. Повече информация можете да намерите на уебсайта [www.gtv.com.pl](http://www.gtv.com.pl) и в декларацията за съответствие.

## SL

Da bi se zagotovila ustrežna uporaba in varno delovanje sistema, je treba upoštevati skladno z navodili za uporabo.

- Pred začetkom montaže, vzdrževalnih del ali popravila naprave je treba vedno odklopiti napajanje.
- Montažo lahko opravi izključno posebej pooblaščen osebje.
- Montaža mora ustrezati veljavnim predpisom.
- Ne dotikajte se delov pod napetostjo (velja tudi za same diode LED).
- Ne povezovali svetil z napajalnikom, ki je pod napetostjo. Najprej je treba povezati svetlo z napajalnikom in šele nato napajalnik priključiti na napajalno omrežje.
- Ne nameščati naprave na nestabilni ali drseči podlagi.
- Različni materiali (podlage) zahtevajo različne vrste pritrditev. Vedno uporabite vijake in zatiče, ki so primerni za izbrano vrsto podlage.
- Vedno je treba močno priviti vijake, ki napravijo pritrditvejo k podlagi.
- Ne presegati dopustnih delovnih temperatur. Če ni navedeno drugače, je naprava prilagojena za delovanje v navadnih razmerah (temperatura okolja 25 °C).
- Za vzdrževanje/čiščenje naprave za notranjo uporabo je treba uporabiti suho krpo, brez abrazivnih materialov in topli. Izogibati se stiku tekočin z električnimi elementi.
- Navedena moč in svetlobni curek se lahko razlikujeta za +/-5 %.

• Ob vprašanih glede namestitve ali uporabe naprave se je treba obrniti na proizvajalca ali prodajno točko.

• Veljavne različice navodil za uporabo elektrotehničnih izdelkov so na voljo na spletni strani distributorja [www.gtv.com.pl](http://www.gtv.com.pl).

Odgovornost proizvajalca ne zajema napak, ki so posledica nepravilne namestitve naprave v nasprotju z navodili, popravil ali sprememb, ki jih izvajajo nepooblaščen osebe, mehanski poškodbe ter prenapetosti iz električnega omrežja. Proizvajalec ne prevzema odgovornosti za škodo in izgube, ki so posledica nepravilne (ne v skladu s tem navodilom) uporabe naprave. Kakršna koli sprememba konstrukcije ali tehničnih specifikacij izključuje odgovornost proizvajalca. Odgovornost proizvajalca se nanaša na delovanje naprave. Spremembe parametrov, ki so posledica kemičnih ali fizikalnih procesov (staranje, rumenjenje, razbarvanje, matiranje itd.), niso predmet reklamacij.

Izdelek izpolnjuje zahteve zakonodaje Evropske unije in predpisov, ki jih prenašajo v nacionalno zakonodajo. Več informacij je na voljo na spletni strani [www.gtv.com.pl](http://www.gtv.com.pl) in v izjavi o skladnosti.

## BS

Za pravilno korišćenje i sigurno djelovanje instalacije postupajte u skladu s uputama za upotrebu.

- Uvijek isključite napajanje prije nego što počnete s radovima na instalaciji, održavanju ili popravku uređaja.
- Radove na instalaciji može obavljati isključivo osoblje koje je za to ovlašteno.
- Radovi na instalaciji se mogu obavljati u skladu s važećim propisima.
- Nemojte dirati elemente pod naponom (uključujući i svjetleće diode LED).
- Nemojte priključivati lampu na punjač dok je pod naponom. Prvo priključite lampu na punjač, a tek onda uključite punjač u mrežu.
- Nemojte instalirati uređaj na nestabilnoj ili klimavoj podlozi.
- Različiti materijali (podloge) zahtijevaju različite pribore za pričvršćivanje. Uvijek koristite tiple i vijke adekvatne za konkretnu vrstu podloge.
- Uvijek jako zavrnite vijke za pričvršćivanje uređaja za površinu.
- Nemojte prekoračiti dozvoljene temperature rada. Ako nije drugačije određeno, uređaj je prilagođen radu u normalnim uvjetima (temperatura okruženja +25 °C).
- Uređaj za unutrašnje korišćenje čistiće/održavajte suhom krpicom, bez ikakvih abrazivnih sredstava ili rastvarača. Izbjegavajte kontakt tekućine s električnim dijelovima.
- Navedena snaga i svjetlosni mlaz se može razlikovati za +/-5%.
- Ako imate bilo koje nedoumice vezane za instalaciju ili korišćenje uređaja, obratite se proizvođaču ili prodajnom mjestu.
- Aktualne verzije uputstva za upotrebu elektrotehničkih proizvoda su dostupne na web-stranici distributora [www.gtv.com.pl](http://www.gtv.com.pl).

Odgovornost proizvođača ne obuhvata nedostatke nastale usljed nepravilne instalacije uređaja suprotno uputstvu, popravke ili modifikacije od strane neovlašćenih osoba, mehanička oštećenja i prenapone iz električne mreže. Proizvođač ne snosi odgovornosti za štete i gubitke nastale usljed nepravilne (neuskladene s ovim uputstvom) upotrebe uređaja. Svaka modifikacija konstrukcije ili tehničkih specifikacija isključuje odgovornost proizvođača. Odgovornost proizvođača odnosi se na rad uređaja. Promjene parametara uzrokovane hemijskim ili fizičkim procesima (starenje, žutilo, promjena boje, matiranje itd.) ne podliježu reklamacijama.

Proizvod ispunjava zahtjeve zakonodavstva Evropske unije i uredbi koje ih primjenjuju u državni zakon. Više informacija dostupno je na internet stranici [www.gtv.com.pl](http://www.gtv.com.pl) i u izjavi o usklađenosti.

## SRP

Za pravilno korišćenje i bezbedno djelovanje instalacije postupajte u skladu s uputstvima za upotrebu.

- Uvijek isključite napajanje prije nego što počnete s radovima na instalaciji, održavanju ili popravci uređaja.
- Radove na instalaciji može obavljati isključivo osoblje koje je za to ovlašteno.
- Radovi na instalaciji se mogu obavljati u skladu s važećim propisima.
- Nemojte dirati elemente pod naponom (uključujući i svjetleće diode LED).
- Nemojte priključivati lampu na punjač dok je pod naponom. Prvo priključite lampu na punjač, a tek onda uključite punjač u mrežu.
- Nemojte instalirati uređaj na nestabilnoj ili klimavoj podlozi.
- Različiti materijali (podloge) zahtijevaju različite pribore za pričvršćivanje. Uvijek koristite tiple i vijke adekvatne za konkretnu vrstu podloge.
- Uvijek jako zavrnite vijke za pričvršćivanje uređaja za površinu.
- Nemojte prekoračiti dozvoljene temperature rada. Ako nije drugačije određeno, uređaj je prilagođen za rad u normalnim uslovima (temperatura okruženja +25 °C).
- Za održavanje/čišćenje uređaja za unutrašnje primjene koristite suhu krpicu, bez ikakvih abrazivnih sredstava ili rastvarača. Izbjegavajte kontakt tečnosti sa električnim dijelovima.
- Navedena snaga i svjetlosni mlaz se može razlikovati za +/-5%.
- Ako imate bilo koje nedoumice vezane za instalaciju ili korišćenje uređaja, obratite se proizvođaču ili prodajnom mjestu.
- Aktualne verzije uputstava za upotrebu elektrotehničkih proizvoda su dostupne na web-stranici distributora [www.gtv.com.pl](http://www.gtv.com.pl).

Odgovornost proizvođača ne obuhvata nedostatke nastale zbog nepravilne instalacije uređaja suprotno uputstvu, popravke ili izmjene od strane neovlašćenih lica, mehanička oštećenja i prenapone iz električne mreže. Proizvođač ne snosi odgovornosti za štete i gubitke nastale zbog nepravilne (neuskladene s ovim uputstvom) upotrebe uređaja. Svaka izmjena konstrukcije ili tehničkih specifikacija isključuje odgovornost proizvođača. Odgovornost proizvođača odnosi se na funkcionisanje uređaja. Promjene parametara uzrokovane hemijskim ili fizičkim procesima (starenje, žutilo, promjena boje, matiranje itd.) ne podliježu reklamacijama.

Proizvod ispunjava zahtjeve zakonodavstva Evropske unije i uredbi koje ih primjenjuju u državni zakon. Više informacija dostupno je na internet stranici [www.gtv.com.pl](http://www.gtv.com.pl) i u izjavi o usklađenosti.

## SR

Za pravilno korišćenje i bezbedno delovanje instalacije postupajte u skladu s uputstvima za upotrebu.

- Uvek isključite napajanje pre nego što počnete s radovima na instalaciji, održavanju ili popravci

- uredaja.
- Radove na instalaciji može da obavlja isključivo osoblje koje je za to ovlašćeno.
- Radovi na instalaciji se mogu obavljati za s klada u važećim propisima.
- Nemojte dirati elemente pod naponom (uključujući i svetleće diode LED).
- Nemojte priključiti lampu na punjač dok je pod naponom. Prvo priključite lampu na punjač, a tek onda uključite punjač u mrežu.
- Nemojte instalirati uređaj na nestabilnoj ili površini podložnoj klizanju.
- Različiti materijali (podloge) zahtevaju različite priobere za pričvršćivanje. Uvek koristite tiple i vijke adekvatne za konkretnu vrstu podloge.
- Uvek jako zavrnite vijke za pričvršćivanje uređaja za površinu.
- Nemojte prekoračiti dozvoljene temperature rada. Ako nije drugačije određeno, uređaj može da radi u normalnim uslovima (temperatura okruženja +25°C).
- Održavanje/čišćenje uređaja za unutrašnje korišćenje izvodiće pomoću suve krpice, bez ikakvih abrazivnih sredstava ili rastvarača. Izbegavajte kontakt tehnosti s električnim delovima.
- Navedena snaga i svetlosni mlaz može se razlikovati za +/-5%.
- U slučaju da imate bilo koje nedoumice vezane za instalaciju ili korišćenje uređaja, obratite se proizvođaču ili prodajnom mestu.
- Aktuelne verzije uputstava za upotrebu elektrotehničkih proizvoda su dostupne na veb-stranici distributera [www.gtv.com.pl](http://www.gtv.com.pl).

Odgovornost proizvođača ne obuhvata nedostatke nastale zbog nepravilne instalacije uređaja suprotno uputstvu, popravke ili izmene od strane neovlašćenih lica, mehanika oštećenja i prenapone iz električne mreže. Proizvođač ne snosi odgovornost za štete i gubitke nastale zbog nepravilne (neusklađene s ovim uputstvom) upotrebe uređaja. Svaka izmena konstrukcije ili tehničkih specifikacija isključuje odgovornost proizvođača. Odgovornost proizvođača odnosi se na funkcionisanje uređaja. Promjene parametara uzrokovane hemijskim ili fizičkim procesima (starenje, žutlo, promjena boje, matiranje itd.) ne podliježu reklamacijama.

Proizvod ispunjava zahteve zakonodavstva Evropske unije i uređbi koje ih primenjuju u državi zakon. Više informacija dostupno je na internet stranici [www.gtv.com.pl](http://www.gtv.com.pl) i u izjavi o usklađenosti.

## MK

So cel da se obezbedi pravilna upotreba i bezbedno radovanje na instalaciji, sledete go uputstvo za radota.

- Sekogash isključite go napojavaneoto pred da pocnete so instalacija, odrujavane ili popravki na uredot.
- Instalacijaota moze da ja pravat samo soodvetno kvalifikovani lica.
- Instalacijaota treba da bude izvrsena vo soglasnost so vakevnicite propisi.
- Da ne se dopiraaet elemente pod napon (tuka i svetlećicite LED diodi).
- Svetlećicota telo ne sme da bude povrzano so svetlovanje pod napon. Prvini, povrzete go svetlećicota telo so napojavaneoto a potoa so električnini napon.
- Uredot ne sme da se moitira na podloga koja e nestabilna ili podložna na vibracija.
- Za različniti materijali (substati) potrebni se različni svrzavaći elementi. Sekogash upotrebujaete zavrtki i štitniki ko je videno za odgot na podlogota.
- Sekogash čvrsto zategnete gi zavrtkicite što go prisustvuaete uredot na površninaota.
- Ne ja nadimnuvajte dozvoljena radota temperatura. Osven ako ne e poinaku navedeno, uredot e dizajniran da radoti vo normalni uslovi (temperatura +25 °C).
- Odrjavane/čistene na uredot za vnatrešna upotreba treba da se izvaduoa so suva krpia bez upotreba na abrazivni materijali ili rastvorovaći. Izbeguvajte kontak na tehnocna so električniti delovoi.
- Dadenata moćnost i prozračniti fluks mojat da variraat +/-5%.
- Dokoluju imate somneni povrzano so instalacijaota ili upotrebaota na uredot, ve molime kontaktiarajte go proizvođitelot ili prodajnoto mesto.
- Tekovnite vezani na uputstvo za upotreba na elektro-techniçniti proizvodi se dostapni na veb stranata na distribyutor [www.gtv.com.pl](http://www.gtv.com.pl)

Odgovornost na proizvođitelot ne gi ofnaha defekte nastanati kako rezultat na nepravilna instalacija na uredot suprotno na uputstvo, popravki ili modifikacija od neovlasteni lica, mehaniki ošetuvanja i prenaponi od električnata mreža. Proizvođitelot ne snosi odgovornost za ošetuvanja i zagubi ko se rezultat na nepravilna (nesoodvetna so ova uputstva) upotreba na uredot. Bilo kakva modifikacija na konstrukcijaota ili tehniçniti specifikacija ja isključua odgovornosta na proizvođitelot. Odgovornost na proizvođitelot se odnesua na funkcioniranje na uredot. Promenite na parametrite kako rezultat na hemiski ili fiziçni procesi (starenje, pokoljavuae, promena na bojata, matiranje itn.) ne podležat na reklamacija.

Proizvođot gi ispolnuaa baranaota na legistivata na Evropskanta Unija i regulativnite koišto se implementirani vo nacionalnoto zakonodavstvo. Poveće informacija se dostapni na veb-stranicaota [www.gtv.com.pl](http://www.gtv.com.pl) i vo izjavata za soobraznost.

## MO

- În scopul de a asigura o utilizare corectă și o operare în siguranță a instalației, urmați instrucțiunile.
- Opreți întreținerea alimentarea înainte de instalare, întreținerea sau repararea dispozitivului.
  - Instalația poate fi efectuată exclusiv de către un personal calificat care deține autorizațiile necesare.
  - Instalația trebuie efectuată în conformitate cu reglementările în vigoare.
  - Nu atingeți elementele aflate sub tensiune (inclusiv diodele LED aprinse).
  - Corpul de iluminat nu trebuie să fie conectat la o sursă de alimentare aflată sub tensiune electrică. Mai întâi, conectați corpul de iluminat la sursa de alimentare și apoi sursa de alimentare la rețeaua electrică.
  - Nu instalați dispozitivul pe un suport instabil sau supus la vibrații
  - Diferite materiale (substrat) necesită diferite tipuri de elemente de fixare. Utilizați întotdeauna suruburi și dibluri potrivite pentru tipul de substrat.
  - Trebuie să strângeți întotdeauna suruburile de fixare a dispozitivului pe suprafață.
  - Nu depășiți temperaturile de funcționare admise. Dacă nu se specifică altfel, dispozitivul este proiectat să funcționeze în condiții normale (temperatura ambiantă +25 °C).
  - Întreținerea/curățarea dispozitivelor de interior trebuie să fie realizată folosind o cârpă uscată, fără materiale abrazive sau solvenți. Trebuie evitat contactul lichidelor sau componentele electrice.
  - Puterea și fluxul luminos pot varia +/-5%.

- În caz de dubii cu privire la instalarea sau utilizarea dispozitivului, vă rugăm să contactați producătorul sau distribuitorul.
- Versiunile actuale ale instrucțiunilor de utilizare a produselor electrotehnice sunt disponibile pe site-ul distribuitorului sau gtv.com.pl

Responsabilitatea producătorului nu acoperă defectele rezultate din instalarea necorespunzătoare a dispozitivului, contrar instrucțiunilor, reparațiile sau modificările efectuate de persoane neautorizate, deteriorările mecanice și supratensiunile din rețeaua electrică. Producătorul nu este responsabil pentru daunele și pierderile rezultate din utilizarea necorespunzătoare (neconformă cu acest manual) a dispozitivului. Opreți modificarea a construcției sau a specificațiilor tehnice exclude responsabilitatea producătorului. Responsabilitatea producătorului se referă la funcționarea dispozitivului. Modificările parametrilor cauzate de procese chimice sau fizice (îmbătrânire, îngălbenire, decolorare, matizare etc.) nu fac obiectul reclamațiilor.

Produsul respectă cerințele legislației Uniunii Europene și ale reglementărilor de transpunere a acesteia în legislația națională. Mai multe informații pot fi găsite pe site-ul [www.gtv.com.pl](http://www.gtv.com.pl) și în declarația de conformitate.

## AM

- Տերադրումն պատշաճ օգտագործումը և անվտանգ շահագործումն ապահովելու համար, հետևե՛ք օգտագործման իրախանկներին.
- Միշտ անջատե՛ք հոսանքը նախքան սարքի տեղադրումը, սպասարկումը կամ վերանորոգումը:
  - Տերադրումը կարող է իրականացվել միայն համապատասխան որակավորում ունեցող անձնակազմի կողմից:
  - Տերադրումը պետք է իրականացվի գործող կանոնակարգերի համաձայն:
  - Մի դիպե՛ք հոսանք ունեցող մասերին (այդ թվում հոսանքի լուսադիրոդներին):
  - Լուսատույն չպետք է միացված լինի լարված ռադիոսի պահանջի մտացուրիսի: Սկզբում միացրե՛ք լուսատույն հոսանքի աղբյուրին, ապա՝ հոսանքի աղբյուրը ցանցին:
  - Մի տուրքերը սարքը անկայուն կամ խորտանում ենթակա հիմքի վրա:
  - Տարբեր կոլորներ (հիմքերը) պահանջում են տարբեր տեսակի ամրացումներ: Միշտ օգտագործե՛ք արտադրողի և դրոլքերի, որոնք համարժեք են հիմքերի տեսակին:
  - Միշտ անմացրե՛ք պատասխանը, որոնք սարքը կցու՛ն են մակերեսին:
  - Մի գերազանցե՛ք թույլատրելի աշխատանքային ջերմաստիճանը: Եթե այլ բան նախատեսված չէ, սարքը նախատեսված է նորմալ պայմաններում աշխատելու համար (չորակա միջավայրի ջերմաստիճանը +25 °C):
  - Երեթևի սարքերի տեղեկական սպասարկումը/մաքրումը պետք է իրականացվի չոր շորով, անանց իրկող կտրիկով կամ լուծիչների օգտագործմամբ: Խոտանալե՛ք երկրակի շիտուցը էլեկտրական մասերի հետ:
  - Այս հոդվածները և լուսադիր հոսքը կարող են տարբեր լինել +/- 5%-ով:
  - Եթե դրկը կալանված էրևե՛ք սարքի տեղադրման կամ օգտագործման վերաբերյալ, դիմե՛ք արտադրողին կամ վաճառողի կն:
  - Էլեկտրական արտադրողների օգտագործման իրախանկները ընթացիկ տարբերակները հասանելի է դիտարկելուդիր կայքում՝ [www.gtv.com.pl](http://www.gtv.com.pl) հասցեյն:

Երաշխիքը չի ներառում այն թերությունները, որոնք առաջացել են լուսատուի ցուցումներին չհամապատասխանող տեղադրման, դրա վերանորոգման կամ չիտգործման անմաց կողմից փոփոխման հետևանքով: Երաշխիքն չի ներառում մեխանիկական վնասվելու և հոսանքի լարման անվտանգի հետևանքով առաջացած թերությունները: Լրտադրողը պատասխանատվություն չի կրում լուսատուի և պատշաճ իրախանկներին չհամապատասխանող օգտագործման հետևանքով առաջացած վնասվածքի և վնասի համար: Դիզակն չի տեղեկական ընդգրգելի ցանկացած փոփոխություն բացառում է արտադրողի պատասխանատվությունը: Երաշխիքը ներառում է լուսատուի շահագործում: Զիմիական և ֆիզիկական պոդեմներին հետևանքով առաջացած պարամետրերի փոփոխությունները (հոսանք, դերմացում, գունաթափում, փայլագրվում և այլն) ներառվա չեն երաշխիքային պահանջներին: Լարակարի ծախսերային ժամկետ՝ 30000 ժամ,:

Երաշխիքը 2 տարի: Լրտադրանքը համապատասխանում է Եվրոպական միության օրենսդրության պահանջներին, մասնակրապես՝ Եվրոպական նորիորդային և Լորիդիի (ԵՄ) 2017 թվականի հուլիսի 4-ի 2017/1369 կանոնակարգին, որը սահմանում է Ենըդիպի մակնշման հիմքը և դրսւք ազգային օրենսդրության մեջ ինտեգրի դրոյաները: Լրտադրանքը համապատասխանում է Մաքային միության «Տնար լարման սարքավորումների անվտանգության մասին» 004/2011 թ. տեղեկական կանոնակարգի պահանջներին, Մաքային միության «Տեղեկական սարքավորումների էլեկտրամագնիսական համատեղելիություն» 020/2011թ. տեղեկական կանոնակարգի պահանջներին, Մաքային միության «Էլեկտրական և ռադիոտեղեկական արտադրանքները վնասվածքի կոլորերի օգտագործման սահմանափակման մասին» 037/2016 թ. տեղեկական կանոնակարգի պահանջներին: Լրադոցիչ տեղեկություններ կարելի է գտնել [www.gtv.com.pl](http://www.gtv.com.pl) կայքում և համապատասխանության հայտարարագրերում: Լրտադրության անաթիվը նշված է փաթեթավորման վրա: Լրտադրող՝ GTV Poland S.A., ul. Przejazdowa 21, 05-800 Pruszków, Polska, Lbhասանա: Լրտադրողի մասնաճյուղ՝ City Key International Co Ltd., No19, Chaowai street, Beijing, China, Չինաստան: Լրտադրող երկիր՝ Չինաստան:

## AZ

- Sistemi d'üzgün işlədəcəyinizə amin olmaq və onun təhlükəsiz işləməsinə təmin etmək üçün istismar təlimatına əməl edin
- Quraşdırmadan, texniki qulluqdan və tamirdən əvvəl həmişə çihazı elektrik enerjisi təcizindən ayırma! ödənişə xatırlayın.
  - Quraşdırma yalnış müəvafiq salıhəyətə malik işlariç tərafından həyata keçirilə bilər.
  - Quraşdırma qüvvədə olan qanuni qaydalarla uyğun həyata keçirilməlidir.
  - İşləyan hissələrlə toxunmayın (o cümlədən işlək halda olan LED-lərə).
  - Çihazı heç vaxt işlək halda olan qidalandırıcı kəbelə qoşmayın. Əvəlcə çihazı qidalandırıcı kəbelə qoşsun, sonra işə qidalandırıcı kəbeli şabəqaya qoşun.
  - Çihazı heç vaxt qeyri-sabit bünövrə üzərində və ya vibrasiyaya həssas olan yera quraşdırmayın.
  - Müxtəlif materiallar (bündəyər) müxtəlif növ sabitləmə talab edir. Həmişə müəyyən bir bünövrə üçün nəzərdə tutulmuş vintlərdən və ya bəlyaballardan istifadə edin.
  - Çihazı bərkidən boltları həmişə möhkəm sıxın.



## ТГ

Дастури истифодабариро ривқ кунед, то боварӣ ҳосил кунед, ки шумо системаро ба таври дуруст ба кор мебаред ва он бекатар кор мекунад.

- Ҳамашда дар хотир доред, ки қабл аз насб, нигоҳдорӣ ё таъмири дастгоҳ таъминоти барқро хатъ кунед.
- Насбкунӣ танҳо аз ҷониби қормандони ваколатдор анҷом дода мешавад.
- Насбкунӣ бояд мувофиқи қоидаҳои қонуни амалкунанда анҷом дода шавад.
- Ба қисмиҳои ҷараёни барқдोшта даст нарасонед (аз ҷумла LED-ҳро ҳангоми ғайб буданашон).
- Ҳеҷ гоҳ тиргахро бо ноқили таъминоти ҷараёни барқдошта пайваст накунед. Авадан, тиргахро ба ноқили таъминот ва силас ноқили таъминотро ба шабака пайваст кунед.
- Ҳеҷ гоҳ дастгоҳро дар поён ноустувор ё ба ларзиш ҳассос насб накунед.
- Маводҳои (асосҳо) мухталиф намудҳои гуногуни муқтаҳамкуниро талаб мекунад. Ҳамашда аз винтҳо ва болтҳои печдори дутарафаи мувофиқ барои ҳаҷмин намуди пойгоҳ истифода баред.
- Болтҳо, ки дастгоҳро ба пойгоҳ васл мекунад, ҳамашда саҳт маҳкам кунед.
- Ҳарорати иҷозатдодашудаи қорро афзун накунед. Агар тартиби дигаре пешбинӣ нашуда бошад, дастгоҳи мазкур барои қоркунӣ дар шароити муқаррарӣ (қаророти муҳити зист 25°C) мутобик шудааст.
- Барои тоза нигоҳ доштани асосҳои барои истифода дохили бино пешбинӣшуда аз матои хуш қисмиҳои барқӣ, логн моддаҳои абразивӣ ё ҳалкунандаҳои истифода набадед. Ҳар ғуна тамоси байни қисмиҳои моъе ва барқро пешгирӣ намоед.
- Рейтинги қувваи эълоншуда ва арзиши ҷараёни рӯшнӣ метавонад аз +/- 5% фарқ кунед.
- Агар даз насб кардан ё истифода бурдани дастгоҳ шӯбақа дошта бошед, бо истеҳсолкунанда ё фурушгоҳи чакана тамос гиред.
- Версияҳои наставрини дастгоҳи қорбар оиди истифода дохилии электротехники дар сомони дистрибуторӣ дастрас мебошанд: [www.gtv.com.pl](http://www.gtv.com.pl).

Маъсулияти истеҳсолкунанда камбудиҳоеро, ки дар натиҷаи насби нодурусти дастгоҳ хилофи дастуралма, таъмир ё таъироти шахсонӣ беиҷозат, зарари механикӣ ва баландашавии шиддати шабакаи барқӣ ба вуҷуд омадаанд, дар бар намегирад. Истеҳсолкунанда барои зарари талафоте, ки аз истифода нодуруст (мувофиқи ин дастуралма набуда) ба вуҷуд омадаанд, ҷавобгар нест. Ҳар ғуна таъирот дар тарҳ ё хусусияти техникӣ маъсулияти истеҳсолкунандаро истисно мекунад. Маъсулияти истеҳсолкунанда ба кори дастгоҳ, даҳл дорад. Тағироти параметрҳо, ки дар натиҷаи равандҳои химиявӣ ё физикӣ (кӯҷнашавӣ, зардашавӣ, тағйирӣ ранг, хирашавӣ ва ғ.) ба амал омадаанд, ба даъвоҳои қафолатӣ дохил намешаванд.

Маъсулияти мазкур ба талаботе, ки аз санадҳои қонунгузори Иттиҳоди Аврупо бармеоянд, аз ҷумла бо танзими Парлумони Аврупо чаҳорҷубайи тамғагузори энергия ва муқаррароти ба қонунгузори миллий ворид намудани он мувофиқат мекунад. Шумо тафсилоти бештарро дар бораи он дар сомони [www.gtv.com.pl](http://www.gtv.com.pl) ва дар эълонияҳои мутобикат пайдо хоҳед кард."

## ТК

Ulgamy dogry isledyändigiñize göz ýetirmek üçin ulanyjy gollanmasyna eýeririň we howpsuz işlemeği üçin

- Gurnamazdan, saklamazdan ýa-da bejermazden ozal elmydama elektrik toguny ýapmagy ýatdan çykarmaň.
- Gurnamak diňe degişli ýgtyýarnamasy bolan işgärler tarapyndan amala aşyrylyp bilner.
- Gurnamak hereket edýän kanuny kadalara laýyklykda amala aşyrylmalydyr.
- Janly bölöklere degmäň (işledilende LED-ler degişli).
- Gysyjy gurlusy hiç wagat janly ýimtilendiriji kabeli bilen birikdirmäň. Ilki bilen, enjamy ýimtilendiriji kabele birikdiriň, soňra ýimtilendiriji kabeli set bilen birikdiriň.
- Enjamy hiç wagat durruksyz üstde ýa-da titremä sezewar bolan üstde gurnamaň.
- Dürli materiallar (esaslar) dürli gysyjylary talap edýär. Elmydama berlen esasyň görnüşine laýyk bottlary we nurbatlary ulanyň.
- Enjamy, onuň düybüne berkidiýän bottlary elmydama çekdiriň.
- Rugsat berilýän iş temperaturalaryndan ýokary geçmäň. Başgaça görkezilmedik bolsa, bu enjam adaty şertlerde işlemäge laýyklandyry (daşky gurşawyň temperaturasy +25°C).
- Içerki işler üçin niýetlenen enjamlary arassa saklamak üçin gury mata ulanyň. Iýji maddalar ýa-da erginleriň hiç birini ulanmaň. Suwuk we elektrik bölökleleriniň arasynda galtaşmalaryň öňüni alýň.
- Görkezilen güç derejesi we ýagtylyk akymynyň bahasy +/- 5% üýtgäp bilner.
- Enjamy gurnamak ýa-da ulanmak barada şübelenýän bolsaňyz, öndürji ýa-da söwda nokady bilen habarlaşyň.
- Elektro-tehnikeni enjamlary ulanmak boýunça ulanyjy gollanmalarynyň häzirkä zaman wersiýalaryny paýlaýjymyň internet sahpanynda: [www.gtv.com.pl](http://www.gtv.com.pl) tapyp bilersiňiz.

Öndürjiniň jogapkärçiligi, gurnama görkezmesine laýyk bolmadyk enjam gurnamasy, rugsat berilmedik adamlar tarapyndan abatlaýyş ýa-da üýtgetme işleri, mehaniki zeperler we elektrik ulgamyndan gelip çykýan aşa napryženiýe sebäpli dörän kemçilikleri öz içine almayar. Öndürji, enjamyň nädogry (bu görkezme bilen gabat gelmeýän) ulanylmagy netijesinde ýüze çykan zeperler we ýitgiler üçin jogapkärçilik çekmeýär. Dürli gurluş ýa-da tehnikä aýratynlyk üýtgetmeleri öndürjiniň jogapkärçiligini aradan aýyrýar. Öndürjiniň jogapkärçiligi enjamyň işleýşine degişlidir. Himiki ýa-da fiziki hadysalar (garrylyk, sarymtyk reňk alma, reňk ýütgemeği, matlaşma we ş.m.) netijesinde ýüze çykan paramet üýtgetmeleri kepillik talaplaryna girmeyär.

Himiki ýa-da fiziki prosesleriň netijesinde ýüze çykýan parametleriň üýtgedilmegi (garramak, sarylamak, reňkleme, jübütleme we ş.m.) kepillik talaplaryna tabyn däildir. Bu öňüm, Ýewropa Bileleşiginiň Kanun çarjaryň hökümetiniň kanunlaryň talaplaryna, esasanam Ýewropa Parlamentiniň düzgünnamasy energija kadalaşdyrmalary üçin çarçuwany kesgitläýän we milli kanunçylyga geçirmek üçin düzgünlerine laýyk gelyär. Bu barada [www.gtv.com.pl](http://www.gtv.com.pl) salgysynda we laýyklyk beýanannalarynda has gitişleýän maglumat alarsyňyz."

## UZ

Tizimi to'g'ri ishlatishigizga va u xavfsiz ishlashiga ishonch hosil qilish uchun foydalanish qo'llanmasiga amal qiling

- Jihzi o'rnatish, unga texnik xizmat ko'rsatish yoki ta'mirlashdan oldin har doim elektr ta'minotini o'chirishni unutmang.
- O'rnatish faqat tegishli ruxsatga ega bo'lgan xodimlar tomonidan amalga oshirilishi mumkin.
- O'rnatish amaldagi qonun-qoidalarga muvofiq amalga oshirilishi lozim.
- Ishlab turgan qismlarga (jumladan, yoqilgan LED chiroqqa) tegmang.
- Fitingni hech qachon ishlab turgan quvvat beruvchi kabela ulamang. Avval fittingni quvvat beruvchi kabela ulang, keyin quvvat beruvchi kabelni tarmoqqa ulang.
- Jihzi hech qachon notekis yoki tebranshirlarga moyil asoslarga o'rnatmang.
- Turli materiallar (asoslar) turlicha mahkamliqlik talab etadi. Har doim tegishli asosga mos keladigan vintlar va ikki tomoni kesilgan boltlardan foydalaning.
- Jihzi asosga mahkamlab turuvchi boltlarni har doim mahkam torting.
- Ruxsat etilgan ishlab haroratlarini oshirmang. Agar boshqa holat ko'rsatilmagan bo'lsa, bu jihaz normal sharoitda ishlaghha mo'ljallangan (atrofdaqi harorat 25°C).
- Bino ichida foydalanishga mo'ljallangan jihazlarni tozalash uchun quruq matodan foydalaning. Hech qanday abraziv moddalar yoki ertimarlardan foydalanmang. Suyuqlik va elektr qismlari o'rnatishda kontakt bo'lishining oldini oling.
- Belgilangan quvvat darajasi va yorug'lik oqimining o'qiymati +/- 5% ga farq qilishi mumkin.
- Jihzi o'rnatish yoki ishlatishga doir foydalanuvchi qo'llanmalarining eng oxirgi versiyalari distribyutorning quyidagi veb-saytida mavjud: [www.gtv.com.pl](http://www.gtv.com.pl).

Ishlab chiqaruvchining javobgarligi qurilmaning qo'llanmaga mos kelmaydigan tarzda o'rnatilishi, ruxsatsiz shaxsilar tomonidan ta'mirlash yoki o'zgaritilishi, mexanik shikastlanishlar hamda elektr tarmoq'idagi kuchlanish o'zgarishlari natijasida yuzaga kelgan nosozliklarni o'z ichiga olmaydi. Ishlab chiqaruvchi qurilmaning noto'g'ri (ushbu qo'llanma bilan mos kelmaydigan) ishlatilishi natijasida kelib chiqqan zarar va yo'qotishlar uchun javobgar emas. Har qanday konstruktiv yoki texnik o'zgarish ishlab chiqaruvchining javobgarligini istisno qiladi. Ishlab chiqaruvchining javobgarligi qurilmaning ishlatishiga tegishlidir. Kimyoviy yoki jismoniy jarayonlar (qarish, sarg'ayish, rang o'zgarishi, xiralashish va hokazo) natijasida yuzaga kelgan paramet o'zgarishlari kafolat davlatlarga asos bo'lmaydi.

Kimyoviy yoki fizik jarayonlar natijasida parametrlarning o'zgarishi (ekirish, sarg'ayish, rang o'zgarishi, yarqirashning yo'qolishi va boshqalar) uchun kafolat berilmaydi. Ushbu mahsulot Yevropa Ittifoqi qonunchiligidan kelib chiqadigan talablarga javob beradi Siz bu haqda [www.gtv.com.pl](http://www.gtv.com.pl) saytida va muvofiqlik deklaratsiyasida batafsil ma'lumotga ega bo'lasiz."