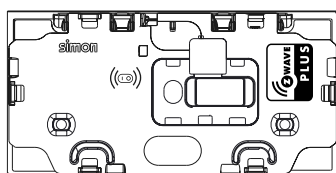
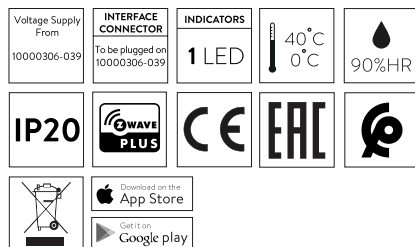


simon

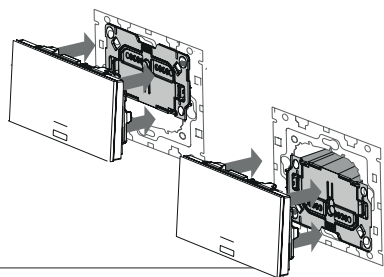
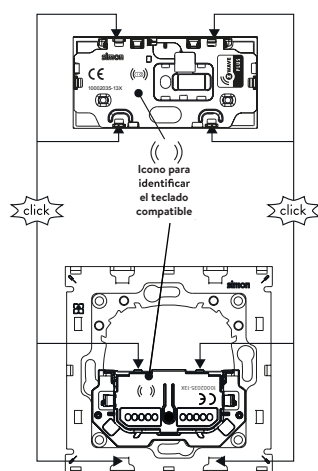


1000X035-XXX

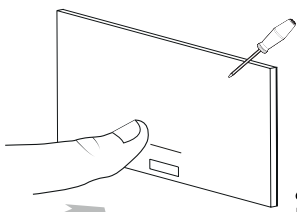
Características técnicas



INSTALACIÓN



⚠
Quite la alimentación del 10000306-039 antes de conectar la tecla.



⚠
Para desmontar es necesario el uso de herramienta aplicada en las zonas marcadas.

DESCRIPCIÓN

Una vez conectado a 10000306-039, esta tecla permite el control de cargas o dispositivos via Z-Wave mediante comandos Basic Set.

USO DE TECLADO Y RESPUESTAS

SUCESO	ACCIÓN TECLADO	ESTADO DEL EQUIPO	FEEDBACK LEDS	ACTUACIÓN DEL EQUIPO
	No presionado		- OFF (Referencia a la tabla de configuración punto 1 y 12) - Tecla no incluida en una red Z-Wave, intermitencia de 2seg. - Error, intermitencia de 0,1 seg.	
Tocar área táctil	Detecta tacto	Desasociado	LED central realiza Intermitencia de 0,1 seg. durante 2 segundos.	
		Asociado a 1 dispositivo Simon	Se Activa el LED Central durante 5 segundos.	Se consulta el estado de la carga (mediante Configuration Get Param 21). Mientras no se reciba el report del dispositivo asociado no se conoce el estado del control asociado.
		Asociado a 1 dispositivo No Simon	Se Activa el LED Central durante 5 segundos.	Se consulta el estado de la carga (mediante Basic Get). Mientras no se reciba el report del dispositivo asociado no se conoce el estado del control asociado.
		Asociado a n>1 dispositivos	Se Activa el LED Central durante 5 segundos	La propia Tecla decide el estado de los controles asociados según el último valor enviado.
Pulsar tecla	Pulso breve (<2s)	El asociado es Inactivo	El LED central permanece activo 5 segundos	Se envía Basic Set 0xFF al dispositivo asociado
		El asociado es Activo	El LED central se desactiva	Se envía Basic Set 0x00 al dispositivo asociado
		No Se conoce el estado del control asociado		Si no se había realizado la consulta del estado del control asociado, se realiza esta consulta. Una vez se obtiene el valor, este se invierte y se realiza un feedback de los LEDs según lo establecido en las dos filas anteriores.
		Desasociado	LED central realiza Intermitencia durante 5 segundos	
Añadir/ asociar o eliminar de la red Z-Wave	Pulsación larga 2s<t<10s		LED central parpadea hasta liberar pulsación	El dispositivo envía un Node Info para incluirse o excluirse de la red Z-Wave
Asociar/ Desasociar	Pulsación larga 2s<t<10s		LED central parpadea lento durante el tiempo de asociación (15 segundos).	Cada vez que se reciba un Node Info de un equipo de la misma red Z-Wave la tecla asociará el equipo a su grupo de control (en caso de no tenerlo incluido) o lo desasociará (en caso de tenerlo).
Restablecer valores de fábrica. **	Pulsación larga t>30s		LED central se enciende durante 2,5 seg.	Se vuelve al estado de fábrica.

* Algunas de las funciones o respuestas pueden cambiar en función de los parámetros de configuración.

** Por favor, utilice este procedimiento sólo cuando el controlador primario de la red está ausente o de lo contrario inoperable.

CONFORMIDAD CON PROTOCOLO Z-WAVE

Este producto se puede incluir y gestionar en una red Z-Wave, trabajando con dispositivos y aplicaciones certificados Z-Wave de otros fabricantes. Todos los dispositivos que no vayan a baterías actúan como repetidores dentro de la red Z-Wave con el fin de incrementar la fiabilidad de la red.

ESPECIFICACIONES Z-WAVE

ESPECIFICACIÓN DEL DISPOSITIVO Z-WAVE	
Tipo de dispositivo	WALL_CONTROLLER
Tipo de dispositivo genérico	GENERIC_TYPE_WALL_CONTROLLER
Tipo de dispositivo específico	SPECIFIC_TYPE_BASIC_WALL_CONTROLLER
Tipo de función	ROLE_TYPE_SLAVE_ALWAYS_ON

COMMAND CLASSES CONTROLADAS	
COMMAND_CLASS_MANUFACTURER_SPECIFIC_V2	
COMMAND_CLASS_BASIC_V1	
COMMAND_CLASS_ASSOCIATION_V2	
COMMAND_CLASS_CONFIGURATION_V2	
COMMAND_CLASS_CENTRAL_SCENE_V2	
COMMAND_CLASS_SWITCH_BINARY_V1	

COMMAND CLASSES SOPORTADAS	
COMMAND_CLASS_ZWAVEPLUS_INFO_V2	
COMMAND_CLASS_VERSION_V2	
COMMAND_CLASS_MANUFACTURER_SPECIFIC_V2	
COMMAND_CLASS_BASIC_V1	
COMMAND_CLASS_ASSOCIATION_GRP_INFO_V3	
COMMAND_CLASS_POWERLEVEL_V1	
COMMAND_CLASS_CONFIGURATION_V2	
COMMAND_CLASS_DEVICE_RESET_LOCALLY_V1	
COMMAND_CLASS_FIRMWARE_UPDATE_MD_V4	
COMMAND_CLASS_CENTRAL_SCENE_V2	
COMMAND_CLASS_ASSOCIATION_V2	
COMMAND_CLASS_SWITCH_BINARY_V1	

GRUPOS DE ASOCIACIÓN

Grupo	Grupo 1 (Lifeline) -> Nombre "LIFELINE"
Número de dispositivos	3
Reports Automáticos	Al resetear el modulo z-Wave se envía un DEVICE- RESET-LOCALLY-NOTIFICATION. Al realizar una pulsación sin tener nodos asociados al grupo de control se notifica mediante un CENTRAL_SCENE_NOTIFICATION

Grupo	Grupo 2 (Control) -> Nombre "CTRL"
Número de dispositivos	20
Acciones	Durante el proceso de Asociación o cuando un Association Set es recibido: CC Manufacturer Specific, Manufacturer Specific Get: (para conocer el fabricante) CC Association, Association Set: (revise el parámetro 28 para conocer más acerca de como se emplea este comando). CC Association, Association Remove: (revise el parámetro 28 para conocer más acerca de cómo se emplea este comando). CC Configuration, Configuration Set Param 1, 0xFF -> Cuando se inicia el proceso de Asociación se envía este Configuration Set a todos los dispositivos Simon asociados para identificar los dispositivos que forman parte del grupo. CC Configuration, Configuration Set Param 1, 0x00 -> Cuando finaliza el proceso de Asociación este Configuration Set se envía a todos los dispositivos Simon asociados. CC Configuration, Configuration Set Param 1, 0xFF -> Enviado cuando un Nuevo dispositivo es asociado mediante el proceso de Asociación y este es un dispositivo Simon. CC Configuration, Configuration Set Param 1, 0x00 -> Enviado cuando un dispositivo es desasociado mediante el proceso de Asociación y este es un dispositivo Simon. Cuando el área táctil es activada o cuando se pulsa sin haber detección en el área táctil: CC Configuration, Configuration Get, Param 21 -> Enviado si el parámetro 28 tiene valor 0x00, solo hay 1 dispositivo asociado y este es un dispositivo Simon. Usado para conocer el estado del dispositivo asociado. CC Basic, Basic Get -> Enviado si el parámetro 28 tiene valor 0x00, solo hay 1 dispositivo asociado y este es un dispositivo NO Simon. Usado para conocer el estado del dispositivo asociado. Se manda a los nodos asociados tras una pulsación para cambiar su estado: Valor: 0xFF para activar / 0x00 para desactivar Se retransmite a los nodos asociados al recibir por Z-Wave un BASIC_SET. COMMAND_CLASS_BINARY_SET Se retransmite a los nodos asociados al recibir por Z-Wave un BINARY_SET.

CONFIGURACIONES

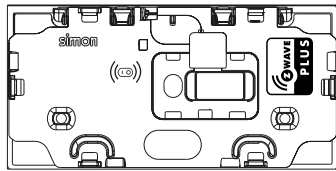
NOMBRE	TAMAÑO	VALOR
1 LED central	1	0x00 -> Apaga el LED (valor por defecto) 0xFF -> Enciende el LED.
12 Estado LED en reposo	1	0x00 -> LED apagado (Valor por defecto) 0xFF -> LED encendido al 20% del nivel máximo
13 Bloquear entrada	1	0x00 -> Desbloquea la actuación sobre la carga. (Valor por defecto) 0xFF -> Bloquea la actuación sobre la carga.
15 Restaurar valores (Solo escritura)	2	0x9867 -> Parámetros, Grupos y estado Z-Wave se restauran a los valores por defecto. 0x4312 -> Los parámetros, a excepción del Bloquear Pulsación Larga se restauran a los valores por defecto.
18 Bloqueo asociación manual	1	0x0 -> Desbloqueo (Valor por defecto) 0xFF -> Bloqueo
19 Acción al Pulsar	1	0 -> (Valor por defecto) Al pulsar <2seg se conmuta entre apagado y encendido (en función del estado del control asociado) enviando un Basic Set a 0x00 o 0xFF a los nodos asociados. 1 -> Al pulsar t<2seg siempre se activa la carga enviando un Basic Set a 0xFF a los nodos asociados 2 -> Al pulsar t<2seg siempre se desactiva la carga enviando un Basic Set a 0x00 a los nodos asociados 4 -> Al pulsar 0seg<t<2seg siempre se activa la carga enviando un Basic Set a 0xFF a los nodos asociados. Al pulsar 2seg<t<10seg siempre se Desactiva la carga enviando un Basic Set a 0x00 a los nodos asociados. *No envía Node Info ni parpadea el LED central.
20 Identificar (Solo escritura)	1	0xFF -> La tecla activa una intermitencia en el LED central durante 5 segundos.
21 Estado del dispositivo (Solo lectura)	2	B0 -> 0x00 Si la carga esta desactivada 0x01 Si la carga esta activada. B1 -> 0x00 Carga desactivada 0xFF Carga activa.
27 Bloquear Pulsación Larga	1	0x00 -> La pulsación larga funciona según lo descrito anteriormente. (Valor por defecto) 0xFF -> La pulsación de 2s<t<10s no envía Node Info La pulsación de t>30s restaura los parámetros de configuración excepto Bloquear Pulsación Larga y envía un Node Info.
28 Consultar al detectar Touch	1	0x00 -> (En caso de que solo se controle 1 dispositivo) Al detectar Touch se realiza la consulta del estado del dispositivo controlado 0xFF -> (Valor por Defecto) (En caso de que solo se controle 1 dispositivo) Se escucha el estado del dispositivo y no se lanza una consulta al detectar touch. Cuando cambia el número de dispositivos asociados y en algún momento previo o posterior a la asociación hay un solo dispositivo Simon asociado, la tecla realizará un Association Set o Remove para conocer el estado de la carga en todo momento o evitar el envío de tramas innecesarias. Cuando su valor es 0xFF y se añade un dispositivo: -Si se pasa de 0 a 1 o de 2 a 1 dispositivos y este es Simon, se envía un Association Set al grupo 2 del dispositivo controlado. (En caso de no ser dispositivo Simon realice esta asociación manualmente) -Si se pasa de 1 a 0 o de 1 a 2 dispositivos y el primer dispositivo es Simon, se envía un Association Remove al grupo 2 del primer dispositivo del grupo controlado. (En caso de no ser dispositivo Simon elimine esta asociación manualmente)
29 Habilitar reports automáticos CENTRAL_SCENE	1	0x00 -> Habilita la CC Central Scene Notification cuando no hay nodos asociados al grupo de control e inhibe la señalización de error al pulsar t<2s si no hay nodos asociados. 0xFF -> Habilita la señalización de error al pulsar t<2s si no hay nodos asociados.

⚠ Estas configuraciones no son restablecidas a los valores por defecto cuando el dispositivo es eliminado de la red. Únicamente COMMAND_CLASS_DEVICE_RESET_LOCALLY -> DEVICE_RESET_LOCALLY_NOTIFICATION será enviado para informar que el nodo ha sido eliminado de la red, pero mantendrá las configuraciones establecidas.

Para restaurar las configuraciones realice una de las siguientes acciones:

- Command CONFIGURATION SET con default bit a 1 al escribir cada configuración.
- Realice una pulsación larga de 30 segundos o envíe un CONFIGURATION SET con el parámetro 15 y el valor adecuado.

simon

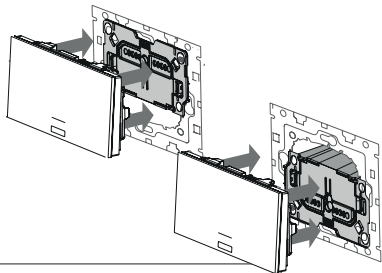
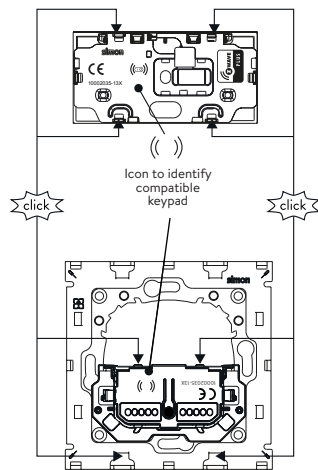


1000X035-XXX

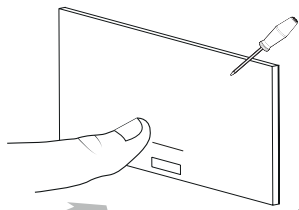
Technical characteristics



INSTALLATION



⚠ Unpower 10000306-039 before key connection.



ON/OFF

⚠ To remove it is necessary to use a tool applied in the marked areas.

DESCRIPTION

Once plugged to 10000306-039 this key permits the control of loads or devices, via Basic Set Commands.

KEYPAD USE & FEEDBACKS

EVENT	KEYPAD ACTION	DEVICE ESTATUS	FEEDBACK LEDS	DEVICE ACTUATION
	No pressed		- OFF (Reference setting point I and I2) - Key not associated with a Z-Wave network: intermittent of 2sec. - Error: intermittent of 0.1sec.	
Activate touch area	Touch detected	Not Associated	Central LED blinks ntermittent of 0.1sec. for 5 seconds	
		Associated to 1 Simon device	Central lights up 5 seconds.	Key consults the associated control via (Configuration Get Param 21). While controlled device report is not received the key will set the controlled device on Unknown state.
		Associated to 1 non Simon device	Central lights up 5 seconds.	Key consults the associated control via (Basic Get). While controlled device report is not received the key will set the controlled device on Unknown state.
		Associated to n>1 devices	Central lights up 5 seconds.	The Key decides the Control state according its last sent value.
Press key	Short press (t<2s)	Controlled device status is known and OFF	Central LED up 5 seconds.	Basic Set with value 0xFF is sent to associated device
		Controlled device status is known and ON	Central LED turns OFF	Basic Set with value 0x00 is sent to associated device
		Controlled device status is unknown		If controlled device status is not asked yet, Key will consult the its status and will toggle it and give the feedback as described on the 2 previous rows.
		Not Associated	Central LED blinks for 5 seconds	
Add/Remove from Z-Wave	Long press 2s<t<10s		Central LED blinks after key release	Device sends a Node Info to be added or removed into or from a Z-Wave network
Associate/Disassociate	Long press 2s<t<10s		Central LED blinks slow for Association Time (15 seconds).	Each time a Node Info is received from a device of the same network, the key will associate this device to its control Group (if it wasn't already in) or Disassociate (if device was in).
Reset default **	Long press t>30s		OK LED light up for 2.5 sec.	Reset to default state.

* Some of the functions can be changed depending on the configuration parameters.

** Please use this procedure only when the network primary controller is missing or otherwise inoperable.

Z-WAVE COMPLIANCE

This product can be included and operated in any Z-Wave network with other Z-Wave certified devices from other manufacturers and/or other applications. All non-battery operated nodes within the network will act as repeaters regardless of vendor to increase reliability of the network.

Z-WAVE SPECIFICATIONS

Z-WAVE DEVICE SPECIFICATION	
Device Type	WALL_CONTROLLER
Generic Device Type	GENERIC_TYPE_WALL_CONTROLLER
Specific Device Type	SPECIFIC_TYPE_BASIC_WALL_CONTROLLER
Role Type	ROLE_TYPE_SLAVE_ALWAYS_ON

CONTROLLER COMMAND CLASSES	
COMMAND_CLASS_MANUFACTURER_SPECIFIC_V2	
COMMAND_CLASS_BASIC_V1	
COMMAND_CLASS_ASSOCIATION_V2	
COMMAND_CLASS_CONFIGURATION_V2	
COMMAND_CLASS_CENTRAL_SCENE_V2	
COMMAND_CLASS_SWITCH_BINARY_V1	

SUPPORTED COMMAND CLASSES	
COMMAND_CLASS_ZWAVEPLUS_INFO_V2	
COMMAND_CLASS_VERSION_V2	
COMMAND_CLASS_MANUFACTURER_SPECIFIC_V2	
COMMAND_CLASS_BASIC_V1	
COMMAND_CLASS_ASSOCIATION_GRP_INFO_V3	
COMMAND_CLASS_POWERLEVEL_V1	
COMMAND_CLASS_CONFIGURATION_V2	
COMMAND_CLASS_DEVICE_RESET_LOCALLY_V1	
COMMAND_CLASS_FIRMWARE_UPDATE_MD_V4	
COMMAND_CLASS_CENTRAL_SCENE_V2	
COMMAND_CLASS_ASSOCIATION_V2	
COMMAND_CLASS_SWITCH_BINARY_V1	

ASSOCIATION GROUPS

Groups	Group 1 (Lifeline) -> Name "LIFELINE"
Max. devices in Group	3
Automatic reports	After reset the Z-Wave module, a DEVICE-RESET-LOCALLY-NOTIFICATION is sent. Pressing without having nodes associated with the control group is notified by a CENTRAL_SCENE_NOTIFICATION

Groups	Group 1 (Control) -> Name "CTRL"
Max. devices in Group	20
Actions	During Association process or then Association Set is received CC Manufacturer Specific, Manufacturer Specific Get: (to discover manufacturer) CC Association, Association Set: (review param 28 to know more about this command use). CC Association, Association Remove: (review param 28 to know more about this command use). CC Configuration, Configuration Set Param 1, 0xFF -> when association process is started this Configuration Set will be sent to all Simon devices in group to identify devices involved in this group. CC Configuration, Configuration Set Param 1, 0x00 -> when association process is finished this Configuration Set will be sent to all Simon devices in group to identify devices involved in this group. CC Configuration, Configuration Set Param 1, 0xFF -> Sent when a new device is associated thought association process and this device is a Simon device. CC Configuration, Configuration Set Param 1, 0x00 -> Sent when a device is disassociated thought association process and this device is a Simon device. When Touch area is detected o key is pressed without touch area detection: CC Configuration, Configuration Get, Param 21 -> Sent if param 28 value is 0x00, there is only 1 device is associated and it is a Simon device. Used to know the associated device state. CC Basic, Basic Get -> Sent if param 28 value is 0x00, there is only 1 device is associated and it is not a Simon device. Used to know the associated device state. COMMAND_CLASS_BASIC_SET It is sent to the associated nodes after a push to change its state: Value: 0xFF to enable / 0x00 to disable It is relayed to the associated nodes when Z-Wave receives a BASIC_SET. COMMAND_CLASS_BINARY_SET It is relayed to the associated nodes when Z-Wave receives a BINARY_SET.

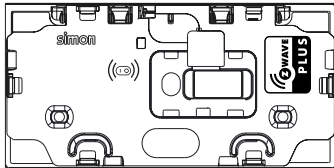
CONFIGURATION

NAME	SIZE	VALUE
1 Association LED	1	0x00 -> Turns the LED OFF (Default value) 0xFF -> Turns the LED ON
12 Behavior of LED in Repose	1	0x00 -> LED OFF (Default value) 0xFF -> LED on at 20% of maximum level
13 Lock Input	1	0x00 -> Unlock the direct control of load. (Default value) 0xFF -> Lock the direct control of load.
15 Reset Default (Write Only)	2	0x9867 -> Parameters, Groups, and Z-Wave status are restored to default value. 0x4312 -> Parameters, except Lock long press are restored to default.
18 Manual association lock	1	0x00 -> Unblocked (Default value) 0xFF -> Blocked
19 Press Action	1	0 -> (Default value) Pressing t < 2sec switches between on and off (depending on the status of the associated control) by sending a Basic Set to 0x00 or 0xFF to the associated nodes. 1 -> Pressing t < 2sec always activates the load by sending a Basic Set to 0xFF to the associated nodes 2 -> Pressing t < 2sec always deactivates the load by sending a Basic Set to 0x00 to the associated nodes 4 -> Pressing 0sec < t < 2sec always activates the load by sending a Basic Set to 0xFF to the associated nodes. Pressing 2sec < t < 10sec always The load is deactivated by sending a Basic Set to 0x00 to the associated nodes. * Does not send Node Info nor does the central LED flash.
20 Identify (Write only)	1	0xFF -> The central LED blinks for 5 seconds in order to identify the device.
21 Device State (Read Only)	2	B0 -> 0x00 Load is OFF 0xFF Load is ON B1 -> 0x00 Load is OFF 0xFF Load is ON
27 Lock long press	1	0x00 Long press works as described previously.(Default value) 0xFF Long press of 2s<t<10s don't send the Node Info Long press of t>30s Parameters, except Lock long press are restored to default and device sends a Node Info.
28 Consult on Touch detection	1	0x00 -> (if there is 1 Associated device) when Touch is detected, controlled device state will be consult. (Default) 0xFF -> (if there is 1 Associated device) when Touch is detected, controlled device state is not consulted. When Associated devices number is changed and before or after association there is 1 Simon's device, the key will perform an Association Set o Remove to be informed about controlled device state or reduce the traffic on Z-Wave network. When the param value is 0xFF and one device is associated: -Si associated devices goes from 0 to 1 or from 2 to 1 and it is a Simon device, the Key will send an Association Set to the Device group 2. (If it is not a Simon's device please associate them manually) -If associated devices goes from 1 to 0 or from 1 to 2 and the first device is a Simon device, The key Send an Association Remove to group 2 of the first device. (If it is not a Simon's device please disassociate them manually)
29 Enable automatic reporting CENTRAL_SCENE	1	0x00 -> Enables CC Central Scene Notification when there are no nodes associated with the control group and Inhibits error signaling by pressing t < 2s if there are no associated nodes. 0xFF -> Enables error signaling by pressing t < 2s if there are no associated nodes.

⚠ All These configurations are not restored to default when device is removed from network. COMMAND_CLASS_DEVICE_RESET_LOCALLY -> DEVICE_RESET_LOCALLY_NOTIFICATION will be sent to inform controller that node has been removed from network, but the device will keep the current configurations.
To restore the configurations values, please perform one of these actions:
- Use Command CONFIGURATION SET with default bit to 1 for each configuration parameter.
- Perform Reset Default Action via keypad pressing or Configuration command Default.

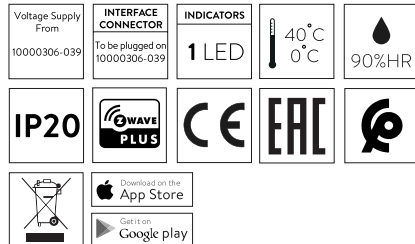
simon

simon

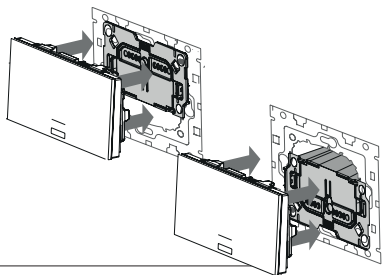
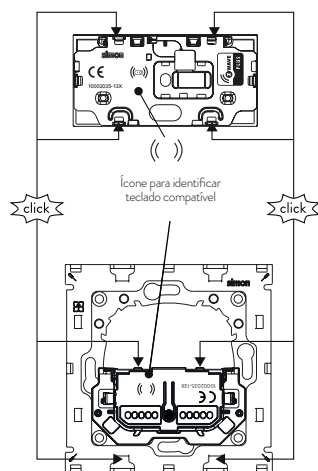


1000X035-XXX

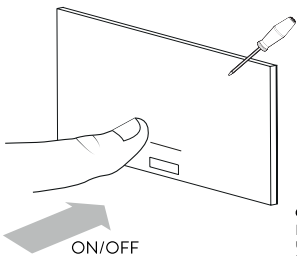
Características técnicas



INSTALAÇÃO



! Desligar alimentação de 10000306-039 antes da ligação das teclas.



Para remover é necessário utilizar uma ferramenta aplicada nas áreas marcadas.

DESCRIÇÃO

Quando ligado a 10000306-039, esta tecla permite o controlo de cargas ou dispositivo através de comandos de conjunto básico.

UTILIZAÇÃO DO TECLADO E FEEDBACKS

EVENTO	AÇÃO DO TECLADO	ESTADO DO DISPOSITIVO	FEEDBACK DOS LED	AÇÃO DO DISPOSITIVO
	Não pressionado		- OFF (Ponto de regulação de referência 1 e 12) - Tecla não associada a uma rede Z-Wave: intermitente durante 2 s. - Erro: intermitente durante 0,1 s.	
Ativar área tátil	Toque detetado	Não associado	LED central pisca de forma intermitente de 0,1s durante 5 segundos	
		Associado a 1 dispositivo Simon	Central acende durante 5 segundos.	A tecla consulta o controlo associado através de (Configuration Get Param 21). Quando o relatório do dispositivo controlado não é recebido, a tecla vai definir o dispositivo controlado para o estado desconhecido.
		Associado a 1 dispositivo não Simon	Central acende durante 5 segundos.	A tecla consulta o controlo associado através de (Basic Get). Quando o relatório do dispositivo controlado não é recebido, a tecla vai definir o dispositivo controlado para o estado desconhecido.
		Associado a n>1 dispositivos	Central acende durante 5 segundos.	A tecla decide o estado de controlo de acordo com o último valor enviado.
Pressionar tecla	Pressionar rapidamente (durante t < 2 s)	Estado do dispositivo controlado é conhecido e OFF	LED central acende durante 5 segundos.	Conjunto básico com valor 0xFF é enviado para o dispositivo associado
		Estado do dispositivo controlado é conhecido e ON	Central LED turns OFF	Conjunto básico com valor 0x00 é enviado para o dispositivo associado
		Estado do dispositivo é desconhecido		Se o estado do dispositivo controlado ainda não tiver sido solicitado, a tecla vai consultar o seu estado, ativá-lo e dar feedback conforme descrito nas 2 linhas anteriores.
		Não associado	LED central pisca durante 5 segundos	
Adicionar/ Remover da Z-Wave	Pressionar longamente durante 2 s < t < 10 s		LED central pisca após libertar a tecla	O dispositivo envia a informação de nó a ser adicionada ou removida para ou de uma rede Z-Wave
Associar/ Desassociar	Pressionar longamente durante 2 s < t < 10 s		LED central pisca lentamente para o tempo de associação (15 segundos).	De cada vez que a informação de nó é recebida de um dispositivo na mesma rede, a tecla vai associar este dispositivo ao seu grupo de controlo (se ainda não o estiver) ou desassociar (se o dispositivo estiver associado).
Repór para predefinição	Pressionar longamente durante t > 30 s		LED OK acende durante 2,5 s.	Repór para o estado predefinido.

* Algumas das funções podem ser mudadas dependendo dos parâmetros de configuração.

CONFORMIDADE Z-WAVE

Este produto pode ser incluído e operado em qualquer rede Z-Wave, com outros dispositivos certificados Z-Wave de outros fabricantes e/ou outras aplicações. Todos os nós operados sem bateria dentro da rede vão funcionar como repetidores, independentemente do fornecedor, para aumentar a fiabilidade da rede.

ESPECIFICAÇÕES Z-WAVE

ESPECIFICAÇÃO DO DISPOSITIVO Z-WAVE	
Tipo de dispositivo	WALL_CONTROLLER
Tipo de dispositivo genérico	GENERIC_TYPE_WALL_CONTROLLER
Tipo de dispositivo específico	SPECIFIC_TYPE_BASIC_WALL_CONTROLLER
Tipo de função	ROLE_TYPE_SLAVE_ALWAYS_ON

CLASSES DE COMANDO DE CONTROLADOR	
COMMAND_CLASS_MANUFACTURER_SPECIFIC_V2	
COMMAND_CLASS_BASIC_V1	
COMMAND_CLASS_ASSOCIATION_V2	
COMMAND_CLASS_CONFIGURATION_V2	
COMMAND_CLASS_CENTRAL_SCENE_V2	
COMMAND_CLASS_SWITCH_BINARY_V1	

CLASSES DE COMANDO SUPORTADAS	
COMMAND_CLASS_ZWAVEPLUS_INFO_V2	
COMMAND_CLASS_VERSION_V2	
COMMAND_CLASS_MANUFACTURER_SPECIFIC_V2	
COMMAND_CLASS_BASIC_V1	
COMMAND_CLASS_ASSOCIATION_GRP_INFO_V3	
COMMAND_CLASS_POWERLEVEL_V1	
COMMAND_CLASS_CONFIGURATION_V2	
COMMAND_CLASS_DEVICE_RESET_LOCALLY_V1	
COMMAND_CLASS_FIRMWARE_UPDATE_MD_V4	
COMMAND_CLASS_CENTRAL_SCENE_V2	
COMMAND_CLASS_ASSOCIATION_V2	
COMMAND_CLASS_SWITCH_BINARY_V1	

GRUPOS DE ASSOCIAÇÃO

Groups	Grupo 1 (LIFELINE) -> Nome "LIFELINE"
Max. devices in Group	3
Automatic reports	Após repor o módulo de Z-Wave, uma DEVICE_RESET_LOCALLY_NOTIFICATION é enviada. Pressionar sem ter nós associados aos grupos de controlo é notificado através de uma CENTRAL_SCENE_NOTIFICATION

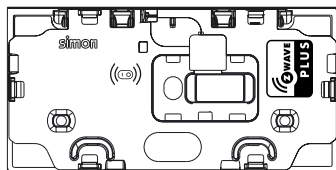
Groups	Grupo 1 (Controlo) -> Nome "CTRL"
Máx de dispositivos no grupo	20
Ações	Durante o processo de associação ou quando a criação de associação é recebida Especifico ao fabricante CC, obter fabricante específico: (para descobrir o fabricante) Associação CC, criação de associação: (análise o parâmetro 28 para saber mais sobre a utilização deste comando). Associação CC, remover associação: (análise o parâmetro 28 para saber mais sobre a utilização deste comando). CC Configuration, Configuration Set Param 1, 0xFF -> quando o processo de associação é iniciado, esta criação de configuração vai ser enviada para todos os dispositivos Simon no grupo para identificar os dispositivos envolvidos neste grupo. CC Configuration, Configuration Set Param 1, 0x00 -> quando o processo de associação é concluído esta criação de configuração vai ser enviada para todos os dispositivos Simon no grupo para identificar os dispositivos envolvidos neste grupo. CC Configuration, Configuration Set Param 1, 0xFF -> Enviado quando um novo dispositivo é associado através do processo de associação e este dispositivo é um dispositivo Simon. CC Configuration, Configuration Set Param 1, 0x00 -> Enviado quando um dispositivo é desassociado através do processo de associação e este dispositivo é um dispositivo Simon. Quando a área tátil é detetada ou a tecla é pressionada sem deteção da área tátil: CC Configuration, Configuration Get Param 21 -> Enviado se o valor do parâmetro 28 for 0x00, existir apenas 1 dispositivo associado e se tratar de um dispositivo Simon. Utilizado para saber o estado do dispositivo associado. CC Basic, Basic Get -> Enviado se o valor do parâmetro 28 for 0x00, existir apenas 1 dispositivo associado e não se tratar de um dispositivo Simon. Utilizado para saber o estado do dispositivo associado. COMMAND_CLASS_BASIC_SET É enviado para nós associados após pressionar para alterar o seu estado: Valor: 0xFF para ativar/0x00 para desativar É transmitido para os nós associados quando a Z-Wave recebe um BASIC_SET. COMMAND_CLASS_BINARY_SET É transmitido para os nós associados quando a Z-Wave recebe um BINARY_SET.

CONFIGURAÇÃO

NOME	TAMANHO	VALOR
1 LED de associação	1	0x00 -> Coloca o LED em OFF (valor predefinido) 0xFF -> Coloca o LED em ON
12 Comportamento do LED em repouso	1	0x00 -> LED OFF (Valor predefinido) 0xFF -> LED ligado a 20% do nível máximo
13 Bloquear Entradas	1	0x00 -> Desbloqueia o controlo direto da carga. (Valor predefinido) 0xFF -> Bloqueia o controlo direto da carga.
15 Repór para predefinição (Apenas escrita)	2	0x987 -> Estado de Z-Wave, grupos e parâmetros são restaurados para o valor predefinido. 0x432 -> Parâmetros, exceto bloquear pressionar longamente, são restaurados para a predefinição.
18 Bloqueio de associação manual	1	0x00 -> Desbloqueado (valor predefinido) 0xFF -> Bloqueado
19 Ação de pressionar	1	0 -> (Valor predefinido) Pressionar durante t < 2 s comuta Entre ON e OFF (dependendo do estado do controlo associado) enviando um conjunto básico para 0x00 ou 0xFF para nós associados. 1 -> Pressionar durante t < 2 s vai sempre ativar a carga ao enviar um conjunto básico para 0xFF para os nós associados 2 -> Pressionar durante t < 2 s vai sempre desativar a carga ao enviar um conjunto básico para 0x00 para os nós associados 4 -> Pressionar durante 0 s < t < 2 s vai sempre ativar a carga ao enviar um conjunto básico para 0xFF para os nós associados. Pressionar durante 2 s < t < 10 s A carga é desativada enviando um conjunto básico para 0x00 para os nós associados. * Não envia informação de nó e o LED central não pisca.
20 Identificar (Apenas escrita)	1	0xFF -> O LED central pisca durante 5 segundos para identificar o dispositivo.
21 Estado do dispositivo (Apenas leitura)	2	B0 -> 0x00 Carga está OFF 0xFF Carga está ON B1 -> 0x00 Carga está OFF 0xFF Carga está ON
27 Bloquear pressionar longamente	1	0x00 Pressionar longamente funciona conforme descrito previamente. (Valor predefinido) 0xFF Ao pressionar longamente durante 2 s < t < 10 s não envia informação de nó Ao pressionar longamente durante t > 30 s, os parâmetros, exceto bloquear pressionar longamente são restaurados para a predefinição e o dispositivo envia a informação de nó.
28 Consultar ao detetar o toque	1	0x00 -> (se existir 1 dispositivo associado) quando o toque é detetado, o estado do dispositivo de controlo vai ser consultado. (Predefinido) 0xFF -> (se existir 1 dispositivo associado) quando o toque é detetado, o estado do dispositivo de controlo não vai ser consultado. Quando o número de dispositivos associados é alterado e antes ou depois da associação existe 1 dispositivo da Simon, a tecla vai efetuar uma remoção ou criação de associação para ser informada relativamente ao estado do dispositivo ou reduzir o tráfego na rede Z-Wave. Quando o valor de parâmetro é 0xFF e um dispositivo está associado: - Se os dispositivos associados passarem de 0 a 1 ou de 2 a 1 e se tratar de um dispositivo da Simon, a tecla vai enviar uma criação de associação para o grupo de dispositivo 2. (Caso não se trate de um dispositivo da Simon, deve associá-lo manualmente) - Se os dispositivos associados passarem de 1 a 0 ou de 1 a 2 e o primeiro dispositivo for um dispositivo da Simon, a tecla vai enviar uma remoção de associação para o grupo 2 do primeiro dispositivo. (Caso não se trate de um dispositivo da Simon, deve desassociá-lo manualmente)
29 Ativar criação automática de CENTRAL_SCENE	1	0x00 -> Ativa a notificação de cena central CC quando não existem nós associados ao grupo de controlo e inibe a sinalização de erros ao pressionar durante t < 2 s se não existirem nós associados. 0xFF -> Ativa a sinalização de erros ao pressionar durante t < 2 s se não existirem nós associados.

! Todas estas configurações não são repostas para a predefinição quando o dispositivo é removido da rede. COMMAND_CLASS_DEVICE_RESET_LOCALLY -> DEVICE_RESET_LOCALLY_NOTIFICATION vai ser enviado para informar o controlador que o nó foi removido da rede, mas o dispositivo vai manter todas as configurações atuais. Para restaurar os valores de configuração efetue uma destas ações:
- Utilize o comando CONFIGURATION SET com bit predefinido a 1 para cada parâmetro de configuração.
- Efetue a ação repor predefinição pressionando o teclado ou o comando de configuração predefinido.

simon



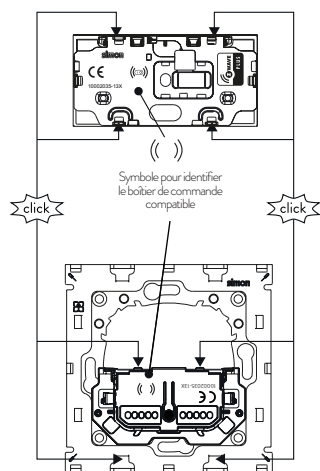
1000X035-XXX

Caractéristiques techniques

Voltage Supply From 10000306-039	INTERFACE CONNECTOR To be plugged on 10000306-039	INDICATORS 1 LED	40°C 0°C	90%HR
-------------------------------------	--	---------------------	-------------	-------



INSTALLATION



DESCRIPTION

Une fois connectée à 10000306-039, cette clé permet de contrôler des charges ou des appareils via des commandes basiques de réglage.

UTILISATION DU CLAVIER ET RÉTROACTIONS

ÉVÈNEMENT	ACTION CLAVIER	ÉTAT DU DISPOSITIF	LED DE RÉTROACTION	ACTION DU DISPOSITIF
	Aucune pression		- Désactivé (points de réglage de référence 1 et 12) - Clé non associée à un réseau Z-Wave : intermittence de 2 s. - Erreur : intermittence de 0,1 s.	
Activer la zone tactile	d'une touche détectée	Non associé	La LED centrale clignote par intermittence de 0,1 s durant 5 s.	
		Associé à 1 dispositif Simon	Le voyant central s'allume 5 secondes.	La clé consulte le contrôle associé via « Configuration Get Param 21 ». Tant que le rapport du dispositif contrôlé n'est pas reçu, la clé considère le dispositif contrôlé comme « Inconnu ».
		Associé à 1 dispositif non Simon	Le voyant central s'allume 5 secondes.	La clé consulte le contrôle associé via « Basic Get ». Tant que le rapport du dispositif contrôlé n'est pas reçu, la clé considère le dispositif contrôlé comme « Inconnu ».
	Associé à n > 1 dispositifs	Le voyant central s'allume 5 secondes.	La clé décide de l'état du contrôle en fonction de la dernière valeur envoyée.	
Appuyer sur la touche	Appui bref (t < 2 s)	L'état du dispositif contrôlé est connu et désactivé	La LED centrale s'allume 5 secondes.	Basic Set avec la valeur 0xFF est envoyé au dispositif associé
		L'état du dispositif contrôlé est connu et activé	La LED centrale s'éteint	Basic Set avec la valeur 0x00 est envoyé au dispositif associé
		L'état du dispositif contrôlé est inconnu	La LED centrale clignote 5 s	Si l'état du dispositif contrôlé n'est pas encore demandé, la clé va consulter son état, le basculer et envoyer une rétroaction comme décrit aux 2 lignes précédentes.
Ajout/retrait depuis Z-Wave	Appui long 2s < t < 10 s		La LED centrale clignote après un relâchement de la touche	Le dispositif envoie une information sur le nœud à ajouter ou à supprimer dans ou depuis un réseau Z-Wave
Associer/dissocier	Appui long 2s < t < 10 s		La LED centrale clignote lentement durant la période d'association (15 s).	Chaque fois qu'une information sur un nœud est reçue d'un dispositif du même réseau, la clé associe ce dispositif à son groupe de contrôle (s'il ne s'y trouve pas déjà) ou le dissocie (s'il le dispositif est présent).
Réinitialisation par défaut	Appui long t > 30 s		La LED « OK » s'allume durant 2,5 s	Réinitialisation à la configuration par défaut.

*Certaines fonctions peuvent être modifiées en fonction des paramètres de configuration.

CONFORMITÉ Z-WAVE

Ce produit peut être inclus et utilisé dans tout réseau Z-Wave, conjointement avec d'autres dispositifs certifiés Z-Wave d'autres fabricants et/ou d'autres applications. Tous les nœuds du réseau ne fonctionnant pas sur batterie agiront comme des répéteurs, quel qu'en soit le fournisseur, pour accroître la fiabilité du réseau.

SPÉCIFICATIONS Z-WAVE

SPÉCIFICATIONS DU DISPOSITIF Z-WAVE	
Type de dispositif	WALL_CONTROLLER
Type de dispositif générique	GENERIC_TYPE_WALL_CONTROLLER
Type de dispositif spécifique	SPECIFIC_TYPE_BASIC_WALL_CONTROLLER
Type de rôle	ROLE_TYPE_SLAVE_ALWAYS_ON

CLASSES DE COMMANDES DU CONTRÔLEUR	
COMMAND_CLASS_MANUFACTURER_SPECIFIC_V2	COMMAND_CLASS_CONFIGURATION_V2
COMMAND_CLASS_BASIC_V1	COMMAND_CLASS_CENTRAL_SCENE_V2
COMMAND_CLASS_ASSOCIATION_V2	COMMAND_CLASS_SWITCH_BINARY_V1
COMMAND_CLASS_CONFIGURATION_V2	
COMMAND_CLASS_CENTRAL_SCENE_V2	
COMMAND_CLASS_ASSOCIATION_V2	
COMMAND_CLASS_SWITCH_BINARY_V1	

CLASSES DE COMMANDES COMPATIBLES	
COMMAND_CLASS_ZWAVEPLUS_INFO_V2	COMMAND_CLASS_CONFIGURATION_V2
COMMAND_CLASS_VERSION_V2	COMMAND_CLASS_CENTRAL_SCENE_V2
COMMAND_CLASS_MANUFACTURER_SPECIFIC_V2	COMMAND_CLASS_SWITCH_BINARY_V1
COMMAND_CLASS_BASIC_V1	
COMMAND_CLASS_ASSOCIATION_GRP_INFO_V3	
COMMAND_CLASS_POWERLEVEL_V1	
COMMAND_CLASS_CONFIGURATION_V2	
COMMAND_CLASS_DEVICE_RESET_LOCALLY_V1	
COMMAND_CLASS_FIRMWARE_UPDATE_MD_V4	
COMMAND_CLASS_CENTRAL_SCENE_V2	
COMMAND_CLASS_ASSOCIATION_V2	
COMMAND_CLASS_SWITCH_BINARY_V1	

GROUPES D'ASSOCIATIONS

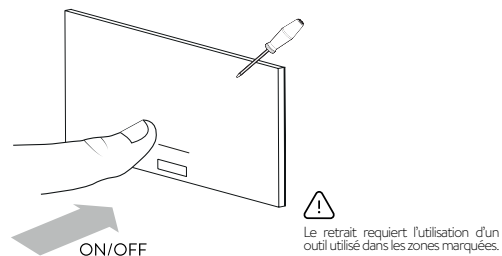
Groupes	Groupe1(Lifeline)-> Nom « LIFELINE »
Nombre max. de dispositifs par groupe	3
Rapports automatiques	Après réinitialisation du module Z-Wave, un message DEVICE_RESET_LOCALLY_NOTIFICATION est envoyé. CENTRAL_SCENE_NOTIFICATION signale une pression sans avoir de nœuds associés au groupe de contrôle.

Groupes	Groupe1(Contrôle)-> Nom « CTRL »
Nombre max. de dispositifs par groupe	20
Actions	Durant le processus d'association ou lorsque le réglage d'association est reçu CC Manufacturer Specific, Manufacturer Specific Get : (pour trouver le fabricant) CC Association, Association Set : (consultez le paramètre 28 pour en savoir plus sur l'utilisation de cette commande). CC Association, Association Remove : (consultez le paramètre 28 pour en savoir plus sur l'utilisation de cette commande). CC Configuration, Configuration Set Param 1, 0xFF -> Lorsque le processus d'association est lancé, cet ensemble de configurations est envoyé à tous les dispositifs Simon du groupe afin d'identifier les dispositifs impliqués dans ce groupe. CC Configuration, Configuration Set Param 1, 0x00 -> Lorsque le processus d'association est fini, cet ensemble de configurations est envoyé à tous les dispositifs Simon du groupe afin d'identifier les dispositifs impliqués dans ce groupe. CC Configuration, Configuration Set Param 1, 0xFF -> Envoyé lorsqu'un nouveau dispositif est associé via un processus d'association et qu'il s'agit d'un dispositif Simon. CC Configuration, Configuration Set Param 1, 0x00 -> Envoyé lorsqu'un dispositif est dissocié via un processus d'association et qu'il s'agit d'un dispositif Simon. Lorsque la zone tactile est détectée, la touche a été enfoncée sans détection depuis la zone tactile : CC Configuration, Configuration Get, Param 21 -> Envoyé à la valeur du paramètre 28 est 0x00, un seul dispositif est associé et il s'agit d'un dispositif Simon. Utilisé pour connaître l'état du dispositif associé. CC Basic, Basic Get -> Envoyé si la valeur du paramètre 28 est 0x00, un seul dispositif est associé et il ne s'agit pas d'un dispositif Simon. Utilisé pour connaître l'état du dispositif associé. COMMAND_CLASS_BASIC_SET est envoyé aux nœuds associés après une pression pour changer son état : Valeur : 0xFF pour activer / 0x00 pour désactiver Il est relayé aux nœuds associés lorsque Z-Wave reçoit un BASIC_SET. COMMAND_CLASS_BINARY_SET est envoyé aux nœuds associés lorsque Z-Wave reçoit un BINARY_SET.

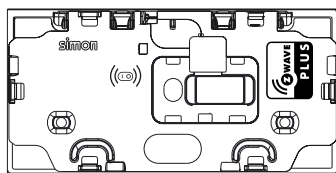
CONFIGURATION

NOM	TAILLE	VALEUR
1 LED d'association	1	0x00 -> Éteint la LED (valeur par défaut) 0xFF -> Allume la LED
12 Comportement de la LED au repos	1	0x00 -> LED éteinte (valeur par défaut) 0xFF -> LED allumée à 20 % de son niveau maximum
13 Blocage de l'entrée	1	0x00 -> Débloque le contrôle direct de la charge. (Valeur par défaut) 0xFF -> Bloque le contrôle direct de la charge.
15 Réinitialisation par défaut (écriture seule)	2	0x9867 -> Les valeurs par défaut des états de Z-Wave, des paramètres et des groupes sont rétablies aux valeurs par défaut. 0x4312 -> Les valeurs par défaut des paramètres sont rétablies, à l'exception du blocage par longue pression.
18 Blocage manuel d'association	1	0x00 -> Débloquée (valeur par défaut) 0xFF -> Bloquée
19 Pression	1	0 -> (valeur par défaut) Appuyer sur t < 2 s commute entre activée/désactivée (selon l'état du contrôle associé) en envoyant un Basic Set à 0x00 ou 0xFF aux nœuds associés. 1 -> Appuyer sur t < 2 s active toujours la charge en envoyant un Basic Set à 0xFF aux nœuds associés 2 -> Appuyer sur t < 2 s désactive toujours la charge en envoyant un Basic Set à 0x00 aux nœuds associés 4 -> Appuyer sur t entre 0 et 2 s active toujours la charge en envoyant un Basic Set à 0xFF aux nœuds associés. Appuyer sur t entre 2 et 10 s désactive toujours la charge en envoyant un Basic Set à 0x00 aux nœuds associés. *N'envoie pas d'informations sur le nœud et ne fait pas clignoter la LED centrale.
20 Identification (écriture seule)	1	0x00 Une pression longue opère comme décrit précédemment (valeur par défaut).
21 État du dispositif (lecture seule)	2	B0 -> 0x00 La charge est désactivée 0xFF La charge est activée B1 -> 0x00 La charge est désactivée 0xFF La charge est activée
27 Blocage longue pression	1	0x00 Une pression longue opère comme décrit précédemment (valeur par défaut). 0xFF Une longue pression de « t » comprise entre 2 et 10 s renvoie pas d'informations sur les nœuds. Après une longue pression de t > 30 s, les valeurs par défaut des paramètres sont rétablies, à l'exception du blocage par longue pression, et le dispositif envoie une information sur le nœud.
28 Consultation lors d'une détection de pression	1	0x00 -> (si 1 dispositif est associé) lorsqu'une pression est détectée, l'état du dispositif contrôlé est consulté (par défaut). 0xFF -> (si 1 dispositif est associé) lorsqu'une pression est détectée, l'état du dispositif contrôlé n'est pas consulté. Lorsque le numéro du dispositif associé est modifié et qu'avant ou après l'association il y a 1 dispositif Simon, la clé effectue un « Association Set or Remove » pour être informée de l'état du dispositif contrôlé ou pour réduire le trafic sur le réseau Z-Wave. Lorsque la valeur du paramètre est 0xFF et qu'un seul dispositif est associé : - Si les dispositifs associés passent de 0 à 1 ou de 2 à 1 et qu'il s'agit d'un dispositif Simon ; la clé envoie un Association Set au groupe 2 de dispositifs (s'il ne s'agit pas d'un dispositif Simon, associez-le manuellement). - Si les dispositifs associés passent de 1 à 0 ou de 1 à 2 et que le premier dispositif est un dispositif Simon ; la clé envoie un Association Remove au groupe 2 du premier dispositif (s'il ne s'agit pas d'un dispositif Simon, dissociez-le manuellement).
29 Active les rapports automatiques CENTRAL_SCENE	1	0x00 -> Active la CC Central Scene Notification lorsqu'il n'y a pas de nœuds associés au groupe de contrôle, et empêche la signalisation d'erreur en appuyant sur t < 2 s. S'il n'y a pas de nœuds associés, 0xFF -> Active la signalisation d'erreur en appuyant sur t < 2 s. S'il n'y a pas de nœuds associés.

⚠ Les valeurs par défaut de ces réglages ne sont pas rétablies lorsque le dispositif est retiré du réseau. COMMAND_CLASS_DEVICE_RESET_LOCALLY -> DEVICE_RESET_LOCALLY_NOTIFICATION sera envoyé pour informer le contrôleur que le nœud a été supprimé du réseau, mais le dispositif conservera sa configuration actuelle. Pour restaurer les valeurs de configuration, veuillez effectuer l'une des opérations suivantes :
- Utilisez la commande CONFIGURATION SET avec le bit défini par défaut à 1 pour chaque paramètre de configuration.
- Effectuez une action de réinitialisation par défaut en appuyant sur le clavier ou sur Configuration command Default.



simon



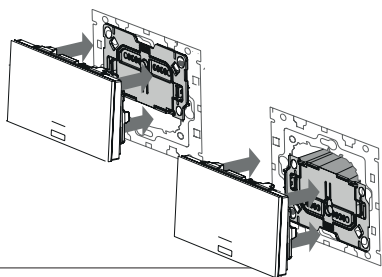
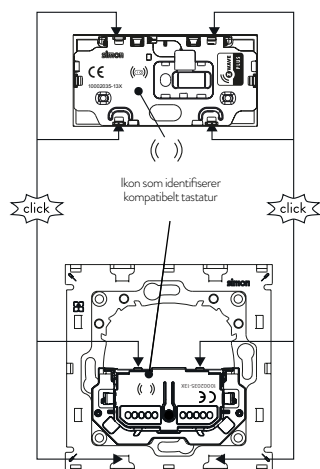
1000x035-XXX

Parametry techniczne

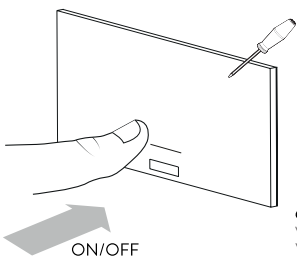
Voltage Supply From 10000306-039	INTERFACE CONNECTOR To be plugged on 10000306-039	INDICATORS 1 LED	40°C 0°C	90%HR
-------------------------------------	---	---------------------	-------------	-------



MONTAŻ



⚠ 10000306-039 skal kobles fra strøm før tasten kobles til.



ON/OFF

⚠ Ved demontering må det brukes et verktøy på de markerte områdene

BESKRIVELSE

Når den er plugget inn i 10000306-039, kan denne tasten brukes til kontroll av last eller enheten, via Basic Set-kommandoer.

TASTATUR – BRUK OG TILBAKEMELDINGER

HENDELSE	TASTATUR-HANDLING	ENHETS-STATUS	TILBAKEMELDINGS-LED-ER	KGANGSETTING AV ENHET
	Ikke trykket		- AV (referanseinnstillingspunkt 1 og 12) - Tast ikke tilknyttet et Z-Wave-nettverk: blink på 2 s. - Feil: blink på 0,1 s.	
Aktiver berøringsområdet	Berøring registrert	Ikke tilknyttet	Midtre LED blinker med blink på 0,1 s i 5 sekunder	
		Tilknyttet 1 Simon-enhet	Midtre lyser i 5 sekunder.	Tasten konsulterer tilknyttet kontroll via (Configuration Get Param 21). Så lenge rapport for kontrollert enhets ikke er mottatt, vil tasten stille den kontrollerte enheten inn på ukjent status.
		Tilknyttet 1 enhet som ikke er fra Simon	Midtre lyser i 5 sekunder.	Tasten konsulterer tilknyttet kontroll via (Basic Get). Så lenge kontrollert enhets rapport ikke er mottatt, vil tasten stille den kontrollerte enheten inn på ukjent status.
		Tilknyttet n > 1 enheter	Midtre lyser i 5 sekunder.	Tasten avgjør kontrollstatusen i henhold til siste sendte verdi
Trykk på tasten	Kort trykk (t < 2 s)	Kontrollert enhets status er kjent og AV	Midtre LED lyser i 5 sekunder.	Basic Set med verdi 0xFF sendes til tilknyttet enhet
		Kontrollert enhets status er kjent og PÅ	Midtre LED slås AV	Basic Set med verdi 0x00 sendes til tilknyttet enhet
		Kontrollert enhets status er ukjent		Hvis status for kontrollert enhet ikke er forespurt ennå, vil tasten forespørre status og veksle den og gi tilbakemelding som beskrevet på 2 foregående rader.
		Ikke tilknyttet	Midtre LED blinker i 5 sekunder	
Legg til / fjern fra Z-Wave	Langt trykk 2 s < t < 10 s		Midtre LED blinker etter at tasten slippes	Enheten sender en nodeinfo om at den skal legges til eller fjernes fra et Z-Wave-nettverk.
Tilknytt / Opphev tilknytning	Langt trykk 2 s < t < 10 s		Midtre LED blinker sakte i tilknytningstid (15 sekunder).	Hver gang en nodeinfo mottas fra en enhet i samme nettverk, vil tasten tilknytte denne enheten til dens kontrollgruppe (hvis den ikke allerede er med i den) eller oppheve tilknytningen (hvis enheten var med i gruppen).
Tilbakestill standard	Langt trykk t > 30 s		OK-LED lyser i 2,5 s.	Tilbakestill til standard status.

* Enkelte av funksjonene kan endres avhengig av konfigurasjonsparametrene.

SAMSVAR MED Z-WAVE

Dette produktet kan inkluderes i og styres i et hvilket som helst Z-Wave-nettverk med andre Z-Wave-sertifiserte enheter fra andre produsenter og applikasjoner. Alle ikke-batteridrevne noder i nettverket vil fungere som repetere uavhengig av produsent, for å øke nettverkets pålitelighet.

SPESIFIKASJONER FOR Z-WAVE

SPESIFIKASJON FOR Z-WAVE-ENHETEN	
Enhetsstype	WALL_CONTROLLER
Generell enhetsstype	GENERIC_TYPE_WALL_CONTROLLER
Spesifikk enhetsstype	SPECIFIC_TYPE_BASIC_WALL_CONTROLLER
Rollestype	ROLE_TYPE_SLAVE_ALWAYS_ON

KONTROLLKOMMANDOKLASSE	
COMMAND_CLASS_MANUFACTURER_SPECIFIC_V2	
COMMAND_CLASS_BASIC_V1	
COMMAND_CLASS_ASSOCIATION_V2	
COMMAND_CLASS_CONFIGURATION_V2	
COMMAND_CLASS_CENTRAL_SCENE_V2	
COMMAND_CLASS_SWITCH_BINARY_V1	

STØTTEDE KOMMANDOKLASSE	
COMMAND_CLASS_ZWAVEPLUS_INFO_V2	
COMMAND_CLASS_VERSION_V2	
COMMAND_CLASS_MANUFACTURER_SPECIFIC_V2	
COMMAND_CLASS_BASIC_V1	
COMMAND_CLASS_ASSOCIATION_GRP_INFO_V3	
COMMAND_CLASS_POWERLEVEL_V1	
COMMAND_CLASS_CONFIGURATION_V2	
COMMAND_CLASS_DEVICE_RESET_LOCALLY_V1	
COMMAND_CLASS_FIRMWARE_UPDATE_MD_V4	
COMMAND_CLASS_CENTRAL_SCENE_V2	
COMMAND_CLASS_ASSOCIATION_V2	
COMMAND_CLASS_SWITCH_BINARY_V1	

TILKNYTNINGSGRUPPER

Grupper	Gruppe 1 (Lifeline) -> Navn "LIFELINE"
Maks. enheter i gruppe	3
Automatiske rapporter	Etter tilbakestilling av Z-Wave-modulen sendes en DEVICE-RESET-LOCALLY-NOTIFICATION. Trykk uten at det er noder tilknyttet kontrollgruppen varsles med CENTRAL_SCENE_NOTIFICATION

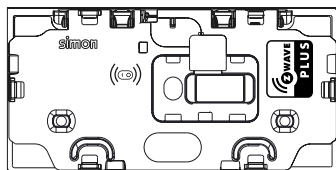
Grupper	Gruppe 1 (kontroll) -> Navn "CTRL"
Maks. enheter i gruppe	20
Handlinger	Under tilknytningsprosessen eller når Association Set er mottatt CC Manufacturer Specific, Manufacturer Specific Get; (for å se produsent) CC Association, Association Set; (se param 28 for mer informasjon om denne kommandobruken). CC Association, Association Remove; (se param 28 for mer informasjon om denne kommandobruken). CC Configuration, Configuration Set Param 1, 0xFF -> når tilknytningsprosessen startes, vil denne Configuration Set bli sendt til alle Simon-enheter i gruppen for å identifisere enheter som er involvert i gruppen. CC Configuration, Configuration Set Param 1, 0x00 -> når tilknytningsprosessen avsluttes, vil denne Configuration Set bli sendt til alle Simon-enheter i gruppen for å identifisere enheter som er involvert i gruppen. CC Configuration, Configuration Set Param 1, 0xFF -> Sendes når en ny enhet tilknyttes gjennom tilknytningsprosessen og denne enheten er en Simon-enhet. CC Configuration, Configuration Set Param 1, 0x00 -> Sendes når en ny enhets tilknytning oppheves gjennom tilknytningsprosessen og denne enheten er en Simon-enhet. Når berøringsområdet registreres eller tast trykkes uten registrering av berøringsområdet: CC Configuration, Configuration Get Param 21 -> Sendes hvis verdien til param 28 er 0x00, det kan er 1 tilknyttet enhet og det er en enhet fra Simon. Brukes for å vite den tilknyttede enhets status. CC Basic, Basic Get -> Sendes hvis verdi for param 28 er 0x00, det bare er 1 tilknyttet enhet og det ikke er en enhet fra Simon. Brukes for å vite den tilknyttede enhets status. COMMAND_CLASS_BASIC_SET Sendes til tilknyttede noder etter et trykk for å endre status: Verdi: 0xFF for å aktivere / 0x00 for å deaktivere Den sendes videre til de tilknyttede nodene når Z-Wave mottar en BASIC_SET. COMMAND_CLASS_BINARY_SET Den sendes videre til de tilknyttede nodene når Z-Wave mottar en BINARY_SET.

KONFIGURASJON

NAVN	STØRRELSE	VERDI
1 Tilknytnings-LED	1	0x00 -> Slår LED AV (standardverdi) 0xFF -> Slår LED PÅ
12 LED-atferd i hvilemodus	1	0x00 -> LED AV (standardverdi) 0xFF -> LED på med 20 % av maksimalnivå
13 Lås input	1	0x00 -> Lås opp direkte kontroll av last. (Standardverdi) 0xFF -> Lås direkte kontroll av last.
15 Tilbakestill standard (Kun skrive)	2	0x9867 -> Parametere, grupper og Z-Wave-status tilbakestilles til standardverdi. 0x4312 -> Parametere, unntatt Lås langt trykk, tilbakestilles til standard.
18 Manuell tilknytningslås	1	0x00 -> Ublokkert (standardverdi) 0xFF -> Blokkert
19 Trykkfunksjon	1	0 -> (Standardverdi) Trykk t < 2 s brytere. Mellom på og av (avhengig av status for den tilknyttede kontrollen) ved å sende Basic Set til 0x00 eller 0xFF til de tilknyttede nodene. 1 -> Trykk på t < 2 s aktiverer alltid lasten ved å sende en Basic Set til 0xFF til de tilknyttede nodene 2 -> Trykk på t < 2 s deaktiverer alltid lasten ved å sende en Basic Set til 0x00 til de tilknyttede nodene 4 -> Trykk på 0 s < t < 2 s aktiverer alltid lasten ved å sende en Basic Set til 0xFF til de tilknyttede nodene. Trykk på 2 s < t < 10 s alltid Lasten deaktiveres ved å sende en Basic Set til 0x00 til de tilknyttede nodene. * Sender ikke nodeinfo og midtre LED blinker ikke.
20 Identifiser (Kun skrive)	1	0xFF -> Midtre LED blinker i 5 sekunder for å identifisere enheten.
21 Enhetsstatus (Kun lese)	2	B0 -> 0x00 Last er AV 0xFF Last er PÅ B1 -> 0x00 Last er AV 0xFF Last er PÅ
27 Lås langt trykk	1	0x00 Langt trykk virker som beskrevet tidligere. (Standardverdi) 0xFF Langt trykk på 2 s < t < 10 s sender ikke nodeinfo Langt trykk på t > 30 s Parametere, unntatt Lås langt trykk, tilbakestilles til standard og enheten sender nodeinfo.
28 Konsulter ved registrering av Berøring	1	0x00 -> (hvis det er 1 tilknyttet enhet) når berøring registreres, vil den kontrollerte enhets status konsulteres. (Standard) 0xFF -> (hvis det er 1 tilknyttet enhet) når berøring registreres, vil den kontrollerte enhets status ikke konsulteres. Når antall tilknyttede enheter endres og det for eller etter tilknytning er 1 enhet fra Simon, vil tasten utføre en oppretting eller fjerning av tilknytning for å få informasjon om den kontrollerte enhets status eller redusere trafikken på Z-Wave-nettverket. Når parameterverdien er 0xFF og én enhet er tilknyttet: -Hvis tilknyttede enheter går fra 0 til 1 eller fra 2 til 1 og det er en Simon-enhet, vil tasten sende en Association Set til enhetsgruppe 2. (Hvis det ikke er en enhet fra Simon, må tilknytningen gjøres manuelt) -Hvis tilknyttede enheter går fra 1 til 0 eller fra 1 til 2 og den første enheten er en Simon-enhet, vil tasten sende en Association Remove til gruppe 2 for den første enheten. (Hvis det ikke er en enhet fra Simon, må tilknytningen oppheves manuelt)
28 Aktiver automatisk rapportering CENTRAL_SCENE	1	0x00 -> Aktiverer CC Central Scene Notification når det ikke er noder tilknyttet kontrollgruppen og hindrer feilsignal ved å trykke t < 2 s hvis det ikke er tilknyttede noder. 0xFF -> Aktiverer feilsignal ved å trykke t < 2 s hvis det ikke er tilknyttede noder.

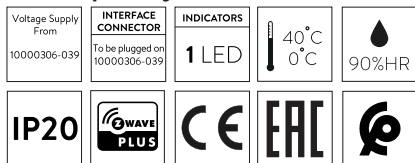
⚠ Alle disse konfigurasjonene vil ikke bli tilbakestilt til standardverdier når enheten fjernes fra nettverket. COMMAND_CLASS_DEVICE_RESET_LOCALLY -> DEVICE_RESET_LOCALLY_NOTIFICATION vil bli sendt for å informere kontrolleren om at noden er fjernet fra nettverket, men enheten vil beholde de nåværende konfigurasjonene. For å gjenopprette konfigurasjonsverdiene, utfør en av disse handlingene:
- Bruk kommandoen CONFIGURATION SET med standardbit 1 for hver konfigurasjons parameter.
- Utfør tilbakestilling til standardhandling ved å trykke på tastaturet eller med konfigurasjonskommandoen Standard.

simon

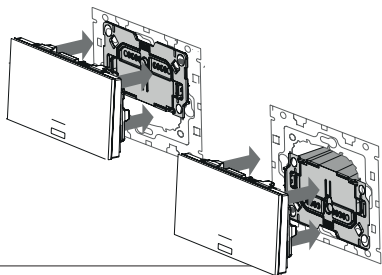
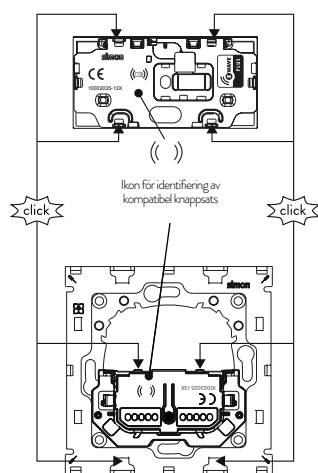


1000X035-XXX

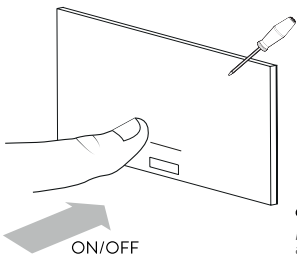
Tekniska specifikasjoner



MONTERING



Bryt strömmen till 10000306-039 innan vippan ansluts.



Måste användas med ett verktyg som appliceras på markerade områden

BESKRIVNING

Efter anslutning till 10000306-039 ger denna nyckel kontroll över belastningar och enheter, via Basic Set-kommandon.

ANVÄNDNING AV KNAPPSATS OCH RESPONS

HÄNDELSE	KNAPPSATS ÅTGÄRD	ENHETS-STATUS	LAMPORNAS RESPONS	ENHETSAKTIVERING
	Ej intryckt		- AV (referensinställningspunkter 1 och 12) - Nyckel inte ansluten till ett Z-Wave-nätverk; intermittens på 2 sek. - Fel intermittens på 0,1 sek.	
Aktivera pekområdet	Pekning detekterad	Inte ansluten	Mittlampan blinkar med intermittens på 0,1 sek. i 5 sekunder	
		Ansluten till en Simon-enhet	Mittlampan lyser i 5 sekunder.	Nyckel frågar ut ansluten kontroll via (Configuration Get Param 20). Så länge den kontrollerade enheten inte mottar nyckel, ställer nyckeln in den kontrollerade enheten på ökänt tillstånd.
		Ansluten till en icke Simon-enhet	Mittlampan lyser i 5 sekunder.	Nyckel frågar ut ansluten kontroll via (Basic Get). Så länge den kontrollerade enheten inte mottar nyckel, ställer nyckeln in den kontrollerade enheten på ökänt tillstånd.
		Ansluten till n>1 enheter	Mittlampan lyser i 5 sekunder.	Nyckel avgör kontrollens tillstånd enligt sista sända värde
Tryck på knappen	Kort tryckning (<2 s)	Den kontrollerade enhetens status är känd och AV	Mittlampan lyser i 5 sekunder.	Basic Set med värde 0xFF skickas till ansluten enhet
		Den kontrollerade enhetens status är känd och PÅ	Mittlampan släcks	Basic Set med värde 0x00 skickas till ansluten enhet
		Den kontrollerade enhetens status är ökad		Om den kontrollerade enhetens status inte utfrågats, frågar nyckeln ut dess status, skiftar den och återkopplar såsom beskrivs i föregående två rader.
		Inte ansluten	Mittlampan blinkar i 5 sekunder	
Lägg till/ta bort från Z-Wave	Lång tryckning 2-10 s		Mittlampan blinkar när knappen släpps	Enheten skickar nodinfo som ska läggas till eller tas bort från ett Z-Wave-nätverk.
Ansluta/bortkoppla	Lång tryckning 2-10 s		Mittlampan blinkar långsamt under anslutning (15 sekunder).	Varje gång nodinfo mottas från en enhet i samma nätverk ansluter nyckeln denna enhet till dess kontrollgrupp (om den inte redan var det) eller bortkopplar enheten (om den redan var ansluten).
Återställ standardvärde	Lång tryckning >30 s		OK-lampan lyser i 2,5 sek.	Återställ till standardtillståndet.

* Vissa funktioner kan variera beroende på konfigurationsparametrarna.

Z-WAVE EFTERLEVAND

Denna produkt kan ingå och hanteras i ett Z-Wave-nätverk, med Z-Wave-certifierade enheter från andra tillverkare och/eller andra applikationer. Alla ej batteridrivna noder inom nätverket fungerar som repeterare, oavsett leverantör, för att förbättra nätverkets stabilitet.

SPECIFIKATIONER FÖR Z-WAVE

SPECIFIKATIONER FÖR Z-WAVE-ENHETEN	
Enhetstyp	WALL_CONTROLLER
Generisk enhetstyp	GENERIC_TYPE_WALL_CONTROLLER
Specifik enhetstyp	SPECIFIC_TYPE_BASIC_WALL_CONTROLLER
Rolltyp	ROLE_TYPE_SLAVE_ALWAYS_ON

KOMMANDOKLASSER FÖR STYRENHET	
COMMAND_CLASS_MANUFACTURER_SPECIFIC_V2	
COMMAND_CLASS_BASIC_V1	
COMMAND_CLASS_ASSOCIATION_V2	
COMMAND_CLASS_CONFIGURATION_V2	
COMMAND_CLASS_CENTRAL_SCENE_V2	
COMMAND_CLASS_SWITCH_BINARY_V1	

KOMMANDOKLASSER SOM STÖDS	
COMMAND_CLASS_ZWAVEPLUS_INFO_V2	
COMMAND_CLASS_VERSION_V2	
COMMAND_CLASS_MANUFACTURER_SPECIFIC_V2	
COMMAND_CLASS_BASIC_V1	
COMMAND_CLASS_ASSOCIATION_GRP_INFO_V3	
COMMAND_CLASS_POWERLEVEL_V1	
COMMAND_CLASS_CONFIGURATION_V2	
COMMAND_CLASS_DEVICE_RESET_LOCALLY_V1	
COMMAND_CLASS_FIRMWARE_UPDATE_MD_V4	
COMMAND_CLASS_CENTRAL_SCENE_V2	
COMMAND_CLASS_ASSOCIATION_V2	
COMMAND_CLASS_SWITCH_BINARY_V1	

ANSLUTNINGSGRUPPER

Grupper	Grupp 1 (LifeLine) -> Namn "LIFELINE"
Max. enheter i grupp	3
Automatiska rapporter	Efter återställning av Z-Wave-modulen skickas en DEVICE-RESET-LOCALLY-NOTIFICATION. Tryck utan att noden ansluts till kontrollgruppen meddelas av en CENTRAL_SCENE_NOTIFICATION

Grupper	Grupp 1 (control) -> Namn "CTRL"
Max. enheter i grupp	20
Åtgärder	Under anslutning eller när anslutningsinställning mottas CC Manufacturer Specific, Manufacturer Specific Get (för att identifiera tillverkaren) CC Association, Association Set (granska param 28 för att veta mer om användningen av detta kommando). CC Association, Association Remove (granska param 28 för att veta mer om användningen av detta kommando). CC Configuration, Configuration Set Param 1, 0xFF -> När anslutningen inleds skickas denna konfigurationsinställning till alla Simon-enheter i gruppen för att identifiera enheterna i gruppen. CC Configuration, Configuration Set Param 1, 0x00 -> När anslutningen avslutas skickas denna konfigurationsinställning till alla Simon-enheter i gruppen för att identifiera enheterna i gruppen. CC Configuration, Configuration Set Param 1, 0xFF -> Skickas när en ny enhet ansluts via anslutningsprocessen och denna enhet är en Simon-enhet. CC Configuration, Configuration Set Param 1, 0x00 -> Skickas när en enhet bortkopplas via anslutningsprocessen och denna enhet är en Simon-enhet. När pekområdet avkänns eller knappen trycks utan avkänning av pekområdet: CC Configuration, Configuration Get, Param 21 -> Skickas om param 28-värdet är 0x00, det endast finns en ansluten enhet och det handlar om en Simon-enhet. Kände till den anslutna enhetens tillstånd. CC Basic, Basic Get -> Skickas om param 28-värdet är 0x00, det endast finns en ansluten enhet och det inte handlar om en Simon-enhet. Kände till den anslutna enhetens tillstånd. COMMAND_CLASS_BASIC_SET Skickas till anslutna noder efter tryck för att ändra dess tillstånd: Värde: 0xFF för att aktivera/0x00 för att avaktivera Överförs till anslutna noder när Z-Wave mottar en BASIC_SET. COMMAND_CLASS_BINARY_SET Överförs till anslutna noder när Z-Wave mottar en BINARY_SET.

KONFIGURATION

NAMN	STORLEK	VÄRDE
1 Anslutningslampa	1	0x00 -> Släcker lampa (standardvärde) 0xFF -> Tänder lampa
12 Lampans beteende i vila	1	0x00 -> Lampa AV (standardvärde) 0xFF -> Lampa på med 20 % av maxnivån
13 Läsning ingång	1	0x00 -> Läser upp direktstyring av belastningen. (Standardvärde) 0xFF -> Läser direktstyring av belastningen.
15 Återställ standardvärde (skrivminne)	2	0x9867 -> Parametrar, grupper och Z-Wave-status återställs till standardvärdena. 0x4312 -> Parametrar förutom Läsning lång tryckning återställs till standardvärdena.
18 Manuell anslutningsläs	1	0x00 -> Avblockerat (standardvärde) 0xFF -> Blockerat
19 Åtgärd vid tryckning	1	0 -> (standardvärde) Tryckning <2 sek. växlar mellan på och av (beroende på status för den anslutna kontrollen) genom att skicka en Basic Set på 0x00 eller 0xFF till anslutna noder. 1 -> Tryckning <2 sek. aktiverar alltid belastningen genom att skicka en Basic Set på 0xFF till anslutna noder. 2 -> Tryckning <2 sek. avaktiverar alltid belastningen genom att skicka en Basic Set på 0x00 till anslutna noder. 4 -> Tryckning 0-2 sek. aktiverar alltid belastningen genom att skicka en Basic Set på 0xFF till anslutna noder. Tryckning 2-10 sek. avaktiverar alltid belastningen genom att skicka en Basic Set på 0x00 till anslutna noder. * Skickar inte nodinfo och mittlampan blinkar inte.
20 Identifiera (skrivminne)	1	0xFF -> Mittlampan blinkar i 5 sekunder för att enheten ska kunna identifieras.
21 Enhetstillstånd (läsminne)	2	B0 -> 0x00 Belastning är AV 0xFF Belastning är PÅ B1 -> 0x00 Belastning är AV 0xFF Belastning är PÅ
27 Läsning lång tryckning	1	0x00 Lång tryckning fungerar såsom beskrivs ovan. (Standardvärde) 0xFF Lång tryckning på 2-10 sek. skickar inte nodinfo Lång tryckning >30 sek. Parametrar förutom Läsning lång tryckning återställs till standardvärdena och enheten skickar nodinfo.
28 Utfråga vid pekavkänning	1	0x00 -> (om det finns en ansluten enhet) när pekning avkänns utfrågas den kontrollerade enhetens status. (Standardvärde) 0xFF -> (om det finns en ansluten enhet) när pekning avkänns utfrågas inte den kontrollerade enhetens status. När antalet anslutna enheter ändras och om det finns en Simon-enhet innan eller efter anslutning, utför nyckeln en Association Set eller Association Remove för att veta den kontrollerade enhetens status eller minska trafiken på Z-Wave-nätverket. När parametervärdet är 0xFF och en enhet är ansluten: - Om de anslutna enheterna går från 0 till 1 eller från 2 till 1 och det finns en Simon-enhet, skickar nyckeln en Association Set till enhetsgrupp 2. (om det inte handlar om en Simon-enhet ska du ansluta dem manuellt) - Om de anslutna enheterna går från 1 till 0 eller från 1 till 2 och den första enheten är en Simon-enhet, skickar nyckeln en Association Remove till grupp 2 för den första enheten. (om det inte handlar om en Simon-enhet ska du bortkoppla dem manuellt)
28 Aktivera automatisk rapportering CENTRAL_SCENE	1	0x00 -> Aktiverar CC Central Scene Notification när inga noder är anslutna till kontrollgruppen och avstyrker fel signaler genom att trycka <2 sek. om inga anslutna noder finns. 0xFF -> Aktiverar fel signaler genom att trycka <2 sek. om inga anslutna noder finns.

Inte alla konfigurationer återställs till standardvärdena när enheten kopplas bort från nätverket. COMMAND_CLASS_DEVICE_RESET_LOCALLY -> DEVICE_RESET_LOCALLY_NOTIFICATION skickas för att meddela styrenheten att noden har kopplats bort från nätverket, men enheten behåller nuvarande konfigurationer. Utför en av följande åtgärder för att återställa konfigurationsvärdena:
- Använd kommandot CONFIGURATION SET med standardbit till 1 för varje konfigurationsparameter.
- Utför en återställning till standardvärden via knappsatsen eller konfigurationskommandot Default.

Po podłączeniu do urządzenia 10000306-039 przycisk ten umożliwia sterowanie obciążeniami lub urządzeniami za pomocą poleceń Basic Set.

UŻYWANIE KLAWIATURY I INFORMACJE ZWROTNE

ZDARZENIE	DZIAŁANIE KLAWIATURY	STATUS URZĄDZENIA	DIODY LED INFORMACJI ZWROTNYCH	URUCHAMIANIE URZĄDZENIA
	Nie naciśnięto		- WYŁĄCZONE (referencyjny punkt ustawienia 1 i 12) - Przycisk nie jest przypisany do sieci Z-Wave: miga co 2 sekundy. - Błąd: miga co 0,1 sekundy.	
Aktywacja powierzchni dotykowej	Wykryto dotknięcie	Nieprzypisane	Środkowa dioda LED miga co 0,1 sekundy przez 5 sekund	
		Przypisane do 1 urządzenia Simon	Środkowa dioda LED świeci przez 5 sekund.	Przycisk konsultuje przypisany sterownik za pomocą polecenia (Configuration Get Param 21). W przypadku nieotrzymania zgłoszenia sterowanego urządzenia przycisk ustawia sterowane urządzenie w stanie nieznanym.
		Przypisane do 1 urządzenia innego niż Simon	Środkowa dioda LED świeci przez 5 sekund.	Przycisk konsultuje przypisany sterownik za pomocą polecenia (Basic Get). W przypadku nieotrzymania zgłoszenia sterowanego urządzenia przycisk ustawia sterowane urządzenie w stanie nieznanym.
		Przypisane do więcej niż 1 urządzenia	Środkowa dioda LED świeci przez 5 sekund.	Przycisk decyduje o stanie sterowania zgodnie z ostatnią wysłaną wartością
Naciśnięcie przycisku	Krótkie naciśnięcie (poniżej 2 s)	Status sterowanego urządzenia jest znany, WYŁĄCZONE	Środkowa dioda LED świeci przez 5 sekund.	Do przypisanego urządzenia wysyłane jest polecenie Basic Set z wartością 0xFF
		Status sterowanego urządzenia jest znany, WŁĄCZONE	Środkowa dioda LED gaśnie	Do przypisanego urządzenia wysyłane jest polecenie Basic Set z wartością 0x00
		Status sterowanego urządzenia jest nieznan		Jeśli nie zostało wysłane jeszcze żądanie statusu sterowanego urządzenia, przycisk skonsultuje jego status i przełączy go oraz przekaże informację zwrotną w sposób opisany w 2 poprzednich wierszach.
		Nieprzypisane	Środkowa dioda LED miga przez 5 sekund	
Dodanie do/ usunięcie przycisku Z-Wave	Długie naciśnięcie przez 2-10 s		Środkowa dioda LED miga po zwolnieniu przycisku	Urządzenie wysyła ramkę Node Info, aby zostać dodane do lub usunięte z sieci Z-Wave
Przypisanie/ usunięcie przypisania	Długie naciśnięcie przez 2-10 s		Środkowa dioda LED miga powoli w czasie przypisywania (15 sekund).	Za każdym razem, gdy ramka Node Info jest odbierana od urządzenia w tej samej sieci, przycisk będzie przypisywać to urządzenie do jego grupy sterowania (jeśli nie było już w niej) lub usuwać jego przypisanie (jeśli urządzenie było już w niej).
Przywrócenie ustawień domyślnych	Długie naciśnięcie przez > 30 s		Dioda LED OK świeci przez 2,5 sekundy	Przywrócenie stanu domyślnego.

* Niektóre funkcje mogą zostać zmienione, w zależności od parametrów konfiguracji.

ZGODNOŚĆ Z SIECIAMI Z-WAVE

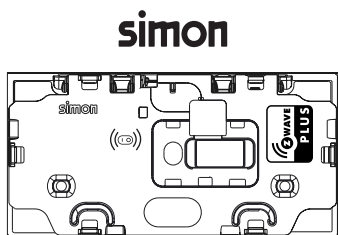
Ten produkt może być dołączany do dowolnej sieci Z-Wave i używany w niej z innymi urządzeniami z certyfikatem Z-Wave innych producentów i/lub w innych zastosowaniach. Wszystkie nie zasilane z baterii węzły w sieci będą działać jako wzmacniaki sygnału niezależnie od dostawy, aby zwiększyć niezawodność sieci.

SPECYFIKACJE SIECI Z-WAVE

SPECYFIKACJA URZĄDZENIA SIECI Z-WAVE	
Typ urządzenia	WALL_CONTROLLER
Ogólny typ urządzenia	GENERIC_TYPE_WALL_CONTROLLER
Wybrany typ urządzenia	SPECIFIC_TYPE_BASIC_WALL_CONTROLLER
Typ roli	ROLE_TYPE_SLAVE_ALWAYS_ON

KLASY POLECEŃ STEROWNIKA	
COMMAND_CLASS_MANUFACTURER_SPECIFIC_V2	COMMAND_CLASS_CONFIGURATION_V2
COMMAND_CLASS_BASIC_V1	COMMAND_CLASS_DEVICE_RESET_LOCALLY_V1
COMMAND_CLASS_ASSOCIATION_V2	COMMAND_CLASS_FIRMWARE_UPDATE_MD_V4
COMMAND_CLASS_CONFIGURATION_V2	COMMAND_CLASS_CENTRAL_SCENE_V2
COMMAND_CLASS_CENTRAL_SCENE_V2	COMMAND_CLASS_ASSOCIATION_V2
COMMAND_CLASS_SWITCH_BINARY_V1	COMMAND_CLASS_SWITCH_BINARY_V1

OBSŁUGIWANE KLASY POLECEŃ	
COMMAND_CLASS_ZWAVEPLUS_INFO_V2	COMMAND_CLASS_VERSION_V2
COMMAND_CLASS_MANUFACTURER_SPECIFIC_V2	COMMAND_CLASS_BASIC_V1
COMMAND_CLASS_BASIC_V1	COMMAND_CLASS_ASSOCIATION_GRP_INFO_V3
COMMAND_CLASS_ASSOCIATION_GRP_INFO_V3	COMMAND_CLASS_POWERLEVEL_V1
COMMAND_CLASS_POWERLEVEL_V1	COMMAND_CLASS_CONFIGURATION_V2
COMMAND_CLASS_CONFIGURATION_V2	COMMAND_CLASS_DEVICE_RESET_LOCALLY_V1
COMMAND_CLASS_DEVICE_RESET_LOCALLY_V1	COMMAND_CLASS_FIRMWARE_UPDATE_MD_V4
COMMAND_CLASS_FIRMWARE_UPDATE_MD_V4	COMMAND_CLASS_CENTRAL_SCENE_V2
COMMAND_CLASS_CENTRAL_SCENE_V2	COMMAND_CLASS_ASSOCIATION_V2
COMMAND_CLASS_ASSOCIATION_V2	COMMAND_CLASS_SWITCH_BINARY_V1
COMMAND_CLASS_SWITCH_BINARY_V1	

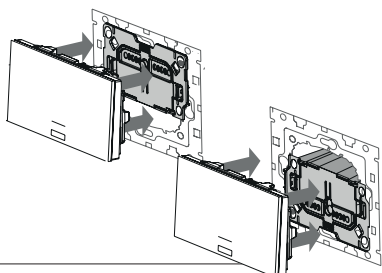
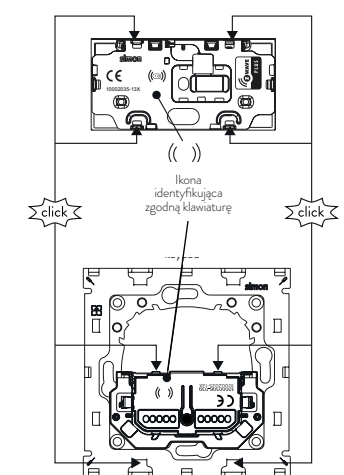


1000X035-XXX

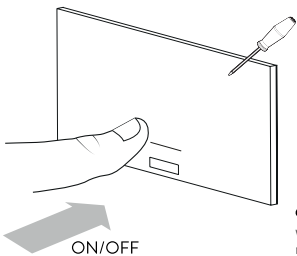
Teknisk specifikation



INSTALLATION



Odczytać 10000306-039 przed podłączeniem kluczyka.



W celu zdemontowania należy użyć narzędzia w zaznaczonych obszarach

GRUPY PRZYPISANIA

Grupy	Grupa 1 (linia sygnałowa) -> nazwa: „LIFELINE”
Maks. liczba urządzeń w grupie	3
Automatyczne raportowanie	Po zesłaniu modułu sieci Z-Wave wysyłane jest polecenie DEVICE_RESET_LOCALLY_NOTIFICATION. Naciśnięcie bez węgłów przypisanych do grupy sterowania jest zgłaszane za pomocą sygnału CENTRAL_SCENE_NOTIFICATION

Grupy	Grupa 1 (sterowanie) -> nazwa: „CTRL”
Maks. liczba urządzeń w grupie	20
Działania	Podczas procesu przypisywania lub po nim odbierane jest polecenie Association Set (CC Manufacturer Specific, Manufacturer Specific Get (w celu wykrycia producenta), CC Association, Association Set (więcej informacji o stosowaniu tego polecenia, patrz param 28), CC Association, Association Remove (więcej informacji o stosowaniu tego polecenia, patrz param 28), CC Configuration, Configuration Set Param 1, 0xFF -> po uruchomieniu procesu przypisywania to polecenie Configuration Set jest wysyłane do wszystkich urządzeń Simon w grupie w celu identyfikacji urządzeń należących do tej grupy. CC Configuration, Configuration Set Param 1, 0x00 -> po zakończeniu procesu przypisywania to polecenie Configuration Set jest wysyłane do wszystkich urządzeń Simon w grupie w celu identyfikacji urządzeń należących do tej grupy. CC Configuration, Configuration Set Param 1, 0xFF -> Polecenie wysyłane, gdy nowe urządzenie jest przypisywane poprzez proces przypisywania jest ono urządzeniem Simon. CC Configuration, Configuration Set Param 1, 0x00 -> Polecenie wysyłane, gdy przypisanie urządzenia jest usuwane poprzez proces przypisywania i jest ono urządzeniem Simon. Po wykryciu obszaru dotykowego naciśnięcie przycisku o nie powoduje wykrywania obszaru dotykowego. CC Configuration, Configuration Get Param 21 -> Wysyłane, gdy param 28 ma wartość 0x00, jest tylko i przypisane urządzenie jest to urządzenie Simon. Używane do poznawania stanu przypisanego urządzenia. Używane do poznawania stanu przypisanego urządzenia. COMMAND_CLASS_BASIC_SET Jest wysyłane do przypisanych węgłów po naciśnięciu w celu zmiany stanu. Wartość: 0xFF w celu włączenia / 0x00 w celu wyłączenia. Jest przekazywane do przypisanych węgłów, gdy sieć Z-Wave odbierze polecenie BASIC_SET. COMMAND_CLASS_BINARY_SET Jest przekazywane do przypisanych węgłów, gdy sieć Z-Wave odbierze polecenie BINARY_SET.

KONFIGURACJA

NAZWA	ROZMIAR	WARTOŚĆ
1 Dioda LED przypisania	1	0x00 -> WYŁĄCZA diodę LED (wartość domyślna) 0xFF -> WŁĄCZA diodę LED
12 Sposób działania diody LED w stanie spoczynku	1	0x00 -> Dioda LED WYŁĄCZONA (wartość domyślna) 0xFF -> Dioda LED włączona na 20% poziomu maksymalnego
13 Wejście blokady	1	0x00 -> Odblokowanie bezpośredniego sterowania obciążeniem. (Wartość domyślna) 0xFF -> Zablokowanie bezpośredniego sterowania obciążeniem.
15 Przywrócenie ustawień domyślnych (Tylko zapis)	2	0x9867 -> Przywracane są wartości domyślne parametrów, grup i statusu sieci Z-Wave. 0x4312 -> Przywracane są wartości domyślne parametrów, z wyjątkiem długiego naciśnięcia blokady.
18 Blokady ręcznego przypisania	1	0x00 -> Odblokowane (wartość domyślna) 0xFF -> Zablokowane
19 Działanie naciśnięcia	1	0 -> (wartość domyślna) naciśnięcie przez czas krótszy niż 2 sekundy przełącza między włączeniem a wyłączeniem (w zależności od statusu przypisanego sterownika) poprzez wysłanie polecenia Basic Set w celu ustawienia wartości 0x00 lub 0xFF w przypisanych węzłach. 1 -> Naciśnięcie przez czas krótszy niż 2 sekundy zawsze uaktywnia obciążenie poprzez wysłanie polecenia Basic Set w celu ustawienia wartości 0xFF w przypisanych węzłach. 2 -> Naciśnięcie przez czas krótszy niż 2 sekundy zawsze dezaktywuje obciążenie poprzez wysłanie polecenia Basic Set w celu ustawienia wartości 0x00 w przypisanych węzłach. 4 -> Naciśnięcie przez czas 0-2 sekundy zawsze uaktywnia obciążenie poprzez wysłanie polecenia Basic Set w celu ustawienia wartości 0xFF w przypisanych węzłach. Naciśnięcie przez 2-10 sekund zawsze dezaktywuje obciążenie poprzez wysłanie polecenia Basic Set w celu ustawienia wartości 0x00 w przypisanych węzłach. * Nie jest wysyłana ramka Node Info, a środkowa dioda LED nie miga.
20 Identyfikacja (Tylko zapis)	1	0xFF -> Środkowa dioda LED miga przez 5 sekund w celu zidentyfikowania urządzenia.
21 Stan urządzenia (Tylko odczyt)	2	B0 -> 0x00 Obciążenie jest WYŁĄCZONE 0xFF Obciążenie jest WŁĄCZONE B1 -> 0x00 Obciążenie jest WYŁĄCZONE 0xFF Obciążenie jest WŁĄCZONE
27 Długie naciśnięcie blokady	1	0x00 Długie naciśnięcie działa w sposób opisany wcześniej. (Wartość domyślna) 0xFF Długie naciśnięcie przez 2-10 s nie wysyła ramki Node Info W razie długiego naciśnięcia przez czas > 30 s przywracane są wartości domyślne parametrów, z wyjątkiem długiego naciśnięcia blokady, a urządzenie wysyła ramkę Node Info.
28 Konsultacja wykrycia dotknięcia	1	0x00 -> (jeśli jest 1 przypisane urządzenie) W razie wykrycia dotknięcia sprawdzany jest stan sterowanego urządzenia nie jest sprawdzany. 0xFF -> (jeśli jest 1 przypisane urządzenie) W razie wykrycia dotknięcia stan sterowanego urządzenia nie jest sprawdzany. W razie zmiany liczby przypisanych urządzeń, gdy przed przypisaniem lub po nim jest 1 urządzenie Simon, przycisk wykona polecenie Association Set lub Remove w celu uzyskania informacji o stanie sterowanego urządzenia lub zmniejszenia ruchu w sieci Z-Wave. Gdy parametr ma wartość 0xFF i przypisane jest jedno urządzenie: - Gdy liczba przypisanych urządzeń zmienia się z 0 na 1 lub z 2 na 1 jest to urządzenie Simon, przycisk wysyła polecenie Association Set do grupy 2 urządzenia. (Jeśli nie jest to urządzenie Simon, należy je przypisać ręcznie) - Gdy liczba przypisanych urządzeń zmienia się z 1 na 0 lub z 1 na 2 i pierwsze z urządzeń jest urządzeniem Simon, przycisk wysyła polecenie Association Remove do grupy 2 pierwszego urządzenia. (Jeśli nie jest to urządzenie Simon, należy usunąć przypisanie ręcznie)
28 Włączenie automatycznego raportowania CENTRAL_SCENE	1	0x00 -> Włącza polecenie CC Central Scene Notification, gdy nie ma żadnych węgłów przypisanych do grupy sterowania i hamuje sygnalizowanie błędów w razie naciśnięcia przez czas krótszy niż 2 s, gdy nie ma żadnych przypisanych węgłów. 0xFF -> Włącza sygnalizowanie błędów w razie naciśnięcia przez czas krótszy niż 2 s, gdy nie ma żadnych przypisanych węgłów.

Wartości domyślne wszystkich tych konfiguracji nie są przywracane, jeżeli urządzenie zostanie usunięte z sieci. Wysyłane są polecenia COMMAND_CLASS_DEVICE_RESET_LOCALLY -> DEVICE_RESET_LOCALLY_NOTIFICATION w celu poinformowania sterownika, że węzeł został usunięty z sieci, ale urządzenie zachowa bieżące konfiguracje. Aby przywrócić wartości konfiguracji, należy wykonać jedno z tych działań:
- Użyć polecenia CONFIGURATION SET z bitem domyślnym 1 w przypadku każdego parametru konfiguracji.
- Wykonać przywrócenie działania domyślnego za pomocą naciśnięcia klawiatury lub polecenia konfiguracji Default.

ОПИСАНИЕ

При подключении к светорегулятору 10000306-039 эта клавиша позволяет осуществлять управление нагрузкой или устройствами посредством набора команд Basic Set.

ПРИМЕНЕНИЕ КЛАВИШНОЙ ПАНЕЛИ И СИГНАЛЫ ОБРАТНОЙ СВЯЗИ

СОБЫТИЕ	ДЕЙСТВИЕ ДЛЯ КЛАВИШНОЙ ПАНЕЛИ	СОСТОЯНИЕ УСТРОЙСТВА	СИГНАЛЫ ОБРАТНОЙ СВЯЗИ ОТ LED-ИНДИКАТОРОВ	ЗАПУСК УСТРОЙСТВА	
	Без нажатия		- ВыКЛ (контрольные заданные значения I и I2) - Клавиша ассоциирована с сетью Z-Wave: мигает с интервалом 2с - Ошибка мигает с интервалом 0,1с		
Активация области касания	Определено касание	Не ассоциировано	Центральный LED-индикатор мигает в течение 5 секунд с интервалом 0,1с		
		Ассоциировано с 1 устройством Simon	Центральный индикатор загорается на 5 секунд.	Клавиша обращается к ассоциированному элементу управления посредством команды Configuration Set Param 21. Пока не будет получен отчет для управляемого устройства, клавиша устанавливает для управляемого устройства состояние «Неизвестно».	
		Ассоциировано с 1 устройством другого производителя	Центральный индикатор загорается на 5 секунд.	Клавиша обращается к ассоциированному элементу управления посредством команды Basic Set. Пока не будет получен отчет для управляемого устройства, клавиша устанавливает для управляемого устройства состояние «Неизвестно».	
Нажатие клавиши	Кратковременное нажатие (t < 2 с)	Состояние управляемого устройства известно — ВыКЛ	Центральный LED-индикатор загорается на 5 секунд.	Ассоциированному устройству направляется команда Basic Set со значением 0xFF	
		Состояние управляемого устройства известно — ВКЛ	Центральный LED-индикатор ОТКЛЮЧАЕТСЯ	Ассоциированному устройству направляется команда Basic Set со значением 0x00.	
		Состояние управляемого устройства неизвестно		Если состояние управляемого устройства еще не запрошено, клавиша запросит это состояние, выполнит переключение и подаст сигнал обратной связи, как описано в 2 предыдущих строках.	
Добавление в сеть Z-Wave или удаление из нее	Длительное нажатие, 2с < t < 10 с	Не ассоциировано	Центральный LED-индикатор мигает в течение 5 секунд	Устройство производит отправку данных об эле с целью включения его в сеть Z-Wave или исключения из нее.	
		Ассоциирование/отделение	Длительное нажатие, 2с < t < 10 с	Центральный LED-индикатор медленно мигает в течение времени ассоциирования (15 секунд).	Каждый раз при получении данных об эле от устройства, принадлежащего той же сети, клавиша ассоциирует это устройство соответствующей группой управления (если это было сделано ранее) или отделяет его от этой группы (если оно принадлежало к ней).
		Восстановление значений по умолчанию	Длительное нажатие, t > 30 с	LED-индикатор «OK» загорается на 2,5 с	Восстановление состояния по умолчанию.

* Некоторые функции могут быть изменены в зависимости от заданных параметров конфигурации.

СОВМЕСТИМОСТЬ С СЕТЬЮ Z-WAVE

Данное изделие может быть включено в любую сеть Z-Wave и эксплуатироваться в ней; оно совместимо с сертифицированными устройствами и (или) приложениями Z-Wave от других производителей. Для повышения надежности сети все узлы с питанием не от аккумуляторов работают в качестве повторителей независимо от того, кем они произведены.

СПЕЦИФИКАЦИИ СЕТИ Z-WAVE

СПЕЦИФИКАЦИЯ УСТРОЙСТВА Z-WAVE	
Тип устройства	WALL_CONTROLLER
Общий тип устройства	GENERIC_TYPE_WALL_CONTROLLER
Конкретный тип устройства	SPECIFIC_TYPE_BASIC_WALL_CONTROLLER
Вид роли	ROLE_TYPE_SLAVE_ALWAYS_ON

КЛАССЫ КОМАНД ДЛЯ КОНТРОЛЛЕРА	
COMMAND_CLASS_MANUFACTURER_SPECIFIC_V2	COMMAND_CLASS_BASIC_V1
COMMAND_CLASS_ASSOCIATION_V2	COMMAND_CLASS_CONFIGURATION_V2
COMMAND_CLASS_CENTRAL_SCENE_V2	COMMAND_CLASS_ASSOCIATION_V2
COMMAND_CLASS_SWITCH_BINARY_V1	

ПОДДЕРЖИВАЕМЫЕ КЛАССЫ КОМАНД	
COMMAND_CLASS_ZWAVEPLUS_INFO_V2	COMMAND_CLASS_VERSION_V2
COMMAND_CLASS_MANUFACTURER_SPECIFIC_V2	COMMAND_CLASS_BASIC_V1
COMMAND_CLASS_ASSOCIATION_GRP_INFO_V3	COMMAND_CLASS_POWERLEVEL_V1
COMMAND_CLASS_CONFIGURATION_V2	COMMAND_CLASS_CONFIGURATION_V2
COMMAND_CLASS_DEVICE_RESET_LOCALLY_V1	COMMAND_CLASS_FIRMWARE_UPDATE_MD_V4
COMMAND_CLASS_CENTRAL_SCENE_V2	COMMAND_CLASS_CENTRAL_SCENE_V2
COMMAND_CLASS_ASSOCIATION_V2	COMMAND_CLASS_ASSOCIATION_V2
COMMAND_CLASS_SWITCH_BINARY_V1	

АССОЦИАТИВНЫЕ ГРУППЫ

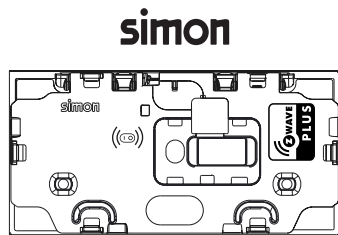
Группы	Группа 1 (Lifeline) -> название «LIFELINE»
Макс. число устройств в группе	3
Автоматические отчеты	После сброса модуля Z-Wave отправляется уведомление DEVICE-RESET-LOCALLY-NOTIFICATION. О нажатии без ассоциированных узлов с группой управления сообщает уведомление CENTRAL_SCENE_NOTIFICATION

Группы	Группа 1 (управление) -> название «CTRL».
Макс. число устройств в группе	20
Действия	Во время процедуры ассоциирования или после получения команды Association Set CC Manufacturer Specific, Manufacturer Specific Get (с целью узнать название производителя) CC Association, Association Set (проверка параметра 28 для получения дополнительных сведений об использовании этой команды), CC Association, Association Remove (проверка параметра 28 для получения дополнительных сведений об использовании этой команды), CC Configuration, Configuration Set Param 1, 0xFF -> в начале процедуры ассоциирования этот набор конфигураций отправляется всем устройствам Simon в группе с целью идентификации входящих в нее устройств. CC Configuration, Configuration Set Param 1, 0x00 -> в конце процедуры ассоциирования этот набор конфигураций отправляется всем устройствам Simon в группе с целью идентификации входящих в нее устройств. CC Configuration, Configuration Set Param 1, 0xFF -> отправляется при ассоциировании нового устройства во время процедуры ассоциирования и при условии, что производителем этого устройства является Simon. CC Configuration, Configuration Set Param 1, 0x00 -> отправляется при отделении нового устройства во время процедуры ассоциирования и при условии, что производителем этого устройства является Simon. Когда определится область касания или клавиша нажмется без определения области касания: CC Configuration, Configuration Set Param 21 -> отправляется, если значение параметра 28 составляет 0x00, ассоциировано только 1 устройство и производителем этого устройства является Simon. Используется для получения сведений о состоянии ассоциированного устройства. CC Basic, Basic Get -> отправляется, если значение параметра 28 составляет 0x00, ассоциировано только 1 устройство и производителем этого устройства не является Simon. Используется для получения сведений о состоянии ассоциированного устройства. COMMAND_CLASS_BASIC_SET Отправляется ассоциированным узлам после нажатия с целью изменения их состояния. Значение: 0xFF для включения / 0x00 для отключения. Передается ассоциированным узлам, когда модуль Z-Wave получает команду BASIC_SET. COMMAND_CLASS_BINARY_SET Передается ассоциированным узлам, когда модуль Z-Wave получает команду BINARY_SET.

КОНФИГУРАЦИЯ

НАЗВАНИЕ	РАЗМЕР	ЗНАЧЕНИЕ
1 LED-индикатор ассоциирования	1	0x00 -> ВЫКЛЮЧЕНИЕ LED-индикатора (значение по умолчанию) 0xFF -> ВКЛЮЧЕНИЕ LED-индикатора
12 Поведение LED-индикатора в состоянии покоя	1	0x00 -> LED-индикатор ВыКЛ (значение по умолчанию) 0xFF -> LED-индикатор включен на 20% от максимального уровня
13 Входной сигнал блокирования	1	0x00 -> разблокирование прямого управления нагрузкой (значение по умолчанию). 0xFF -> блокирование прямого управления нагрузкой.
15 Восстановление значений по умолчанию (только запись)	2	0x8867 -> восстановление значений по умолчанию для параметров, группы и состояния сети Z-Wave. 0x312 -> восстановление значений по умолчанию для параметров, кроме параметра «Блокирование длительного нажатия».
18 Блокирование ассоциирования вручную	1	0x00 -> разблокирование (значение по умолчанию) 0xFF -> заблокировано
19 Действие при нажатии	1	0 -> (значение по умолчанию) нажатие t < 2 с вызывает переключение между состояниями ВКЛ и ВыКЛ (в зависимости от состояния ассоциированного элемента управления), при этом ассоциированным узлам направляется команда Basic Set со значением 0x00 или 0xFF. 1 -> нажатие t < 2 с всегда включает нагрузку путем направления ассоциированным узлам команды Basic Set со значением 0xFF. 2 -> нажатие t < 2 с всегда отключает нагрузку путем направления ассоциированным узлам команды Basic Set со значением 0x00. 4 -> нажатие 0 < t < 2 с всегда включает нагрузку путем направления ассоциированным узлам команды Basic Set со значением 0xFF. Нажатие 2с < t < 10 с всегда отключает нагрузку путем направления ассоциированным узлам команды Basic Set со значением 0x00. * Отправка данных об эле не производится и центральный LED-индикатор не мигает.
20 Идентификация (только запись)	1	0xFF -> центральный LED-индикатор мигает в течение 5 секунд, пока идет процесс идентификации устройства.
21 Состояние устройства (только чтение)	2	В0 -> 0x00: нагрузка ОТКЛЮЧЕНА 0xFF: нагрузка ВКЛЮЧЕНА В1 -> 0x00: нагрузка ОТКЛЮЧЕНА 0xFF: нагрузка ВКЛЮЧЕНА
27 Блокирование длительного нажатия	1	0x00: длительное нажатие работает как описано выше (значение по умолчанию). 0xFF: при длительном нажатии 2с < t < 10 с не производится отправка данных об эле. При длительном нажатии t > 30 с происходит восстановление значений по умолчанию для параметров, кроме параметра «Блокирование длительного нажатия», и устройство отправляет данные об эле.
28 Обращение по поводу определения касания	1	0x00 -> (при наличии 1 ассоциированного устройства), если определяется касание, запрашивается состояние управляемого устройства (по умолчанию). 0xFF -> (при наличии 1 ассоциированного устройства), если определяется касание, состояние управляемого устройства не запрашивается. При изменении числа ассоциированных устройств и при условии, что до или после ассоциирования имеется 1 устройство Simon, клавиша выполнит создание или удаление ассоциации (команды Association Set или Association Remove), чтобы получить сведения о состоянии управляемого устройства или уменьшить нагрузку на сеть Z-Wave. Если значение параметра составляет 0xFF и ассоциировано одно устройство: - если число ассоциированных устройств меняется с 0 до 1 или с 2 до 1 и производителем устройства является Simon, клавиша отправит команду Association Set группе устройств 2 (если устройство не произведено Simon, выполните ассоциирование вручную); - если число ассоциированных устройств меняется с 1 до 0 или с 1 до 2 и производителем первого устройства является Simon, клавиша отправит команду Association Remove группе 2 первого устройства (если устройство не произведено Simon, выполните отделение вручную).
29 Включение автоматической отправки отчетов CENTRAL_SCENE	1	0x00 -> активация уведомления CC Central Scene Notification в случае, если для группы управления отсутствуют ассоциированные узлы, и пакет сигнала ошибки при нажатии t < 2 с, если ассоциированные узлы отсутствуют. 0xFF -> активация сигнала ошибки при нажатии t < 2 с, если ассоциированные узлы отсутствуют.

⚠ При исключении устройства из сети для всех этих конфигураций восстанавливаются значения по умолчанию. При этом отправляется уведомление COMMAND_CLASS_DEVICE_RESET_LOCALLY -> DEVICE_RESET_LOCALLY_NOTIFICATION, сообщающее контроллеру о том, что устройство исключено из сети, но текущие конфигурации будут сохранены. Для восстановления значений конфигураций выполните одно из действий, перечисленных ниже. - Используйте команду CONFIGURATION SET с битом 1 по умолчанию для каждого параметра конфигурации. - Выполните действие «Восстановление значений по умолчанию» с помощью клавишной панели или команды конфигурации «По умолчанию».

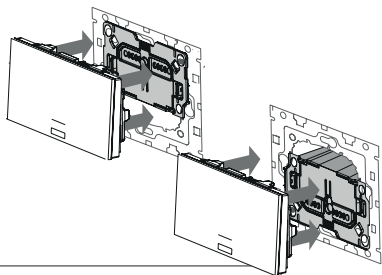
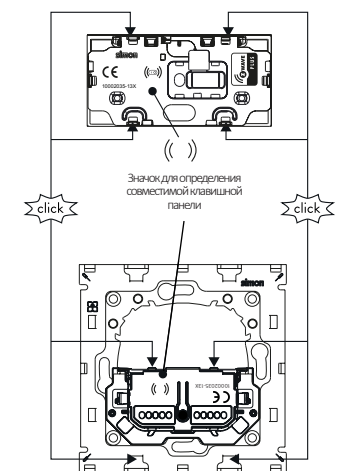


1000x035-XXX

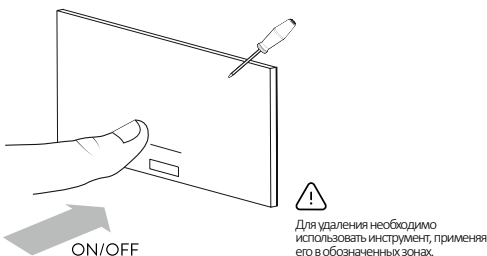
Технические Характеристики

Voltage Supply From 10000306-039	INTERFACE CONNECTOR To be plugged on 10000306-039	INDICATORS 1 LED	40°C 0°C	90%HR
IP20	ZWAVE PLUS	CE	EAC	
Download on the App Store	Get it on Google play			

УСТАНОВКА

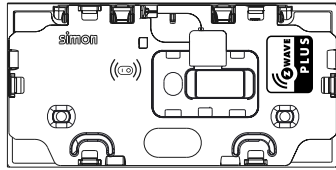


⚠ Отключите питание 10000306-039 перед подключением клавиши.



⚠ Для удаления необходимо использовать инструмент, применяя его в обозначенных зонах.

simon

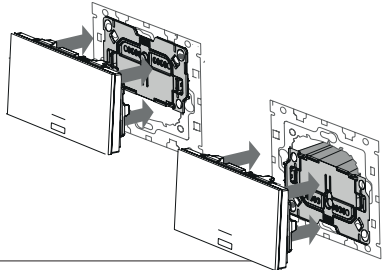
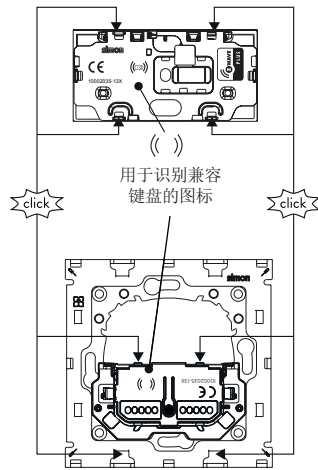


1000X035-XXX

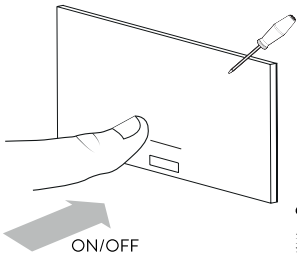
技术规格

Voltage Supply From 10000306-039	INTERFACE CONNECTOR To be plugged on 10000306-039	INDICATORS 1 LED	40°C 0°C	90%HR
IP20	Z-WAVE PLUS	CE	EAC	
Download on the App Store	Get it on Google play			

安装



在连接按键前，切断 10000306-039 的电源。



必须使用用于标注区域的工具拆除它。

描述

当插入到 10 遥控功能键 10000306-039 中时，此按键允许通过基本集命令对负载或设备进行控制。

键盘使用和反馈

事件	键盘操作	设备状态	反馈 LED	设备驱动
	未按下		- 关闭 (参考设置点 1 和 12) - 按键不与 Z-Wave 网络关联: 2 秒间歌。 - 错误: 0.1 秒间歌。	
激活触摸区域	检测到触摸	未关联	中央 LED 闪烁 5 秒, 0.1 秒间歌	
		关联至 1 个 Simon 设备	中央灯点亮 5 秒。	按键通过 (配置获取参数 21) 参考关联控制。在未收到受控设备报告时, 按键会将受控设备设置为未知状态。
		关联至 1 个非 Simon 设备	中央灯点亮 5 秒。	按键通过 (基本获取) 参考关联控制。在未收到受控设备报告时, 按键会将受控设备设置为未知状态。
		关联至 n>1 个设备	中央灯点亮 5 秒。	按键按照其最后的发送值确定控制状态
按键	短按 (时间 <2 秒)	受控设备状态已知且关闭	中央 LED 点亮 5 秒。	将带有数值 0x0F 的基本集发送给关联设备
		受控设备状态已知且打开	中央 LED 关闭	将带有数值 0x00 的基本集发送给关联设备
		受控设备状态未知		如果尚未请求受控设备状态, 按键会参考其状态并将按照前 2 行所述切换它并提供反馈。
		未关联	中央 LED 闪烁 5s, 0.1s 间歌	
从 Z-Wave 添加/删除	长按 2 秒<时间<10 秒		中央 LED 在松开按键之后闪烁	设备发送节点信息, 以从 Z-Wave 网络进行添加或删除
关联/取消关联	长按 2 秒<时间<10 秒		中央 LED 在关联时间内缓慢闪烁 (15 秒)。	每次从相同网络中的设备收到节点信息时, 按键会将此设备关联至其控制组 (如未关联设备) 或者取消关联 (如已关联设备)。
重置默认状态并从 Z-Wave 网络删除	长按时间 >30 秒		确定 LED 点亮 2.5 秒。	重置为默认状态。

* 某些功能可能会因配置参数不同而有所不同。
** 仅当网络主控制器丢失或无法操作时, 请使用此过程。

Z-WAVE 遵从性

可将本产品接入带有其他制造商的其他 Z-Wave 认证的设备和/或其他应用程序的任何 Z-Wave 网络并在该网络中操作本产品。无论是哪一个供应商, 网络中的所有非电池操作节点均将作为继电器使用, 以提高网络的可靠性。

Z-WAVE 规格

Z-WAVE 设备规格	
设备类型	WALL_CONTROLLER
通用设备类型	GENERIC_TYPE_WALL_CONTROLLER
特定设备类型	SPECIFIC_TYPE_BASIC_WALL_CONTROLLER
角色类型	ROLE_TYPE_SLAVE_ALWAYS_ON

控制器命令类别	
COMMAND_CLASS_MANUFACTURER_SPECIFIC_V2	
COMMAND_CLASS_BASIC_V1	
COMMAND_CLASS_ASSOCIATION_V2	
COMMAND_CLASS_CONFIGURATION_V2	
COMMAND_CLASS_CENTRAL_SCENE_V2	
COMMAND_CLASS_SWITCH_BINARY_V1	

支持的命令类别	
COMMAND_CLASS_ZWAVEPLUS_INFO_V2	
COMMAND_CLASS_VERSION_V2	
COMMAND_CLASS_MANUFACTURER_SPECIFIC_V2	
COMMAND_CLASS_BASIC_V1	
COMMAND_CLASS_ASSOCIATION_GRP_INFO_V3	
COMMAND_CLASS_POWERLEVEL_V1	
COMMAND_CLASS_CONFIGURATION_V2	
COMMAND_CLASS_DEVICE_RESET_LOCALLY_V1	
COMMAND_CLASS_FIRMWARE_UPDATE_MD_V4	
COMMAND_CLASS_CENTRAL_SCENE_V2	
COMMAND_CLASS_ASSOCIATION_V2	
COMMAND_CLASS_SWITCH_BINARY_V1	

关联组

组	第 1 组 (Lifeline) -> 名称 "LIFELINE"
组内最多设备	3
自动报告	在重置 Z-Wave 模块之后发送 DEVICE-RESET-LOCALLY-NOTIFICATION。 通过 CENTRAL_SCENE_NOTIFICATION 通知在未关联节点和控制组的情况下按键

组	第 1 组 (控制) -> 名称 "CTRL"
组内最多设备	20
操作	在关联过程中, 或者在之后收到关联集时 CC 制造商特定、制造商特定获取: (发现制造商) CC 关联、关联集: (查看参数 28, 以了解有关此命令使用的更多信息)。 CC 关联、关联删除: (查看参数 28, 以了解有关此命令使用的更多信息)。 CC 配置、配置集参数 1、0xFF -> 当关联过程开始时, 此配置集将被发送给组内的所有 Simon 设备, 以识别此组中包含的设备。 CC 配置、配置集参数 1、0x00 -> 当关联过程结束时, 此配置集将被发送给组内的所有 Simon 设备, 以识别此组中包含的设备。 CC 配置、配置集参数 1、0xFF -> 当新设备已通过关联过程进行关联且该设备为 Simon 设备时发送。 CC 配置、配置集参数 1、0x00 -> 当设备已通过关联过程取消关联且该设备为 Simon 设备时发送。 当检测到触摸区域时, 可以按 o 按键, 无需进行触摸区域检测: CC 配置、配置集参数 21 -> 当参数 28 数值为 0x00、仅有 1 个关联设备且该设备为 Simon 设备时发送。用于了解关联设备状态。 CC 基本、基本获取 -> 当参数 28 数值为 0x00、仅有 1 个关联设备且该设备不是 Simon 设备时发送。用于了解关联设备状态。 COMMAND_CLASS_BASIC_SET 在推按改变其状态之后, 将它发送给关联节点: 数值: 0xFF 用于启用 / 0x00 用于禁用 当 Z-Wave 收到 BASIC_SET 时, 将它转发给关联节点。 COMMAND_CLASS_BINARY_SET 当 Z-Wave 收到 BINARY_SET 时, 将它转发给关联节点。

配置

名称	尺寸	数值
1 关联 LED	1	0x00 -> 关闭 LED (默认值) 0xFF -> 打开 LED
12 休息状态下 的 LED 行为	1	0x00 -> LED 关闭 (默认值) 0xFF -> LED 按照最高水平的 20% 打开
13 锁定输入	1	0x00 -> 解锁对负载的直接控制。(默认值) 0xFF -> 锁定对负载的直接控制。
15 重置默认状态 (只写)	2	0x9867 -> 参数、组和 Z-Wave 状态均恢复为默认值。 0x4312 -> 参数 (除锁定长按外) 恢复为默认状态。
18 手动关联锁定	1	0x00 -> 已解锁 (默认值) 0xFF -> 已锁定
19 按键操作	1	0 -> (默认值) 按键时间 <2 秒可以在打开和关闭之间切换 (取决于关联控制的状态), 方法为发送基本集至关联节点的 0x00 或 0xFF。 1 -> 按键时间 <2 秒始终可以激活负载, 方法为发送基本集至关联节点的 0xFF 2 -> 按键时间 <2 秒始终可以停用负载, 方法为发送基本集至关联节点的 0x00 4 -> 按键 0 秒<时间<2 秒始终可以激活负载, 方法为发送基本集至关联节点的 0xFF。 按键 2 秒<时间<10 秒始终可以停用负载, 方法为发送基本集至关联节点的 0x00。 * 不会发送节点信息, 中央 LED 不会闪烁。
20 识别 (只写)	1	0xFF -> 中央 LED 闪烁 5 秒, 以识别设备。
21 设备状态 (只读)	2	B0 -> 0x00 负载关闭 0xFF 负载打开 B1 -> 0x00 负载关闭 0xFF 负载打开
27 锁定长按	1	x00 长按工作原理如前所述。(默认值) 0xFF 长按 2 秒<时间<10 秒不会发送节点信息 长按时间 >30 秒, 参数 (除锁定长按外) 会恢复为默认状态, 设备会发送节点信息。
28 参考触摸检测	1	0x00-> (如有 1 个关联设备) 当检测到触摸时, 将会参考受控设备状态。(默认) 0xFF-> (如有 1 个关联设备) 当检测到触摸时, 不会参考受控设备状态。 当关联设备数量变化且在关联之前或之后有 1 个 Simon 设备时, 按键会执行关联 o 删除, 以了解受控设备状态或减少 Z-Wave 网络上的流量。 当参数数值为 0xFF 且关联一个设备时: -如果关联设备从 0 个变为 1 个或从 2 个变为 1 个且该设备为 Simon 设备, 按键会给设备的第 2 组发送关联集。(如果该设备不是 Simon 设备, 请手动关联它们) -如果关联设备从 1 个变为 0 个或从 1 个变为 2 个且第一个设备为 Simon 设备, 按键会给第一个设备的第 2 组发送关联删除。(如果该设备不是 Simon 设备, 请手动为它们取消关联)
29 启用自动报告 CENTRAL_SCENE	1	0x00 -> 当没有与控制组关联的节点时, 可以启用 CC 中央场景通知; 如果没有关联节点, 通过按键时间 <2 秒可以禁用错误信号。 0xFF -> 如果没有关联节点, 通过按键时间 <2 秒可以启用错误信号。

⚠ 从网络中删除设备时, 所有这些配置都不会恢复为默认状态。
发送 COMMAND_CLASS_DEVICE_RESET_LOCALLY ->DEVICE_RESET_LOCALLY_NOTIFICATION, 通知控制器已从网络中删除节点, 但设备将会保留当前的配置。
如要恢复配置值, 请执行以下任一操作:
- 使用命令 CONFIGURATION SET, 每个配置参数采用的默认值为 1。
- 通过按键盘或配置命令默认来执行重置默认操作。

